

TÜRKİYE
İŞGÜCÜ PİYASALARI
(DURUM RAPORU)

KUVVET LORDOĞLU
Marmara Üniversitesi Öğretim Üyesi

YAYIN NO 56

Baskı ve Cilt

MART MATBAACILIK SANATLARI TİC. VE SAN. LTD. ŞTİ.

Mart Plaza, Merkez Mahallesi Ceylan Sokak No: 24

Nurtepe/Kağıthane - İSTANBUL

Telefon: (0212) 321 23 00 Faks: (0212) 295 11 07

(Yayımda Kataloqlama Bilgisi)

Lordođlu, Kuvvet

Türkiye işgücü piyasaları

(durum raporu) / Kuvvet Lordođlu.

- İstanbul: İstanbul Serbest Muhasebeci

Mali Müşavirler Odası, 2006

1. Türkiye - İş Gücü. 2. Türkiye - İstihdam.

I. Yapıt adı.

331.11

*“Sevgilerini bana cömertçe sunan iki kadına;
Annem’e ve
Ayşegül Yaraman’a”*

SUNUŞ

Türkiye, üyesi olmaya çalıştığı Avrupa Birliği ülkelerinde, Almanya'dan sonra en genç ve en kalabalık nüfusa sahip bir ülke. Ülkemizin bu özelliği, toplumsal dinamizm, hayata ümitle bakabilme, yaratıcılık, üretkenlik ya da geleceğe ilişkin pek çok konu bakımından önemli bir fayda sağlıyor. Ancak aynı durum, istihdam ve işsizlik penceresinden bakıldığında çözüm bekleyen devasa bir sorun olarak karşımıza dikiliveriyor.

İstihdam ve işsizlik, adına “işgücü piyasaları” dediğimiz bir bütünün bileşenleridir. Nesnesi insan olan bu pazarda istihdam ve işsizliğin, hem mutlak anlamda bireyleri, hem de bireylerin oluşturduğu iktisadi yapının toplumsal etkileri açısından tüm toplumu ilgilendiren geniş bir kapsamı vardır.

Dönem dönem çeşitli ekonomik krizlere giren Türkiye ekonomisinin en son 2000 kasım ve daha sonra da 2001 şubat ayında yaşadığı ekonomik krizlerden, herkesin de bildiği gibi, işgücü piyasaları ağır biçimde etkilenmiştir. O günden bugüne krizin mali etkilerinin giderilmesi, fiyat artışlarının yavaşlaması, üretim kapasitelerinin artışı gibi bir dizi olumlu etkiye rağmen, işsizlik sorununun çözümünde kayda değer en küçük bir gelişme bile olmamıştır. Yıllık olarak atıl işgücü miktarı 1998 yılındaki seviyeye inmemiştir.

İşsizliğin bu ölçüde yüksek seyretmesinin, büyüme oranlarındaki artışa rağmen sürmesinin temel nedenlerinden biri yeni istihdam yaratmayan büyümedir. İşin kötüsü, “İstihdam dostu olmayan” bir tercih yüzünden işsizlik daha da artmaktadır.

İşsizliğin diğer iktisadi sorunlara göre can alıcı bir sorun olduğu tartışma götürmez ama “Türkiye İşgücü Piyasaları ve Durum Raporu” bizlere sadece bu alandaki bugünün fotoğrafını sunmakla kalmıyor. Hâlihazırda çalışanların yaşamakta olduğu sıkıntılar, son yıllarda giderek artan göçmen işçiler, Türkiye'nin küreselleşmenin bir parçası olmaya çalıştıkça artan kayıt dışı istihdam, işgücünde cinsiyete dayalı ayrımcılığın belirgin hale gelmesi gibi, son derece ciddi, yakıcı sorunlara da parmak basıyor.

Türkiye İşgücü Piyasaları ve Durum Raporu, meslek mensuplarının ortak mesleki ihtiyaçlarını karşılamak, mesleki faaliyetlerini kolaylaştırmak ve mesleki gelişimini sağlamanın yanı sıra, ülkemizde sağlıklı ve istikrarlı bir ekonomik ortamın oluşup bu ortamın da hayatiyetini hukuk devleti kurallarıyla sürdürmesini savunan İstanbul Serbest Muhasebeci Mali Müşavirler Odası'nın (İSMMM) toplumsal sorumluluk projesinin bir parçasıdır.

Raporu İSMMMO için kaleme alan Kuvvet Lordođlu'na teŝekkür eder, tespit ve önerilerin, çalışmanın başta ülkemizin karar alıcıları olmak üzere, tüm ilgililere yararlı olmasını dilerim.

Yahya ARIKAN
İSMMMO Başkanı

ÖNSÖZ

Bu rapor İstanbul Serbest Muhasebeci Mali Müşavirler Odası'na (İSMMM) hazırlanan bir çalışmadır. Bu çalışmanın tamamlanma sürecinde birçok veri kaynağından yararlandık. Çekilen bir fotoğrafın kalitesi sadece teknik olanaklarla değil aynı zamanda çekilen nesnenin değerlendirilişi ile de ortaya çıkmaktadır. İşgücü piyasasına ilişkin bir durum değerlendirmesi içeren bu rapor günümüze kadar olan bir sürecin etkilerini tartışmaktadır. Kuşkusuz anı saptamak ve yorumlamak aslında bütünün parçalarından sadece biri üstüne odaklaşmayı beraberinde getirir. Bütün üzerinde sağlıklı bir değerlendirmenin ise parçaların bir araya gelişlerindeki uyumla oluştuğuna inanıyorum. İşgücü piyasaları ve işleyişleri bir ekonominin en önemli parçalarından biridir. Türkiye ekonomisinin gelişimi içinde bu piyasaların diğer unsurlarla birlikte değerlendirilişi sadece verilerin sistematik bir sıralanışı olarak görülmemeli, aksine verilerin üstüne oturduğu zeminin gelişimi içinde değerlendirilmelidir.

Bu raporun yazımı esnasında, verilerin toplanması, sıralanması gibi bir dizi ağır yükü çalışma arkadaşım Meryem Kıroğlu ortadan kaldırdı. Biraz da zamana karşı bir yarıştı. Kendisine kuru bir teşekkürün çok ötesinde borçlu olduğumu biliyorum. Bu çalışmayı büyük bir titizlikle yayına hazırlayan Evren GÜNAY'a en içten teşekkürlerimi sunarım. Bu raporun bütün eksikliklerinin hiç kuşkusuz bana ait kaldığını teyit ederim. Mevcut olanın sadece basit bir tekrarı değil, aksine raporu okuyanın zihninde işgücü piyasaları hakkında bazı soru işaretleri yaratabildiysen, kendimi şanslı hissedeceğim.

Kuvvet LORDOĞLU

Mart 2006

TÜRKİYE İŞGÜCÜ PİYASALARI DURUM RAPORU FİHRİSTİ

Giriş.....	13
1. Türkiye'nin İşgücü Arzı, Potansiyeller, Nitelikler, Demografik UnsurlarveBeklentiler.....	15
1.1 Genel Eğilimler.....	15
1.2 Nüfusun Yaş ve Cinsiyet Yapısına Göre Oluşan Çerçevesi.....	19
1.3 Nüfusun Eğitim Yapısı veya Eğitimsizlik.....	20
1.4 Göç ve İşgücü- Arzı Açısından Önemi.....	22
1.5 İşgücü Arzı ve AB Ülkeleri.....	25
2. Türkiye İşgücü Piyasaları.....	27
2.1 Türk İşgücü Piyasalarının Genel Nitelikler.....	27
2.2 Tarımın Dayanılmaz Ağırlığı veya İstihdamın Sektörel Dağılımı....	30
2.3 İşgücüne Katılım Oranlarında Düşüş ve Bazı Sonuçları.....	34
3. Türkiye İstihdamı ve Bağlantıları	41
3.1 Genel Nitelikler.....	41
3.2 İstihdamın Bölgesel Dağılımı.....	43
3.3 Türkiye'de İstihdamın Enformel Niteliği Üstüne Çeşitlemeler.....	49
3.4 İstihdamın Sektörel Sorunları.....	55
3.5 İstihdamın Yapısal Olguları: Eğitim, Yaş, Cinsiyet.....	59
3.6 İstihdamın Sendikalaşma Eğilimleri veya Örgütsüzlük.....	64
3.7 İstihdamın AB Boyutları.....	69
4. Türkiye'de İşsizlik.....	71
4.1 Türkiye'de İşsizliğin Genel Nitelikleri.....	71
4.2 İşsizliğin Bölgesel Yapısı ve Taşıdığı Sorunlar.....	74
4.3 İşsizliğin Yaş, Eğitim, Cinsiyet ve Süreler Açısından Dağılımı.....	79
4.4 İşsizlik Olgusunun AB Boyutu.....	85
Genel Değerlendirme ve Sonuç.....	87
Kaynaklar.....	92
Ek: İstatistiki Bölge Birimleri Sınıflandırması (İİBS).....	94

Çizelge Listesi

Çizelge 1.1. Genç Bağımlılık Oranı.....	16
Çizelge 1.2. Genel Nüfus Sayımlarına Göre Nüfus ve Yıllık Nüfus Artışı.....	18
Çizelge 1.3. Nüfus Yoğunlukları.....	19
Çizelge 1.4. Yaş Gruplarına Göre Nüfus (%).....	19
Çizelge 1.5. Okur Yazarlık ve Eğitim Durumuna Göre Nüfus (%) (25+ yaş).....	21
Çizelge 1.6. Çalışma İznine Sahip Yabancılar.....	23
Çizelge 1.7. Net Göç Hızı Negatif Değer Alan İller (%).....	23
Çizelge 1.8. Doğum Yerlerine Göre Nüfus (%) (1935-2000).....	24
Çizelge 1.9. Doğum Yerlerine Göre Nüfus 2000.....	25
Çizelge 1.10. AB Ülkelerinin Yaş Dilimlerine Göre Nüfus Dağılımı, 2004.....	26
Çizelge 2.1. İşgücüne Katılma Oranı AB-OECD-Türkiye Ortalamalar.....	36
Çizelge 2.2 Kır-Kent ve Cinsiyet Ayrımında İşgücüne Katılma Oranı (%).....	36
Çizelge 2.3. İşgücünün Eğitim Düzeyine Göre İKO ve İşsizlik Oranı (%).....	37
Çizelge 2.4. İstihdam Edilen Kadınların Eğitim Durumu (%).....	38
Çizelge 3.1. Yıllara Göre İstihdam Artış Oranı 1998=100.....	41
Çizelge 3.2. Kır-Kent ve Cinsiyet Ayrımında İstihdam Oranı (%).....	42
Çizelge 3.3. Bölgelere Göre İstihdam Oranı (%), 2000.....	44
Çizelge 3.4. Bölgelere Göre Toplam İstihdam Oranı (%), 2004.....	45
Çizelge 3.5. Tarımsal İstihdamda Bölgelere Arası Değişim 1990-2004.....	45
Çizelge 3.6. Kayıt dışı İstihdam.....	51
Çizelge 3.7. Düzenli İşyeri Konumuna Sahip Olmayanların Toplam İstihdam İçindeki Payı Kentsel Yerler, (%), 2003.....	52
Çizelge 3.8. Düzenli İşyerine Sahip Olmayan Kendi Hesabına Çalışanların Cinsiyete Göre Toplam Kendi Hesabına Çalışanlar İçindeki Payı (Kentsel Yerler) (%), 2003.....	52
Çizelge 3.9. İktisadi Faaliyet Kollarına Göre Sosyal Güvenlik Kurumlarına Kayıtlılık Oranı (%), 2003.....	53
Çizelge 3.10. Tarım Dışı Sektörlerde Sosyal Güvenliğe Kayıtlılık Açısından Cinsiyet Ayrımı (%), 2003.....	53
Çizelge 3.11. 1999 yılı Ekim Ayı HİA'ya Göre 6-17 Yaş Grubundaki Çocukların Okul ve Çalışma Durumu.....	54
Çizelge 3.12. İstihdamın Sektörel Dağılımı (15+ Yaş, bin kişi).....	55

Çizelge 3.13. İstihdam Edilenlerin Meslekteki Mevkiine Göre Durumunda Değişiklikler (%) (15+yaş).....	56
Çizelge 3.14. İşteki Durum ve Ekonomik Faaliyet (%) (15+ yaş).....	56
Çizelge 3.15. Eğitim Durumuna Göre İstihdam, Türkiye (%).....	61
Çizelge 3.16. Yaş Gruplarına Göre İstihdam Edilenler (%) (15+ yaş).....	62
Çizelge 3.17. Çalışma ve Sosyal Güvenlik Bakanlığına Göre Sendikalaşma.....	65
Çizelge 3.18. Toplu Sözleşmeden Yararlanan İşçi Oranı.....	66
Çizelge 3.19. Gerçekçi Bir Sendikalaşma Oranı.....	67
Çizelge 3.20. OECD Ülkelerinde Sendikalaşma ve Toplu İş Sözleşmesi Kapsamı.....	68
Çizelge 3.21. Kamu Kesiminde Sendikalaşma.....	68
Çizelge 3.22. AB Ülkelerinde İstihdam ve İşsizlik Oranları (%), 2004.....	69
Çizelge 3.23. AB ve Türkiye İşteki Statünün Karşılaştırılması, 2004.....	70
Çizelge 3.24. AB ve Türkiye’de Cinsiyete Göre İstihdamın Sektörel Dağılımı (%), 2004.....	70
Çizelge 4.1. İşsizlik, Eksik İstihdam ve Atıl İşgücünün Dağılımı (%).....	71
Çizelge 4.2. Ülkelere Göre İşsizlik Oranları (%).....	72
Çizelge 4.3. İşsizliğin Yıllara ve Kır-Kent Ayrımına Göre Dağılımı (%).....	75
Çizelge 4.4. Düzey 1’e Göre İşsizlik Oranları (%), 2004.....	75
Çizelge 4.5. Yedi Coğrafi Bölgeye Göre İşsizlik Oranları (%).....	78
Çizelge 4.6. İşsizlik Oranları Türkiye Ortalamasının Üzerinde Olan İller ve Tarım Dışı İşsizlik Oranları (%), 2004.....	79
Çizelge 4.7. Yaş Gruplarına Göre İşsizlik Oranı (%).....	80
Çizelge 4.8. Genç Nüfusta İşsizlik Oranı (%).....	81
Çizelge 4.9. Düzey 1’e Göre Genç Nüfusta İşsizlik Oranı (%), 2004.....	81
Çizelge 4.10. Eğitim Durumuna Göre İşsizlik Oranı (%).....	82
Çizelge 4.11. Eğitim Durumuna Göre İşgücü Durumu , Türkiye.....	83
Çizelge 4.12. İş Arama Süresine Göre İşsizler.....	84
Çizelge 4.13. AB ve Türkiye’de Genç İşsizlik, 2004.....	85
Çizelge 4.14. Uzun Süreli İşsizlik (İşsizlerin Yüzdesi Olarak).....	86

Çizim Listesi

Çizim 1.1. Ev Kadınlarının Çalışma Çağındaki Nüfusa Oranı (%).....	17
Çizim 1.2. Cinsiyete Göre Nüfus, Türkiye.....	20
Çizim 2.1. İstihdamın Sektörel Dağılımı (%), Türkiye.....	28
Çizim 2.2. Tarımsal İstihdamın Toplam İstihdama Oranı (%), Türkiye.....	30
Çizim 2.3. İstihdamda Tarım Sektörünün Payı 1999, (%).....	31
Çizim 2.4. Düzey 1'e Göre Tarımsal İstihdam Oranı 2004, (%).....	32
Çizim 2.5. Cinsiyete Göre İstihdam da Tarım Sektörünün Payı (%), 2004.....	33
Çizim 2.6. Kır-Kent Ayrımında Cinsiyete Göre Ücretsiz Aile İşçiliği (%).....	33
Çizim 2.7. Düzey 1'e Göre Kadın İstihdam Oranları.....	34
Çizim 2.8 Kır-Kent Ayrımında Kadın İstihdam Oranı (%).....	34
Çizim 2.9. Kadın İstihdamının Sektörel Dağılımı (%).....	38
Çizim 2.10. Eğitim Durumu ve Cinsiyete Göre İşgücüne Katılma Oranı, Türkiye 2004.....	39
Çizim 2.11. Düzey 2'ye Göre İşgücüne Katılma Oranları (%), 2004.....	39
Çizim 3.1. Düzey 1'e Göre İstihdam Oranı (%), 2004.....	42
Çizim 3.2. Düzey 1'e Göre İstihdamın Dikey Dağılımı.....	43
Çizim 3.3. Düzey 2'ye Göre İstihdam Oranı, Türkiye, 2004.....	44
Çizim 3.4. Düzey 1'e Göre Kadın-Erkek İstihdam Oranları, Türkiye (%).....	46
Çizim 3.5. Düzey 1'e Göre İstihdamın Sektörel Dağılımı.....	47
Çizim 3.6. Düzey 2'ye Göre İstihdamın Sektörel Dağılımı, 2004.....	48
Çizim 3.7. Cinsiyet ve Yaş Gruplarına Göre İstihdam Edilenler, Türkiye 2004.....	63
Çizim 4.1. İşsizlik Oranı (%).....	72
Çizim 4.2. Düzey 1'e Göre İşsizlik Oranı ve Tarım Dışı İşsizlik Oranı (%).....	76
Çizim 4.3. Düzey 1'e Göre İşsizlik Kır-Kent Ayrımında İşsizlik Oranı (%).....	76
Çizim 4.4. Düzey 1'e Göre Kadın-Erkek İşsizlik Oranı (%), 2004.....	77
Çizim 4.5. Düzey 2'ye Göre İşsizlik Oranları (%), 2004.....	78

Giriş;

“Türkiye İşgücü Piyasaları ve Durum Raporu” bir meslek odası tarafından hazırlatılan ve Türkiye’nin işgücü mevcut durumu hakkında analiz imkânı tanıyan bir değerlendirme raporudur. Bilindiği gibi işgücü piyasaları, nesnesi insan olan ve mal piyasasının koşullarından önemli ölçülerde ayrılan bir çerçeveyi açıklamak için kullanılan soyutlamadır. Bu piyasaların içinde istihdam ve işsizliğin hem mutlak anlamda bireyleri ilgilendiren hem de bireylerin oluşturduğu iktisadi yapının toplumsal etkileri açısından tüm toplumu ilgilendiren geniş bir kapsamı bulunmaktadır.

Bu çalışmanın amacı son on altı yıllık dönem esas alınarak günümüze kadar Türk işgücü piyasalarının genel bir fotoğrafını okuyucuya sunmaktır. Kuşkusuz fotoğraf çekilirken raporun kaleme alınmasında kimi kadraj düzenlemeleri yapılarak bir ölçüde sunulacak çerçeve belirlenmiştir. Bu çerçeve esas itibarı ile 2000’li yıllardan beri oluşan işsizlik sorunu bağlamındadır. 2005 itibarı ile bu sorunun sürmekte oluşu birçok çevrenin dikkatinden kaçmamaktadır.

Bu çalışmanın yöntemi esas itibarı ile ulaşılabilen resmi veri kaynaklarının topluca değerlendirilmesine dayalıdır. Bu kaynakların bir kısmı basılı bir kısmı internet siteleri yardımı ile temin edilmiştir. Elde edilen kaynakların ve veri tabanlarının ayrıntılı bir dökümü kaynakçada verilmiştir. Ancak çoğu araştırmacının da dikkatini çeken ölçülerde veri kaynakları arasında çelişkili bilgiler bulunmaktadır. Bu ve benzeri durumda çelişkiyi gidermek için tek bir kaynağa dayalı açıklamalar yapılmıştır.¹ Yapılan değerlendirmeleri özellikle içinde yaşadığımız AB ile müzakere süreci içinde bir kıyaslama yaparak tamamlamayı planladık. Bu sayede verilerin bir “kerteriz” noktası ortaya çıkabilmiş oldu.

Çalışma esas olarak dört bölümden oluşmaktadır. İlk bölüm Türkiye’nin işgücü arzı açısından esas kaynaklarını ve genel niteliklerini belirlemektedir. Bu bölümde Türkiye’nin işgücü potansiyeli ve uzun dönemde ortaya çıkabilecek eğilimler saptanmaya çalışılmıştır. İkinci bölüm işgücü piyasalarının total bir değerlendirmesini dikkate alarak bu piyasaların başat sayılabilecek iki temel özelliğine vurgu yapmaktadır. İlki geleneksel tarım istihdamı, diğeri de bireylerin işgücüne katılımlarının giderek azalan eğilimler taşımasıdır. Üçüncü bölüm Türkiye’de İstihdama dayalı bir çerçeveyi yansıtmaktadır. Bu çerçeve içinde istihdamın özellikleri yanı sıra istihdamın enformel niteliği ve istihdamın örgütsüzlüğü gibi iki temel sorun üstünde politik değerlendirmeler yapılmıştır.

¹ DİE 2002 yılından itibaren Eurostat verilerine uyum sağlamak için araştırma ve veri toplama yöntemlerini değiştirmektedir.

Dördüncü ve son bölüm Türkiye'nin en can alıcı ve "insani" sorununun gündemde oluşuna vurgu yaparak işsizliği ele almaktadır. İşsizlik sorunu sadece çalışan bireyler açısından değil toplumun tüm bireyleri açısından taşıdığı hayati önem ve taşıdığı bir dizi sorunla bağlantılı olarak incelemiştir.

İşgücü piyasalarının bir durum raporu niteliğindeki bu çalışmanın genel çerçevesi içinde kimi sınırlamaları bulunmaktadır. Dikkatli okuyucudan önce göze çarpan yetersizliklere de değinmek istiyorum. Öncelikle bu çalışma, işgücü piyasalarını beşeri sermaye yönüyle ele almadan mesleki eğitim ve bunun işgücü piyasaları ile olan uyum veya uyumsuzluklarına değinmemiştir. Ayrıca işgücü piyasalarını düzenleyen kurumlara ve onların bu yöndeki çalışmalarına, uygulamadaki işgücü piyasası politikalarına ve yönelimlerine yer vermemiştir.

Geçerli bir neden olamasa bile, raporun sipariş tarihi ile teslim tarihi arasındaki sürenin kısalığı, eksikliklerimizi bize daha net anımsatmaktadır.

1. Türkiye’nin İşgücü Arzı, Potansiyeller, Nitelikler, Demografik Unsurlar ve Beklentiler

1.1. Genel Eğilimler

Bilindiği gibi nüfus olgusu işgücü piyasaları açısından oldukça önemli verileri bizlere sunmaktadır. Teoride, fiziksel ve zihinsel açıdan çalışmaya uygun olan herkes potansiyel işgücü arzına dahil edilir. Çocuklar ve yaşlılar, bazı ekonomik faaliyetleri gerçekleştirdikleri için bu tanıma dahil edilebilir. Ancak, pek çok ülkede çalışma çağındaki nüfus tanımına yaş sınırlaması konmuştur; bu sınırlamalar, ILO’ya üye pek çok ülke tarafından onaylanmış ve çeşitli uluslararası işgücü sözleşmeleri ile uyum içerisindedir. Dolayısıyla, belirli bir yaş dilimi üzerinde olan nüfus çalışma çağındaki nüfus ya da aktif nüfus olarak tanımlanmaktadır. Aktif nüfus, işgücü ile işgücüne dahil olmayanların toplamı olarak kabul edilmektedir.

Çocuk işgücü (15 yaş altı) kullanımı pek çok ülkede resmi olarak yasaklanmıştır; çünkü okul çağındaki çocukların çalışmasının, sadece kısa dönemli yarar sağlarken, uzun dönemli olarak sosyal, psikolojik ve fizyolojik olumsuzluklara yol açtığı bilinmektedir. Bu nedenle, temel eğitim pek çok ülkede zorunludur; nüfus sayımlarında iktisadi faaliyetin düzeyi belirli bir minimum yaşın altında söz konusu edilmez.

Yapılan araştırmalar, ülkelerin çoğunun 12-15 yaş arası değişen alt sınırı benimsediğini ortaya koymuştur. Üst sınır olarak, emeklilik yaşı kabul görmüştür. Pratik kaygılarla, çalışma çağındaki nüfus (aktif nüfus) genellikle, temel zorunlu eğitim mezuniyet yasal yaşı ile emeklilikte geçerli yasal maksimum yaş arasında, yani 15-64 yaş arasında (bazı ülkelerde 15-59, diğerlerinde 16-74, ya da 14 ve yukarısı). Her şeye rağmen, işgücü anketlerinde üst yaş limiti genellikle belirtilmez.

Bir ekonomide aktif nüfusun büyüklüğünü belirleyen faktörleri aşağıdaki gibi sıralamak mümkündür:

1. Nüfus büyüklüğü ve nüfus artış hızı
2. Nüfusun yaş gruplarına göre dağılımı
3. Nüfusun cinsiyete göre dağılımı

Bilindiği gibi nüfusun büyüklüğü ve nüfus artış hızları, aktif nüfusu belirleyen en önemli faktörlerden birisidir. Nüfusu az olan, örneğin İsveç, İsviçre, Finlandiya gibi ülkelerde aktif nüfus 2.5-4.0 milyon arasında değişirken; nüfusu büyük olan ülkelerde bu sayı, aynı yıl geçerli olmak üzere, örneğin ABD’de 136 milyona, Japonya’da 68 milyona, Almanya’da 39 milyona ve Türkiye’de 24 milyona

na ulaşmaktadır. Nüfus artış hızı görece düşük olan ve görece yaşlı nüfus yapısına sahip olan OECD ülkelerinin hemen hepsi için (istisna olarak Meksika yüzde 1.7 ile Türkiye ile benzer artış hızına sahiptir), aktif nüfusa ilaveler oldukça düşük düzeyde kalmaktadır. Nüfusun büyüklüğünü ve artış hızını, doğum ve ölüm oranları ile dış göç oranları belirlemektedir. Dolayısıyla, doğum ve ölüm oranları görece düşük olan gelişmiş ülkelerde, nüfus artış hızı da yavaş olmaktadır.

Demografik geçiş aşamalarına göre, nüfusun yenilenme oranlarındaki düşüş eğilimi; yani ebeveynlerin aile büyüklüğüne göre, bir sonraki kuşakta aile büyüklüğünün gittikçe azalma eğilimi sürdükçe, nüfus artış hızı da sınırlanacaktır. Bu eğilim, aktif nüfusun mütevazı artış oranlarıyla istikrarlı bir eğilim sergilemesine neden olmaktadır

Kuşkusuz, aktif nüfusun büyüklüğünü belirlemede, aktif nüfusa ilavelerle birlikte ele alınması gereken diğer önemli faktör, nüfusun yaş gruplarına göre dağılımıdır. Bağımlılık Oranları ile açıklandığı gibi nüfusun 15 yaş altı ve 64 yaş üstü dağılımı, aktif nüfusun büyüklüğünü belirlemektedir. Bu yapı, bireylerin işgücü piyasasına girme yaşı üzerinde de etkili olmaktadır. İşgücü piyasasına görece erken katılma, işgücü verimlilik değerleri ve işgücünün nitelik ve beceri düzeyinin belirlenmesinde rol oynamaktadır. **Nitekim Türkiye açısından 0-14 yaş grubundakilerin 15-64 yaş dilimindekilere oranı ile ortaya çıkan genç bağımlılık oranı 1935 yılında 75.5 iken 2000 yılında aynı oran 46.2 ye inmiştir (DİE) (Bkn. Çizelge 1.1.)**

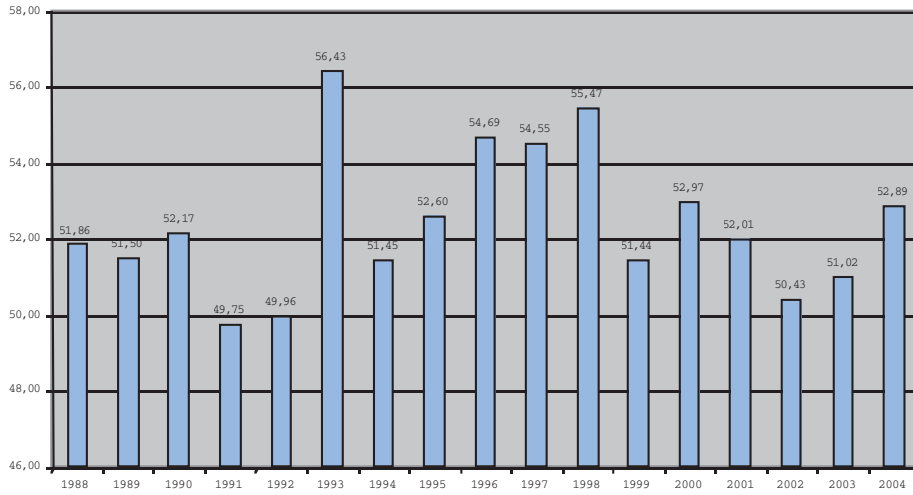
Çizelge 1.1. Genç Bağımlılık Oranı (0-14 yaş)

Sayım Yılı	Genç Bağımlılık Oranı (%)
1935	75.75
1940	72.42
1945	69.24
1950	65.66
1955	69.01
1960	74.69
1965	77.56
1970	77.68
1975	73.94
1980	69.67
1985	64.59
1990	57.62
2000	46.27

Kaynak: DİE, 2000 Genel Nüfus Sayımı

Nüfusun cinsiyete göre dağılımı incelendiğinde aktif nüfusun hem büyüklüğü, hem de bileşimi belirlenmektedir. Toplumsal ilişkiler sisteminin belirlediği üretken (aktif) olma tanımı ve bu tanımın ön kabulü sonucu belirlenen toplumsal cinsiyetçi rol dağılımı, her şeyden önce aktif nüfusun kadın/erkek bileşimini tayin etmektedir. Kadınların üretken kabul edilmeyen ev içi üretim ve çocuk bakımıyla ilgili faaliyetlerle daha yoğun olarak meşgul olması, aktif nüfusun büyüklüğünü etkileyen faktörlerin başında gelir. Zira, aktif nüfusu oluşturan kategorilerden “işgücüne dahil olmayanlar”ın en ağırlıklı bileşeni ev kadınlarından oluşmaktadır.

Çizim 1.1.Ev Kadınlarının Çalışma Çağındaki Nüfusa Oranı (%)



Türkiye nüfusu genel anlamda 1927 ilk sayımından bu yana yaklaşık beş kat genişleme göstermiştir. 1955-1960 yılları en yüksek nüfus artış hızına sahip olan Türkiye’nin (% 28.5) 1990-2000 yılları arasında nüfus artış hızını binde (% 18.2’ye kadar indirebilmiştir (DİE İstatistik Göstergeler 1923-2004). Nüfus artış hızındaki bu belirgin düşüşe rağmen AB ülkeleri arasında Almanya dışında en yüksek nüfusa sahip ikinci ülke konumundadır. 15-64 yaş dilimi arasında çalışma hayatına katılanların payı da nüfus artışına bağlı olarak artmaya devam etmektedir.

Türkiye genelinde (nüfus artış hızı) ortalamaları ile bölgelere ve illere göre rakamlar arasındaki farklılıklar bulunmaktadır. İstanbul’da yıllık nüfus artış hızı binde 29.3’dir. Buna karşılık nüfus artışı olmayan aksine nüfusu en fazla azalan il binde 35.5 ile Tunceli olmaktadır. Bir tek il hariç, nüfusu azalan diğer bütün iller Karadeniz, Güneydoğu Anadolu ve Doğu Anadolu bölgelerinde toplanmak-

tadır. Nüfus artışının bölgeler açısından en hızlı gelişimine Marmara’da (binde 26.7) en yavaş büyümesine de Karadeniz’de rastlanmaktadır (binde 3.6).

Çizelge1.2. Genel Nüfus Sayımlarına Göre Nüfus, Yıllık Nüfus Artış Hızı

Sayım yılı	Nüfus	Nüfus Artış Hızı o/oo
1927	13 648 270	-
1935	16 158 018	21.10
1940	17 820 950	19.59
1945	18 790 174	10.59
1950	20 947 188	21.73
1955	24 064 763	27.75
1960	27 754 820	28.53
1965	31 391 421	24.62
1970	35 605 176	25.19
1975	40 347 719	25.01
1980	44 736 957	20.65
1985	50 664 458	24.88
1990	56 473 035	21.71
2000	67 803 927	18.28

Kaynak: DİE 2000 Genel Nüfus Sayımı

Nüfus artış hızlarına bakıldığında zaman yıllara göre değişiklikler göstermektedir. Genel olarak uzun yıllar binde 25-27’lik yüksek bir nüfus artış hızı gösteren Türkiye’nin son yıllardaki artış hızında önemli bir azalma göze çarpmaktadır. 1990-1997 yılları arasında binde 15’e kadar inen yıllık nüfus artış hızının kentleşme başta olmak üzere bir dizi sosyolojik etkene bağlı olarak azalma eğilimine girdiği anlaşılmaktadır. Bununla birlikte AB ülkeleri içinde en yüksek nüfus artış hızı hâlâ Türkiye de bulunmaktadır.

Türkiye geneli açısından bakıldığında nüfus artış hızlarının önümüzdeki dönemde içinde azalmaya devam edeceği tahmin edilmektedir. Bu azalmada en önemli etken kırsal kesimden kentsel alana doğru geçişler ve kentsel alanlarda ise genel nüfus artış hızındaki gerilemelerdir. Son beş yıldır tarımda çalışanların sayısında önemli gerilemeler gözlenmektedir. Buna rağmen toplam istihdamın yaklaşık 1/3’ü hâlâ tarımda istihdam edilmektedir. Bu oranın AB içinde tarım ağırlıklı yapısı olan en fazla olan Polonya ve Portekiz’in bile bir hayli üstündedir. On yıllık dönemler içinde bakıldığında Türkiye nüfusunun bir önceki döneme göre değişimi ve nüfus yoğunluklarında belirli bir değişme gözlemlenmektedir.

Çizelge 1.3. Nüfus yoğunluğu

Yıllar	Nüfus Yoğunluğu Türkiye	Değişim %	Nüfus Türkiye
1970	45	100	35.605
1980	58	142	50.644
1990	73	158	56.473
2000	88	190	67.853

Kaynak: DİE Genel Nüfus Sayımları

Yukarıdaki Çizelge 1.3. Türkiye geneli açısından nüfus yoğunluklarındaki artışı vermektedir.

1.2. Nüfusun Yaş ve Cinsiyet Yapısına Göre Oluşan Çerçevesi

Nüfusun yaş ve cinsiyet yapısı işgücü piyasalarının oluşumu açısından özel bir öneme sahiptir. Ülkelerin genç nüfus yapıları işgücü piyasalarına arz açısından bir baskı yaratma ihtimali her zaman yüksektir. Genç nüfus yapısının taşıdığı bir dizi üstünlüğe rağmen, işgücü piyasalarına uygun talep olmaması ve özellikle işgücünün tarım ağırlıklı yapı gösterdiği örneklerde genç nüfusun kırsal alanda ücretsiz aile işçiliği statüsü altında istihdam edildiği gözlenmektedir. Ancak Türkiye örneğinde olduğu gibi tarımda çalışanların yıllar içinde azalma eğilimine girdiği bir işgücü piyasası, genç nüfusun kentsel alanlarda işsizlik baskısını yoğunlaştırmaktadır.

Çizelge 1.4. Yaş Gruplarına Göre Nüfus (%)

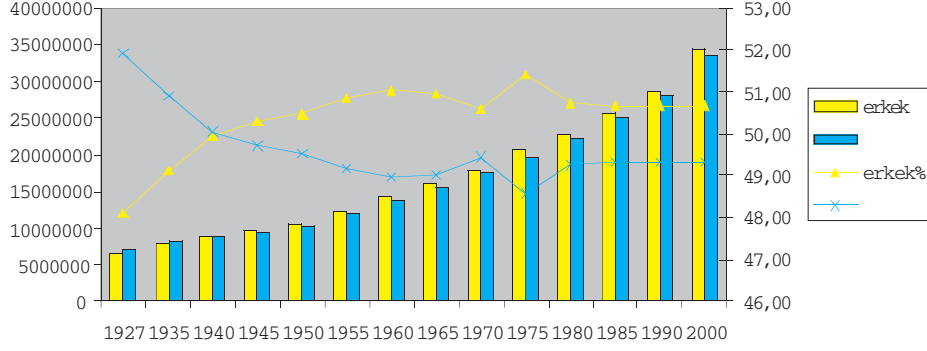
Yıl	0-14	15-24	25-34	35-44	45-54	55-64	65+
1970	41,79	18,38	12,49	11,33	5,96	5,46	4,40
1975	40,47	19,32	12,71	10,62	7,50	4,59	4,35
1980	38,97	20,16	13,57	9,51	8,35	4,34	4,72
1985	37,52	20,12	14,64	9,86	8,00	5,49	4,20
1990	34,96	20,03	15,76	11,12	7,47	6,30	4,28
2000	29,82	20,50	16,08	13,16	8,98	5,73	5,69

Kaynak: DİE Genel Nüfus Sayımları

Çizelge 1.4.'den de izlendiği gibi, 2000 yılı verilerine göre 0-24 yaş dilimleri arasındaki gençler, toplam Türkiye nüfusunun yüzde 50'sini oluşturmaktadır. 15-24 yaş dilimi arasındaki gençlerin toplam nüfusun 1/5'lik bölümünü oluşturması da ayrıca dikkat çeken genç nüfus söylemini doğrular niteliktedir. Buna

rağmen bu gençlerin 13.3 milyonu ilköğretim kurumlarında eğitim görmektedir (MEB, DPT 2003:164).

Çizim 1.2. Cinsiyete Göre Nüfus, Türkiye



Nüfusun medeni durum açısından dağılımında yıllara göre bir değişme gözlenmemektedir. Uzun yıllardan bu yana nüfusun yüzde 65.6'sı evli, yüzde 28.4'ü bekârdır.

1.3. Nüfusun Eğitim Yapısı veya Eğitimsizlik

Nüfusun eğitim yapısı genel olarak çalışma hayatıyla ilişkilidir. Özellikle mevcut beşeri sermaye stoku ücretler, verimlilik ve işgücü talebiyle yakından ilgilidir. Eğitim hem bireysel olarak hem de ekonomik kalkınmanın temel belirleyicilerinden biridir.

Türkiye geneli açısından ele alındığında, eğitim düzeyi her eğitim kademesi için yükselme eğilimindedir. Bu noktada sanayileşme ve kentleşmenin artmakta oluşunun eğitim seviyesinin yükselişinde etkili olduğunu düşünmekteyiz. Öte yandan bütçeden eğitime ayrılan payların, 1990'lı yıllardan itibaren giderek azalmakta olmasına rağmen eğitim seviyeleri yükselmektedir. Bütçe içinden eğitime ayrılan pay 1990'lı yılların başında yüzde 18 iken 2002 yılı için bu oran yüzde 10.2'ye düşmüştür (Maliye Bakanlığı Bütçe Gerekçeleri, DPT).

Nüfusun okuma yazma bilme oranı 1950'li yıllardan itibaren yükselmeye başlamıştır. Ancak yine de 2000 yılı verilerine göre okuma yazma bilme oranı yüzde 86.5 düzeyine ulaşmıştır. Öte yandan okuma yazma bilme oranının (15 yaş üzeri) kadınlarda en çok yüzde 78 düzeyine ulaşması önemli bir sorun olmaya devam etmektedir (DİE 2004: 15).

Nüfusun okuryazarlık durumunu DİE verilerine göre ele alırsak her iki cins açısından da yükseldiğini görmek mümkündür. Ancak bu artış oranı son yirmi

beş yıl içinde kadınlar lehine bir gelişme gösterdiğini anlaşılmaktadır. Buna rağmen kadınların okuma yazma bilme oranı, erkeklerin yüzde 19 oranında altında kalmaktadır.

Nüfusun cinsiyete bağlı eğitim yapısında son yirmi beş yıllık gelişme dikkat çekicidir. Okullaşma oranları her iki cins açısından lise altı eğitimde yüzde 96.3’e, lise ve dengi okullarda yüzde 81.0’a, yüksek öğretimde ise yüzde 35.8’e ulaşmıştır. Öğrenci sayıları dikkate alındığında en önemli gelişmenin yüksek öğretim düzeyinde olduğu görülmektedir (DPT, Ekonomik ve Sosyal Göstergeler:164)

Çizelge 1.5. Okuryazarlık ve Eğitim Durumuna Göre Nüfus 25+ Yaş (%)

	1975	1980	1985	1990	2000
Toplam	100,00	100,00	100,00	100,00	100,00
Okuryazar olmayanlar	47,22	43,75	31,14	26,69	17,24
Lise altı	46,85	47,56	57,96	59,67	62,38
Lise ve dengi meslek	3,86	5,03	6,91	8,46	12,55
Yüksek okul veya fakülte	1,85	3,60	3,92	5,07	7,80
Bilinmeyenler	0,23	0,07	0,07	0,10	0,04
Erkek	100,00	100,00	100,00	100,00	100,00
Okuryazar olmayanlar	29,12	24,82	16,29	13,20	7,02
Lise altı	62,35	62,82	68,66	68,55	66,72
Lise ve dengi meslek	5,22	6,60	8,97	8,18	16,01
Yüksek okul veya fakülte	2,98	5,67	4,79	7,32	10,23
Bilinmeyenler	0,34	0,08	0,08	0,12	0,02
Kadın	100,00	100,00	100,00	100,00	100,00
Okuryazar olmayanlar	65,55	62,38	45,92	40,18	27,38
Lise altı	31,14	32,54	47,31	50,80	58,06
Lise ve dengi meslek	2,48	3,48	4,86	6,11	9,11
Yüksek okul veya fakülte	0,70	1,56	1,84	2,83	5,39
Bilinmeyenler	0,12	0,05	0,07	0,09	0,06

Kaynak: DİE, 2000 Genel Nüfus Sayımı

(*) Bilinmeyen okuryazarlık ve eğitim durumu bilinmeyenler

Türkiye nüfusunun eğitim yapısının cinsiyete göre dağılımı incelendiği zaman okullaşma oranında olduğu gibi kadınların lehine bir gelişme gözlenmektedir. 25 yaş üstü nüfus içinde lise ve üstü eğitim almış kadınların oranı 1990-2000 yılları arasında yüzde 8.9'dan yüzde 14.5'e ulaşmıştır. Aynı oranın erkek nüfus açısından gösterdiği gelişme yüzde 18'den yüzde 26'ya ulaşmıştır. Türk işgücü piyasasına katılacak kadınların eğitim seviyelerinde bir yükselme dikkat çekmektedir. Bu durum uzun dönemde işgücü piyasasına daha fazla eğitilmiş kadının girme eğilimini yansıtmaktadır.

1.4. Göç ve İşgücü Arzı Açısından Önemi

Göçlerin tarihinin neredeyse insanlık tarihiyle eş olduğuna ilişkin bulgular bulunmaktadır. Ancak son yüzyıl içinde göç eden ve göç kabul edenlerin nicel olarak ağırlık kazandığı ve bağlı olarak da göç sorununun giderek ağırlık taşıdığına ilişkin veriler bulunmaktadır. Göç çeşitli amaçlarla gerçekleşmektedir. Ancak ağırlık taşıyan göç motifi, çalışmak ve gelir elde etmeye dayalıdır. Bu anlamda göçlerin önemli oranda işgücü göçü olarak ortaya çıktığı kabul edilebilmektedir.

Türkiye içindeki göç ise bölgelerarası gelişmişlik farkının yol açtığı ve bir bölümünün de oluşan gelir farklılıklarından kaynaklandığı bilinmektedir. Bunun dışında yurtdışından Türkiye'ye doğru, son yıllarda gözlenen bir işgücü göçü de dikkat çekmeye başlamıştır. Türkiye'ye yönelik bu işgücü göçünün Batı ekonomilerine yönelik göçten farklı nitelikleri bulunmaktadır. Belirgin ilk farklılık işgücü göçünün esas olarak yöneldiği ülkelerle Türkiye arasında oluşan gelir farklılığıdır. Türkiye, fert başına düşen milli gelir açısından orta-alt gruba giren ülkeler arasındadır. Yaklaşık fert başına düşen milli geliri yaklaşık 4000 \$ civarındadır (2005). İkinci nitelik ise işgücü piyasalarında oluşan bir yetersizlik nedeniyle işgücü göçü ortaya çıkmamaktadır (Yorgun-Şenkal, 2003:7). Üçüncü nitelik Türkiye'nin komşusu olan ülkelerle yakın kültürel ve tarihsel bağları bulunmaktadır. Bulgaristan, Romanya, Azerbaycan, Ukrayna ve Moldova gibi ülkelerde önemli oranda Türk kökenli yaşamaktadır ve nihayet son olarak da Türkiye'nin bulunduğu coğrafi koşullar Batı ülkelerine transit geçişi, daha kuzey Ukrayna yoluna veya daha güney-kuzey Afrika hattına göre daha az maliyetli hale getirmektedir (Jandarma Hizmete Özel Yayın 8. Bölüm 2003). Sonuç olarak, Türkiye artan oranda bir yabancı işgücü göçünün varış ülkesi haline gelmekte ve işgücü piyasaları arz açısından belirgin bir genişleme ile karşı karşıya kalabilmektedir.

Nitekim 1990'lı yıllardan itibaren gelişen işgücü göçünün sadece formal ve çalışma iznine sahip olanları açısından gösterdiği gelişme bile dikkat çekici ölçüdedir. Sadece formal çalışma iznine sahip olarak, işgücü piyasasına katılan ya-

bancuların sayısında bile, 1994 başlangıç alındığında 2001 yılında yüzde 70 civarında bir artış gözlenmektedir.

Çizelge 1.6. Çalışma İznine Sahip Yabancılar

Yıllar	Çalışma iznine sahip yabancılar
1994	13 816
1999	23 420
2000	24 198
2001	22 414

Kaynak: DİE 2002

Öte yandan resmi olmayan tahminlere göre, bir milyonun üstünde yabancı işgücü piyasasına kaçak olarak katıldığı belirtilmektedir (Y. Okuyan 15.1.2001). İşgücü piyasasına arz yönlü etki yapan ve bölgelerarası işgücü hareketliliğine yol açan bir diğer unsur da yurtiçi göç durumudur. İllere göre ortaya çıkan net göç hızları 1990-2000 yılları arasında Çizelge 1.7'de görülmektedir. Buna göre net göç hızı bazı illerde negatif değer taşımaktadır. Bu illerin verdikleri göçün aldıklarından fazla olduğu anlaşılmaktadır. Nüfusun geneli açısından göç hızı azalan illerin ortak özelliği bu illerin hemen tamamının Doğu Anadolu bölgesinde bulunmasıdır.

**Çizelge 1.7. Net Göç Hızı Negatif Değer Alan İller
(1990-2000) (%)**

İller	1990	2000
Artvin	-99	-63
Erzurum	-113	-54
Gümüşhane	-135	-23
Kars	-164	-61
Muş	-100	-59
Siirt	-141	-75
Tunceli	-154	-36
Bayburt	-133	-59
Ardahan	-	-106

Kaynak: DİE 2002-2004 İstatistik Yıllıklarından yararlanmıştır.

Genel Nüfusun yurtiçinde göç etme eğilimi 1990 yılına göre 2000 yılında belirgin bir artma eğilimine girmiştir. Şehirleşme hızında görülen gelişmeler göç eğilimini arttırmıştır. 2000 yılında 1990'a oranla yurtiçi göçte miktarda yüzde 23 oranında artış gözlenmektedir. Her iki dönemde de yurtiçi göçün en fazla kentler arasında gerçekleştiği görülmektedir. Göç hareketliliğinin yaklaşık yüzde 60'ı kentler arası gerçekleşmektedir. Göç içindeki cinsiyet dağılımı son on yıllık dönem içinde daha çok erkekler lehine gerçekleşmektedir (% 55).

İşgücü arzı açısından yurtdışından Türkiye'ye yönelik yerleşik göçün çok büyük oranlara ulaşmadığı yüzde 1.5-2 düzeyinde kaldığı görülmektedir. Gelenlerin Bulgaristan, Yunanistan'dan gelen Türk kökenliler ile Almanya'da dünyaya gelmiş ikinci ve üçüncü nesil Türkler olduğu aşağıdaki Çizelge 1.8.'den anlaşılmaktadır.

Çizelge 1.8. Doğum Yerlerine Göre Nüfus (%) (1935-2000)

Sayım Yılı	Türkiye'de doğanlar(*) (%)	Yurt dışında Doğanlar(*) (%)
1935	94,05	5,95
1945	95,57	4,43
1950	96,34	3,61
1955	96,29	3,52
1960	96,51	3,43
1965	97,11	2,88
1970	97,50	2,50
1975	99,65	0,33
1980	98,05	1,94
1985	98,19	1,85
1990	97,99	2,01
2000	98,12	1,86

Kaynak: DİE Genel Nüfus Sayımları

(*)Oranlar hesaplanırken bilinmeyen kapsamamıştır

Çizelge 1.9. Doğum Yerine Göre Nüfus, 2000

Doğum Yeri	Toplam
Türkiye	66.526.067
Yurtdışında Doğanlar	1.277.860
Bulgaristan	480.817
Almanya	273.535
Yunanistan	59.217
Makedonya Cumhuriyeti	31.515
Hollanda	21.823
Romanya	20.736
Rusya Federasyonu	19.856
İngiltere	18.914
Azerbaycan	16.787
Fransa	15.976
Avusturya	14.335
Amerika Birleşik Devletleri	13.566
İran İslam Cumhuriyeti	12.957
Kuzey Kıbrıs Türk Cumhuriyeti	10.391
İsviçre	10.369
Diğer Devletler	239.736
Bilinmeyen	17.330

Kaynak: DİE 2000 genel Nüfus Sayımı

1.5. İşgücü Arzı ve AB Ülkeleri

Son katılan 10 ülke ile birlikte AB üyesi 25 ülkenin toplam nüfusları 455 milyona ulaşmıştır. 15 yaş üzeri nüfusun 375 milyon olduğu düşünülürse, Türkiye'nin nüfus ve çalışma çağındaki nüfus olarak yaklaşık yedi katına ulaşan bir büyüklüğe ulaşılmıştır. İşgücü piyasaları açısından oluşan büyüklük açısından ABD ve Japonya'nın önünde gelmektedir.

AB ülkelerinin nüfus yaş yapıları ortalama olarak yükselme eğilimindedir. 2. Dünya Savaşı'ndan 1980'lere kadar süren nüfus artış hızı 1990'lara gelindiğinde duruldu. 1990 sonrası sadece Malta ve G. Kıbrıs'ta 1993-2003 arası nüfus artışı görülmektedir. AB ülkeleri için nüfusun yaşlanması ve genç nüfusun oransal olarak azalmasının 2050 yılına kadar olan dönemde ciddi bir istihdam ve sosyal güvenlik sorunu yaratması beklenmektedir.

AB ye katılan yeni üyelerle birlikte doğumda beklenen yaşam süresi erkekler için 65-76, kadınlar için de 76-80 arasında değişmektedir.

AB ülkelerinin nüfus artışının 3/4'ü göçmen girişinden kaynaklanmaktadır. Almanya yabancıların en fazla olduğu AB ülkesidir. Toplam nüfusun yaklaşık yüzde 9'u yabancılardan oluşmaktadır.

Sonuç olarak, AB'ne üye olan ülkelerin sayısının 25'e ulaşması ve toplam nüfusun artışı aktif nüfusun azalma eğilimini değiştirmeyecektir. Yaşlı nüfusun payının artışı ekonomik büyüme ve toplumsal ilerlemeyi etkileyecektir.

AB ülkelerinde genç nüfus payının diğer yaş gruplarının payına göre düşüklüğü aşağıdaki Çizelge 1.10'da görülmektedir. Türkiye nüfusu içinde 15-24 yaş diliminde bulunanların payı yüzde 20.4 ile AB ülkelerinin üstünde seyretmektedir.

Çizelge 1.10. AB ülkelerinin Yaş Dilimlerine Göre Nüfus Dağılımı 2004

	15-24	25-54	55-64	Toplam
AB 15	11.9	43.1	11.6	378 382
AB 25	12.4	43.2	11.3	451 703

Kaynak: Eurostat 2005