

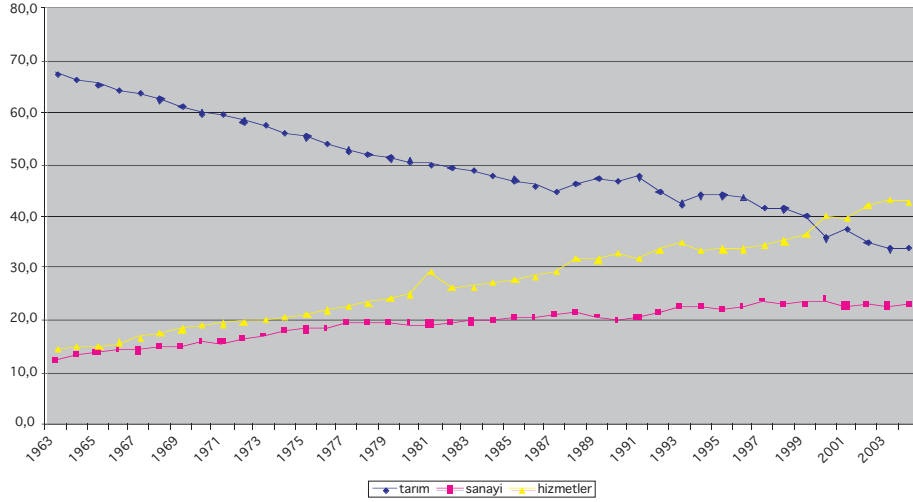
2. Türkiye İşgücü Piyasaları

2.1. Türk İşgücü Piyasalarının Genel Nitelikleri

Türk işgücü piyasaları hakkındaki veri kaynakları farklı kurumlar tarafından düzenlenmektedir. Bu verilerden bir kısmı sadece işgücü piyasalarına yönelik olmakta, diğerleri kurumların kendi iş piyasalarına yöneliktir. Bunlardan biri ve en önemli veri kaynağı 1988 yılından beri düzenli olarak tutulan Hane Halkı İşgücü Anketleri'dir. Bu anketler DİE tarafından örneklem yöntemiyle yapılmaktadır. İşgücü piyasaları hakkında önce yılda iki kez, daha sonra (2000 yılından itibaren) yılda dört kez yapılan örneklerle kır ve kent temelinde yapılan ayırımıla işgücü piyasalarına ilişkin bir veri tabanı oluşturulmuştur. 2004 yılından itibaren istatistik amaçlı bölge sınıflaması Düzey 1 (12 Bölge) için kır ve kent ayrımında ve Düzey 2 (26 Bölge) için genel tahminler yapılmaya ve işgücü verileri bu yeni bölgesel sınıflamaya göre yayımlanmaya başlanmıştır (Bkn. Ek 1-2). Bunun dışında DİE tarafından beş yılda bir yapılan genel nüfus sayımı sonuçları ve İmalat Sanayi İstatistikleri ile üçer aylık dönemlerde işgücü verileri toplanmaktadır.²

Türk işgücü piyasalarının arz yönüyle gelişimi nüfus artış hızındaki değişimlere paralel olmaktadır. Nüfus artış hızında son yıllarda küçük düşmeler görülmektedir (Bkn. Çizelge 1.2.). Buna rağmen beklenen bir istihdam artışı sağlanamamaktadır. 1988-2004 arasında 15 yaş üzeri nüfusun artışı yüzde 48 olarak gerçekleşmiş olmasına karşın, işgücü ise yüzde 26 artmıştır. İstihdam ise aynı dönemde sadece yüzde 23.5 artmıştır. Buna karşılık faal nüfus içinde işgücüne katılanların oranı 1988'den bu yana düzenli olarak azalmaktadır (% 57.5'den % 48.7'a kadar) (Bkn. Çizelge 2.3.). Bu azalmanın bir bölümü kentleşmenin artışıyla birlikte ücretsiz aile işçiliğinden ayrılan kadınların kent içinde "ev kadınlığı" statüsünde yer alarak işgücüne dahil olmamasından kaynaklanmaktadır. Ancak işgücü piyasasına katılmada bu ölçüde düşüklük gerek OECD gerekse yeni katılan AB üyelerinin bir hayli gerisindedir. İşgücüne Katılım Oranı (İKO) en düşük AB ülkesi Slovakya'dır. Ancak Türkiye'nin katılım oranı bu oranın bile gerisinde kalmaktadır.

² Türk İşgücü piyasasına ilişkin diğer veri kaynaklarını yayınlayan kurumlar ise; İŞKUR, Sosyal Sigortalar (SSK), Çalışma Genel Müdürlüğü, Bağ-Kur, Devlet Personel Başkanlığı, Emekli Sandığı ve Maliye Bakanlığı'dır. Bu kaynaklar kısmen düzenli olarak, kurumlara ilişkin işgücü verilerini yayınlanmaktadır.

Çizim 2.1. İstihdamın Sektörel Dağılımı (%), Türkiye

Öte yandan istihdamın Türkiye’de coğrafi bölgelere göre dağılımında, kentsel alanda istihdam edilenlerin payı yüzde 54’e, kırsal alanda istihdam edilenlerin payı da yüzde 45’e ulaşmaktadır (DİE 2004 İstatistik Yıllığı). Sayılar incelendiği zaman açıkça görüldüğü gibi, Türkiye’de kentsel istihdamın son yıllarda artış göstermesine rağmen, kırsal istihdam oranı hâlâ oldukça önemli bir düzeydedir. Bu oran, gerek AB ülkeleri için geçerli olan ortalamalar, gerekse işgücünün sayısal anlamda benzer özellikler gösterdiği ülkeler açısından karşılaştırıldığında oldukça yüksek bir orandır. Sadece bu bağlamda düşünülse bile Türk işgücü piyasasının kendine has bazı özellikleri olduğu söylenebilmektedir

Her şeyden önce tarım sektörünün görece ağırlığı belirgindir. Bu durum, Türkiye’yi OECD ülkeleri arasında bir istisna haline getirmektedir. Türkiye’de aktif nüfusun yüzde 35’inden fazlası ve toplam işgücünün ise yüzde 40’tan fazlası kırsal kesimde yaşamaktadır. İşgücü büyüklüğü bakımından Türkiye’ye yakın sayılabilecek ülkelerden, örneğin İtalya’da kırsal kesimdeki işgücünün payı yüzde 6.8’dir. Tarım sektörünün görece yüksek ağırlığının bir sonucu olarak, toplam işgücünün yüzde 50’si ücretli ve yevmiyeli iken; yüzde 29’u kendi hesabına ve işveren olarak çalışmakta, yüzde 19’dan fazlası ise ücretsiz aile işçisi konumunda bulunmaktadır. (DİE 2004). Dolayısıyla, Türkiye’de, 10 kişiden ancak 5 kişi ücretli ve yevmiyeli konumdadır, geri kalan 5 kişinin 3 kişisi kendi hesabına ve işveren olarak çalışmakta, 2 kişi ücretsiz aile işçisi olarak ya tarlada ya da kentlerde küçük ölçekli aile işletmesinde hiçbir ücret almadan çalışmaktadır. 1989 yılından bu yana, ücretli olarak çalışanlar yüzde 57 oranında artmıştır. Ücretsiz aile işçisi, işveren ve kendi hesabına çalışanların oluşturduğu gruba dahil olan-

ların içinde ücretsiz aile işçilerinin ağırlığı yüzde 19'dan fazladır ve 1989-2004 döneminde ücretsiz aile işçileri yüzde 20 oranında azalırken, kendi hesabına çalışanların ve işverenlerin toplamı yüzde 22.6 oranında yükselmiştir (DİE İstatistik Göstergeler 1923-2004: 161). 2000 yılı öncesinde 12 yaş ve üstü nüfus hesaplamalarında kullanırken, 2000 yılından itibaren bu yaş sınırı 15 ve üstü olarak ele alınmaktadır.

Toplam istihdamın sektörel dağılımına bakıldığında zaman, Türkiye'nin bu piyasalar açısından oldukça değişken bir yapısı olduğu dikkati çekmektedir. Tarım, sanayi ve hizmetler sektör dağılımı bu açıdan bize önemli ipuçları vermektedir. Cumhuriyetin kuruluş yıllarında tarım sektörünün istihdam içindeki payı yüzde 80'lerdeyken 2004 yılında bu oran yüzde 33'e kadar gerilemiştir. Sanayi sektörünün istihdam içindeki payı ise yüzde 4'lerden günümüzde yüzde 18'lere, hizmet sektörünün payı da benzer gelişme göstererek yüzde 47'lere kadar ulaşmıştır (TÜİK, İstatistik Göstergeler, 1923-2004).

Tarım istihdamındaki azalmaların ortaya koyduğu önemli sonuçlardan biri de işgücü piyasasının cinsiyetçi eğilimleridir. Türkiye geneli içinde her dört kadından sadece biri işgücüne katılırken, bu oran kentsel alanlarda sadece beş-altı kadında bir'e kadar düşmektedir.

Tarım dışı işgücü 1990-2004 yılları arasında ortalama olarak yüzde 2.4 artış göstermektedir.³ (TÜSİAD 2004: 18) 2000-2004 arası tarım dışı istihdamda ortalama olarak her yıl 400 bin yeni işgücü arzı olmaktadır. Buna uygun yeni istihdam yaratılamamaktadır. 2004 yılı istihdamı ancak 1998 yılındaki istihdamla aynı seviyededir. Bu istihdam seviyesindeki düşüklük 2001 krizinin etkisiyle oluşmuş ve işsizlik seviyesindeki yükselmeyi açıklamaktadır.

Tarım sektöründe istihdam edilenlerin sayısı, 1988-2004 döneminde yüzde 11.3 azalırken, sanayi sektöründeki artış yüzde 31.4 ve hizmetlerdeki artış yüzde 64.8'dir. Toplam istihdam aynı dönemde yüzde 22.7 oranında artmıştır. Hizmet sektörünün toplam istihdam içindeki payının görece hızlı artışı OECD ülkelerindeki eğilime benzer niteliktedir. Hizmet sektörünün alt dalları itibarıyla, en yüksek istihdam artışını toptan ve perakende ticaret, lokanta ve otellerde (Hizmetler içindeki payı yüzde 35.6'dan yüzde 44.5'e çıkmıştır) ortaya çıkmaktadır (DİE İstatistik Göstergeler 1923-2004: 157).

Türkiye'de işgücüne katılma oranlarında düzenli bir azalma dikkat çekici boyuttadır. (İKO=işgücü/aktif nüfus). Bu nedenle İKO'nın düşmesi sonucu Türk işgücü piyasasında, işsiz ve istihdam edilenlerin görece ağırlığı da çok düşüktür.

³ 2000-2004 arası tarım dışı işgücündeki artış oranı yüzde 2.5 olmuştur. Belirtilen yayındaki hesaplama 1990-2000 yılları arasındadır

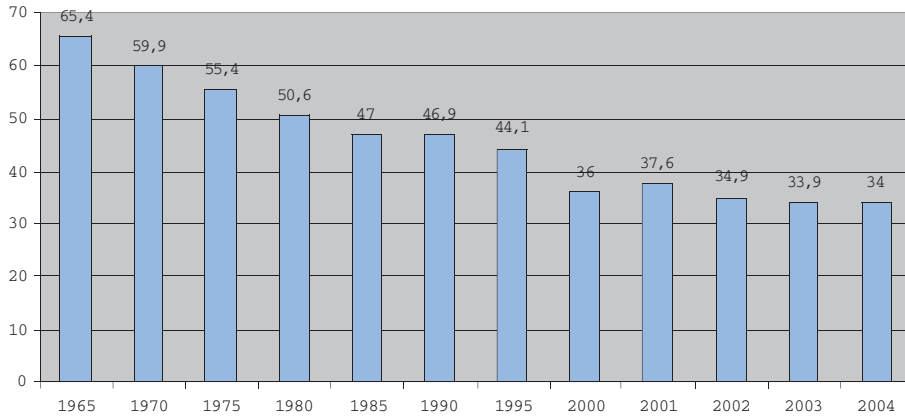
Kısaca işgücü piyasasındaki her 10 kişiden sadece 4'ü istihdam edilmekte veya işsiz olarak iş aramaktadır. Geri kalan kişilerin ya ev kadını ya öğrenci ya da emekli olarak, işgücü piyasasının dışında kaldığı göze çarpmaktadır (Bkn. 2.3. Bölüm).

Devlet İstatistik Enstitüsü istihdamın bir alt kategorisi olarak eksik istihdamı dikkate almaktadır. Genel olarak haftada 40 saatten az çalışanlarla, gelir azlığı nedeniyle ya da esas mesleğinde çalışmadığı için ikinci bir iş arayanlar eksik istihdam olarak kabul edilmektedir. Türkiye'de 1988-2004 döneminde, eksik istihdam kategorisinde olanların azalma eğilimine girdikleri görülmektedir. (Bkn Çizelge 4.1).

2.2. Tarımın Dayanılmaz Ağırlığı veya İstihdamın Sektörel Dağılımı

Türkiye işgücü piyasalarının tarım ağırlıklı yapısı 1970'li yılların sonlarından itibaren değişmeye başlamıştır. Toplam istihdam içinde tarımda çalışanların payı bu yıllardan itibaren yüzde 50'lik sınırın altına inmeye başlamıştır. Son yirmi beş yılda gerçekleşen azalma eğilimine rağmen, hala yüzde 30'luk düzeyin altına inememiştir. Kuşkusuz son dönemdeki tarımsal istihdamdaki azalmanın 1970 öncesine oranla çok daha hızlı olduğu sonuçlardan anlaşılmaktadır. Ancak tarımsal istihdamın azalmasına etki eden ve daha önce değinilen birçok unsur bulunmaktadır. Şehirleşme oranlarındaki yükselme ve sanayi ve hizmet istihdamındaki artışlar da hemen hemen aynı dönemde başlamaktadır. Bunların dışında Tarım sübvansiyonlarının 80'li yıllardan itibaren azalmaya başlaması da tarımsal etkinlikleri daha az cazip ya da daha az istihdam sağlayan bir konuma oturtabilmiştir. (İ.Tunalı, İŞKUR raporu: 28) Çeşitli biçimlerde tarım yapanlara sunulan fiyat desteği, sübvansiyonlu kredi, girdi fiyatları üstünden destek önemli oranlarda azaltılmıştır. Bu bağlamda bazı Tarımsal ürünlerin (Pancar, Tütün, Çay, Haşhaş vb.g.) ekim alanlarının sınırlandırılması yoluna gidilmiştir. Bu olgunun tarımsal istihdamı diğerleri yanı sıra sınırlandırdığı tahmin edilebilir.

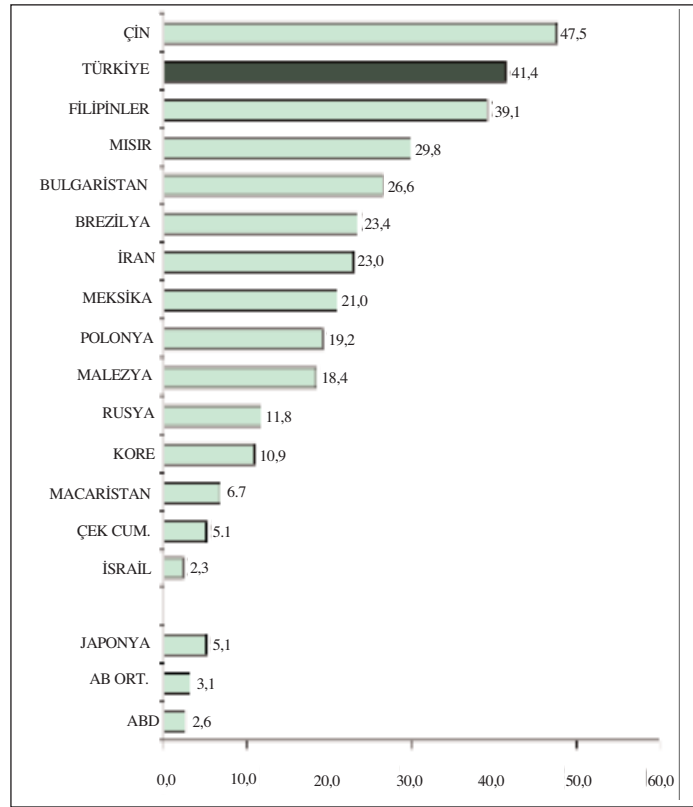
Çizim 2.2. Tarımsal İstihdamın Toplam İstihdama Oranı (%)



Tarım kesiminin istihdam içindeki payında 1999 sonrası görülen azalma eğilimi daha dikkat çekici niteliktedir. Yaklaşık 1.4 milyon kişinin tarım sektörü içinde çalışmaktan vazgeçtiği anlaşılmaktadır. Aynı dönem içinde sanayi istihdamı yüzde 3 azalmış sadece hizmet istihdamı yüzde 16 artmıştır. Bu dönemde gerçekleşen krizlerin etkisi ile istihdamda görülen bu azalmanın sadece hizmetler sektörü istihdamı ile emilmesi mümkün olamadığı için, özellikle kentsel işsizlik oranlarında ve işgücü dışında kalanlarda yükselme olarak karşımıza çıkmaktadır.

GSMH içinde Tarımın ağırlığında 1990'lı yıllardan itibaren azalmalar görülmektedir. 2004 itibarı ile tarımın GSMH içindeki payının yüzde 11'e kadar gerilemiş olmasına rağmen, tarımsal istihdam yüzde 34 düzeyinde bulunması tarımdan elde edilen kişi başına gelirin de düşüklüğünün göstergesi olmaktadır.

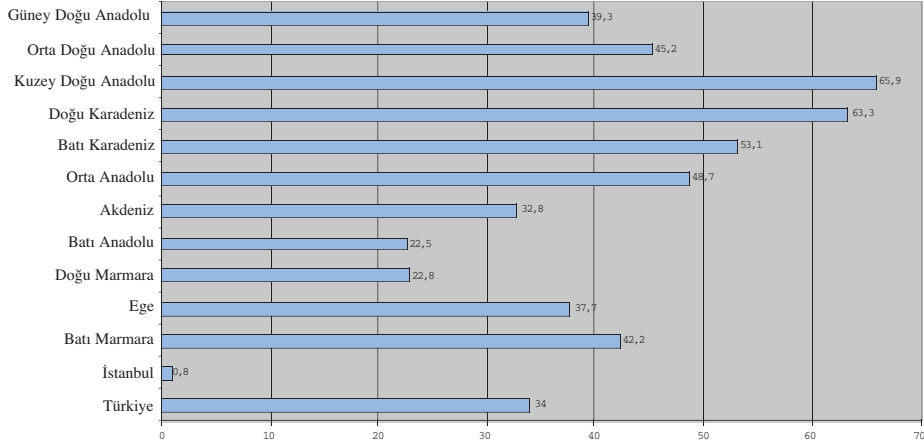
Çizim 2.3. İstihdamda Tarım Sektörünün Payı, 1999 (%)



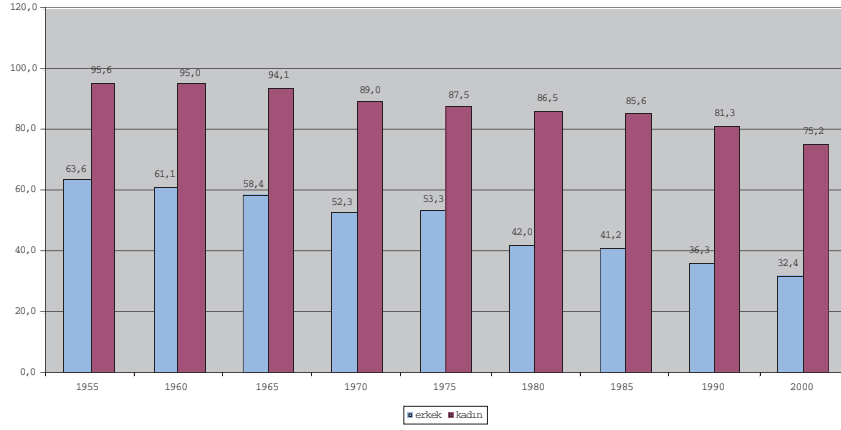
Tarımsal istihdamın bölgelere göre dağılımında Düzey 1'e göre Kuzey doğu Anadolu en fazla tarım istihdamı yaratan bölgedir (yüzde 65.8). Doğu Marmara ve Batı Anadolu bölgeleri ise tarımsal istihdamın en düşük olduğu bölgelerdir

(% 22.8 ve 22.5) Kuzey doğu Anadolu bölgesindeki iller aynı zamanda tarımsal istihdamın en yoğun olduğu illerdir (Ardahan, Kars, Iğdır, Ağrı; Erzurum, Bayburt ve Erzincan).

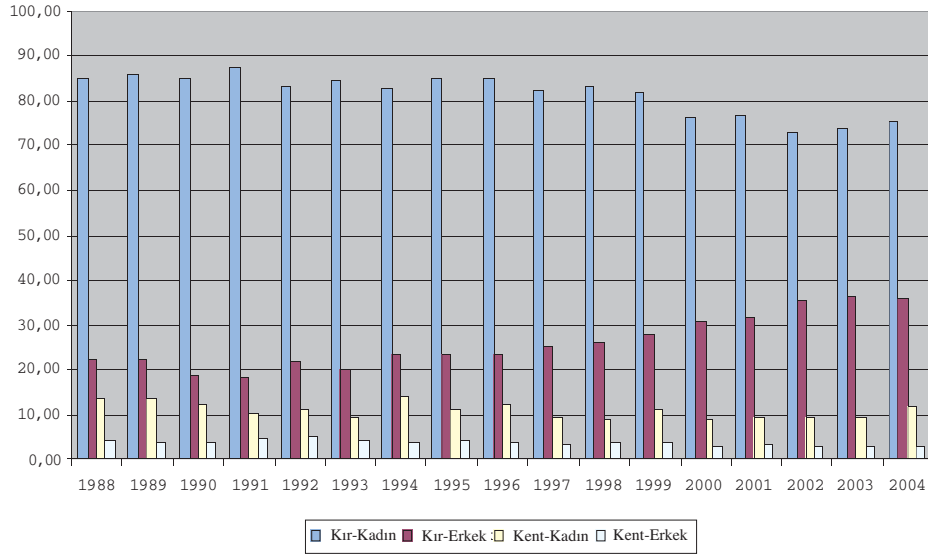
Çizim 2.4. Düzey 1'e Göre Tarımsal İstihdam Oranı (%), 2004



Tarım istihdamının belirgin bir diğer niteliği de kadınların istihdamına en fazla olanak tanıyan sektör olmasından kaynaklanmaktadır. İstihdam edilen kadınların yüzde 57'si tarımda çalışmaktadır (2004). Tarımda çalışan kadınların da yüzde 81'i ücretsiz aile işçisidir. 1988 -2004 arasında tarımın istihdam içindeki payının azalmasına paralel olarak ücretsiz aile işçiliğinin oranında azalma görülmektedir. 1988 yılına göre 2004 yılında kadınları ücretsiz aile işçisi olarak çalışanlarında ortalama yüzde 22 oranında bir azalma bulunmaktadır. Aynı dönemde ücretsiz aile işçisi erkeklerin payında yüzde 16 düzeyinde azalma görülmektedir. Bu oluşumda kadınlar erkeklere oranla daha hızlı ücretsiz aile işçiliği statüsünden ayrıldıkları anlaşılmaktadır. Ancak bu durum kadınların tarım dışında işgücü piyasalarına katıldıklarının bir göstergesi olamamaktadır.

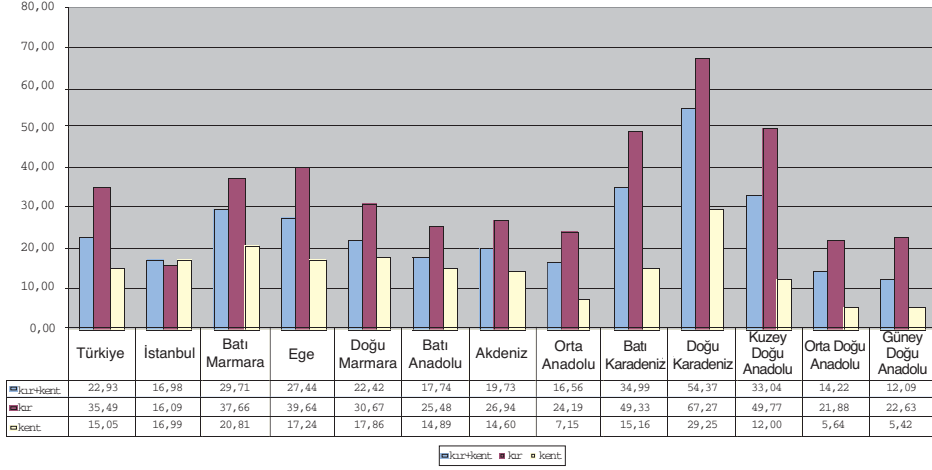
Çizim 2.5. Cinsiyete Göre İstihdamda Tarım Sektörünün Payı (%), Türkiye

Kaynak: DİE Genel Nüfus Sayımları

Çizim 2.6. Kır-Kent Ayrımında Cinsiyete Göre Ücretsiz Aile İşçiliği (%)

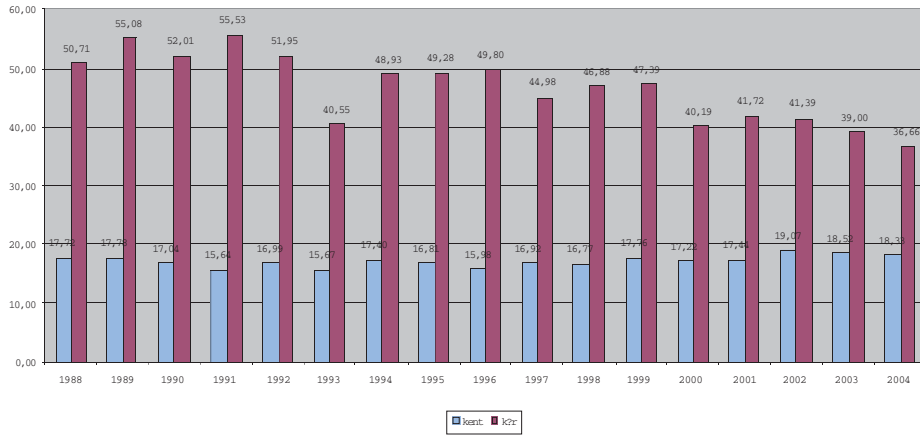
Kaynak: DİE HİA

Çizim 2.7. Düzey 1'e Göre Kadın İstihdam Oranları (%)



Kaynak: DİE HİA

Çizim 2.8. Kır-Kent Ayrımında Kadın İstihdam Oranı (%)



2.3 İşgücüne Katılım Oranlarında Düşüş ve Bazı Sonuçları

İşgücü ile işgücüne dahil olmayanların oransal ağırlığını gösteren önemli bir katsayı, olarak işgücüne katılma oranından uluslar arası karşılaştırmalarda yararlanılmaktadır. Kısaca İşgücüne Katılma Oranı, (İKO) belirli bir zaman dilimi içinde işgücünün aktif nüfusa oranını göstermektedir. Bu oran, aktif nüfus içinde işgücünün görece ağırlığını gösterir, diğer bir deyişle, istihdam edilmiş ya da işsiz olarak, işgücü piyasası ile bir bağlantısı olanların görece önemini vurgular.

Zira, geri kalanların, yani işgücüne dahil olmayanların işgücü piyasası ile bir bağlantıları olmadığı varsayılır; onlar “iş aramayarak” bu bağlantıyı koparmışlardır. Örneğin, Türkiye’de işgücüne katılma oranı yüzde 48.7 (2004) yani aktif nüfusun hemen hemen yarısı, istihdam edilen ya da işsiz olarak işgücü piyasasıyla bağlantıya sahiptir. İşgücüne katılma oranı (İKO), kadın/erkek (cinsiyet dayalı ayırım), kent/kır (mekâna dayalı ayırım) ayırımına göre farklılaşır ve bu oranlar yaş grupları ve eğitim düzeylerine göre kendi içlerinde değişiklik gösterir. İşgücüne katılma oranlarının yükselişi, işgücü piyasasıyla bağlantısı olanların yani üretken kabul edilenlerin sayısındaki artışı temsil eder. İKO’nun büyüklüğünü, işgücünün ve aktif nüfusun büyüklüğü tayin eder; dolayısıyla genelde nüfusun büyüklüğü ve artış hızı, nüfusun cinsiyete ve yaş gruplarına göre dağılımı gibi demografik faktörlerin belirleyiciliği önemlidir.

Nüfusun, üç ana yaş grubu itibarıyla dağılımı düşünüldüğünde (0-15, 15-65 ve 65 üstü yaş), 15-65 yaş grubundakilerin büyüklüğü aktif nüfusu belirler. Nüfus artış hızı görece yüksek olan ve daha genç nüfus yapısına sahip olan gelişmekte olan ülkelerde (örneğin Türkiye’de) İKO’nun daha küçük olması, bu saptamayı doğrular; örneğin İKO ABD ’de yüzde 78.3 olarak saptanmıştır. Ancak, bu oran söz konusu olduğunda, aktif nüfusun yanı sıra işgücünün büyüklüğü de belirleyicidir. İşgücünün büyüklüğünü ise, işsiz ve istihdam edilenler olarak tanımlananların sayısı belirler. Dolayısıyla, İKO ülke geneli için üretken nüfusun büyüklüğünü, yani işgücü piyasası ile dolaylı ve dolaysız bağlantısı olan insanların sayısını, kadın ya da erkekler için onların ekonomik statülerini belirler.

Türkiye’de İşgücü piyasasına ait göstergelerden biri olan İKO diğer ülkelerle karşılaştırıldığında OECD ve AB ülkeleri arasında en düşük katılım oranına sahip olduğu gözlenmektedir. Bu göstergenin düşük oluşunun sonuçlarından biri de çalışma yaşındakilerin çok azının iş bulabilmesidir. (% 42.8) Sadece Kentsel alanları dikkate alıp, bir ölçüde kırsal kesimi dışarıda bıraktığımız zaman iş bulanların oranı yüzde 36’ya kadar inmektedir (2004).

İKO’larının gelişim çizgisi içinde bakıldığında, artması ya da azalması işgücü devri ile ilişkilidir. Yani işgücü piyasasını terk edenlerin sayısı ile işgücü piyasasına işsiz ya da istihdam edilen olarak dahil olanların sayısı bu eğilimi şekillendirir. Eğer, işgücü piyasasına “giriş”lerin sayısı, işgücü piyasasını “terk ediş” sayısından fazla ise, İKO’nu artar; tersi durum da ise azalma gösterir.

Türkiye’de 2004 yılı verilerine göre genel olarak İKO’nun AB ortalaması ile kıyaslanması halinde oldukça düşük bir katılım oranı görülmektedir. 1950 li yıllardan itibaren İKO’larının azalma eğilimi taşımaktadır. Ancak bu oran son dönemlerde daha düşük biçimde azalma göstermektedir. (Bkn. Çizelge 2.1).

Çizelge 2.1. İşgücüne Katılma Oranı AB-15, OECD (15-64 Yaş) (%)

	1990	2000	2001	2002	2003	2004
AB-15	67,3	69,5	69,5	69,9	70,2	70,8
OECD	69,3	70,1	70,0	70,0	69,8	70,1
Türkiye	59,4	52,4	52,3	52,3	51,1	51,5

Kaynak: OECD Employment Outlook 2005.

İKO'larındaki düşüklük 1990 sonrası açısından ortaya üç farklı sonuç çıkmaktadır. Buna göre 1990'lı yıllardan bu yana OECD ülkelerinde önemli bir değişiklik gözükmemektedir. AB ülkeleri ise bu dönem içinde İKO'larında belirgin bir artış, Türkiye'de ise belirgin bir azalma gözlenmektedir. Eğitim düzeyleri açısından AB ülkeleri karşılaştırıldığı zaman eğitimin düzeylerinin yükselmesi ile Türkiye'nin İKO'ları yükselmektedir. Alt eğitim düzeylerinin işgücüne katılımları açısından Türkiye aleyhine çok önemli farklar oluşmaktadır. İkinci farklılık aşağıdaki Çizelge 2.2'ye yansıyan biçimde kadın ve erkek İKO'ları arasında görülen ve kadınların aleyhine gözüken orandır. Tarımın payı, azaldıkça kadınların işgücüne katılım oranları azalmaktadır. Kadınlar kent hayatına girdikçe işgücü içinden çekilmektedir. Üçüncü farklılık ise işgücünün bulunduğu mevkiye göre farklılaşmasıdır. Kırsal kesimde İKO (Her iki cins için) kentsel kesime göre daha yüksektir. Bu durumun nedeni kentte kadın işgücüne katılım oranının kırdaki kadın işgücüne katılma oranının neredeyse yarısı kadar olmasıdır.

Çizelge 2.2. Kır-Kent ve Cinsiyet Ayrımında İşgücüne Katılma Oranı (%)

	1990	2000	2001	2002	2003	2004
Türkiye	56,6	49,9	49,8	49,6	48,3	48,7
Erkek	79,9	73,7	72,9	71,6	70,4	72,3
Kadın	34,2	26,6	27,1	27,9	26,6	25,4
Kent	47,9	44,1	44,0	44,4	43,8	44,5
Erkek	76,8	70,9	70,6	69,8	68,9	70,8
Kadın	17,1	17,2	17,4	19,1	18,5	18,3
Kır	66,9	58,7	58,7	57,6	55,5	55,4
Erkek	83,0	77,9	76,4	74,5	72,9	74,7
Kadın	52,0	40,2	41,7	41,4	39,0	36,7

Kaynak: DİE, H İA

Cinsiyete göre işgücüne katılma oranlarına bakıldığında kadınların erkeklerin çok gerisinde olduğu görülmektedir.

İKO'larının yaşa göre dağılımına bakıldığında zaman kadınlarla erkekler arasında belirgin bir farklılaşma ortaya çıkmaktadır. 15-19 yaş dilimlerinde İKO'ları her iki cins için azalma eğilimindedir. Buna karşılık kadınların özellikle kentsel alanlarda İKO 20-24 yaşlarında erkeklerde ise İKO 35-39 yaş dilimlerinde en üst düzeye çıkmaktadır. Kadınların evlilik ve çocuk bakımı gibi geleneksel faktörlerin etkisi ile iş hayatından geri çekilmesi kentsel alanlarda daha belirgin olarak ortaya çıkmaktadır. Evliliğin Kadınları iş hayatından vazgeçirmesi oldukça çarpıcıdır. Bekâr kadınlar, evli kadınlardan yaklaşık iki kat daha fazla işgücüne katılmaktadır (İ. Tunalı: 39). Ancak eğitim seviyelerinin yükselmesi ile birlikte kadınların İKO'sunda yükselme eğilimi gözlenmektedir. Eğitim düzeyleri ile İKO arasında oluşan ilişki eğitim seviyesinin yükselmesinin İKO'larını her iki cins açısından arttırmaktadır (Bkn. Çizelge 2.3). Ancak istihdam edilen kadınların 1988-2004 arası eğitim düzeylerinin yükselmesi kentli kadınların İKO'nı çok küçük oranda arttırmaktadır (Bkn. Çizelge 2.4).

Çizelge 2.3. İşgücünün Eğitim Düzeyine Göre İKO ve İO, 2004 (%)

	İşgücü	İstihdam	İşsiz	İKO	İşsizlik Oranı
Toplam	100,0	100,0	100,0	48,7	10,3
Okur-yazar olmayanlar	6,3	6,8	2,3	24,4	3,7
Lise altı eğitilmişler	63,2	64,1	55,7	48,2	9,1
Lise ve dengi meslek eğitilmişler	20,0	18,9	29,1	56,6	15,1
Meslek Liseleri	-	-	-	67,0	15,8
Yükseköğretim ve fakülte	10,5	10,2	13,0	80,0	12,4

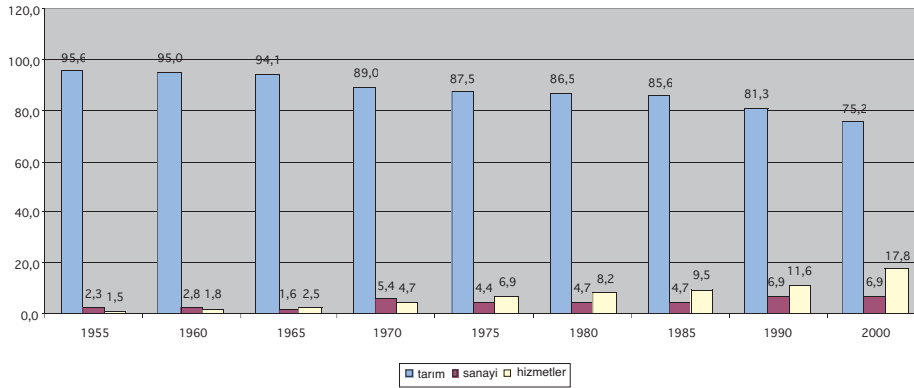
Kaynak: DİE, HİA

Çizelge 2.4. İstihdam Edilen Kadınların Eğitim Durumu (%)

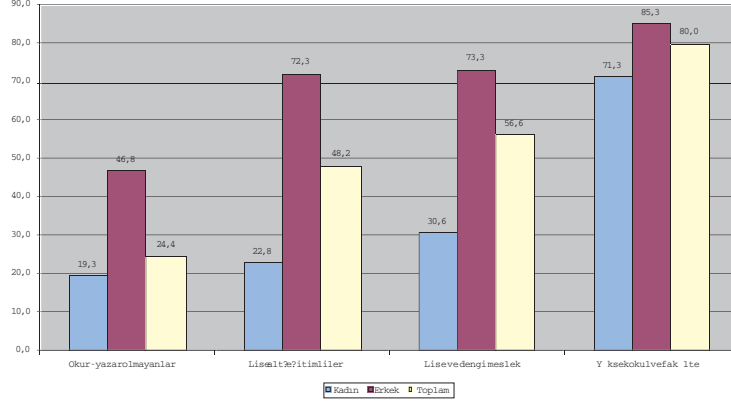
	Okur yazar olmayanlar	Bir okul bitirmeyenler	İlkokul	Orta ve dengi meslek	Lise ve dengi meslek	Yüksek okul veya fakülte
1988	34,52	8,39	43,27	2,62	7,11	4,09
1989	33,53	8,67	44,03	3,28	6,12	4,37
1990	32,03	7,72	45,25	3,17	7,25	4,59
1991	31,20	7,33	47,18	3,05	6,53	4,73
1992	27,97	7,93	46,94	3,31	8,26	5,62
1993	23,02	7,26	49,73	3,43	10,07	6,51
1994	23,83	6,84	51,01	3,66	8,25	6,43
1995	22,83	5,94	50,81	3,83	9,89	6,73
1996	22,41	4,85	51,89	3,52	10,26	7,07
1997	20,91	3,38	51,87	3,89	11,40	8,56
1998	20,32	3,25	51,49	4,35	11,95	8,67
1999	21,00	4,24	49,83	4,51	11,39	9,03
2000	21,49	3,98	46,31	4,22	13,08	10,91
2001	21,20	4,35	48,00	3,87	11,82	10,75
2002	18,93	4,13	48,10	5,03	12,31	11,50
2003	17,69	3,99	46,29	6,11	13,04	12,88
2004	16,92	4,85	45,68	6,93	13,38	12,22

Kaynak: DİE HAI

İstihdamın cinsiyet temelinde ayrımında, kadınların tarımdan hizmetlere doğru geçişi Çizim 2.9'da görülmektedir.

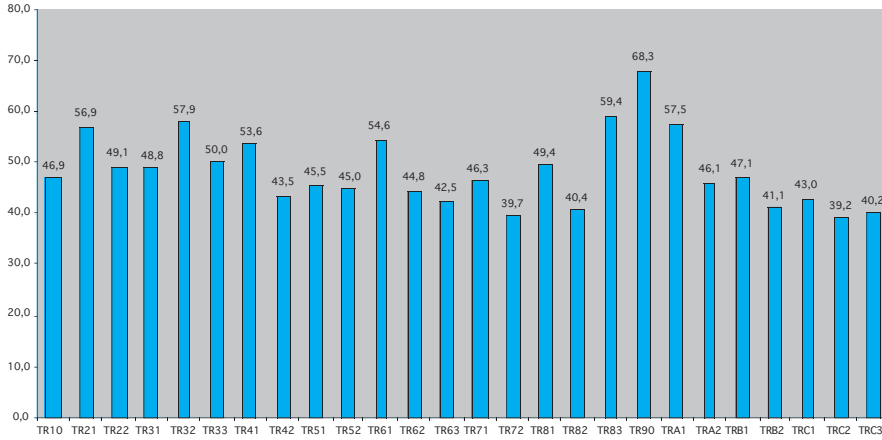
Çizim 2.9. Kadın İstihdamın Sektörel Dağılımı

Çizim 2.10. Eğitim Durumu ve Cinsiyete Göre İş Gücüne Katılma Oranı (%) Türkiye, 2004



İşgücüne Katılım oranlarının bölgesel dağılımı da önemli farklar içermektedir. 26 bölgeye göre yapılmış dağılıma göre 16 bölgenin, ortalama İKO'ları Türkiye ortalamasının altında 10 bölgenin ise ortalamasının üstünde gözükmektedir.

Çizim 2.11. Düzey 2'ye Göre İşgücüne Katılma Oranları (%)

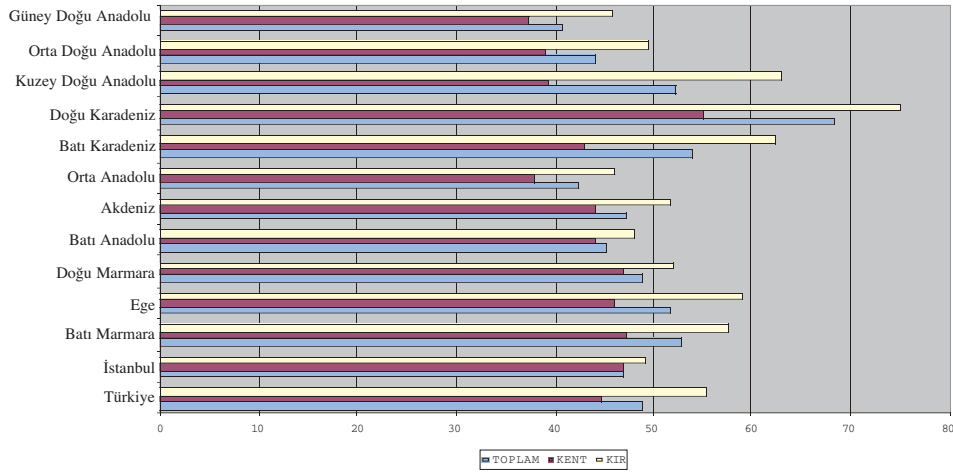


Ortalama İKO'ya göre en düşük olan Katılma Oranları olan illerin Güneydoğu Anadolu'da En yüksek İKO'larının da Karadeniz bölgesinde toplandığı görülmektedir. En düşük İKO'larının Şanlıurfa, Mardin ve eVan illerinde en yüksek İKO'larında Samsun, Trabzon ve Erzurum'da gerçekleşmektedir. (DİE 2004 istatistik yılı: 156).

12 Bölgeye göre yapılan sınıflamaya göre en yüksek İKO'nın Doğu Karadeniz

bölgesinde görülmektedir. Tarımsal istihdamın en yüksek olduğu bu bölgenin en yoğun İKO sahip olması şaşırtıcı gelmemektedir. Ancak Orta Doğu Anadolu bölgesinin tarımsal istihdam içinde payı yüzde 50 civarında olmasına rağmen en düşük İKO'ya sahip olması ilginçtir. Kentsel alanların bölgesel olarak tasnifinde tarımsal istihdamın etkisi ile Doğu Karadeniz en yüksek oranda İKO'nına sahip bölgedir. Daha sonra en fazla sınaî etkinliğin söz konusu olduğu İstanbul, Marmara Ege bölgeleri İKO'nın yüksekliği açısından dikkat çekmektedir.

Çizim 2.11. Düzey 2'ye Göre İşgücüne Göre Katılma Oranları (%)



Özetle, İKO'ların bölgesel gelişmişlik farklarına göre ayrılmaktadır. Bu farklılığın oluşumunda göç alan bölgeler yüksek, göç veren bölgelerinde düşük İKO göze çarpmaktadır. Ancak Doğu Karadeniz Bölgesi göç vermesine rağmen tarımsal istihdamın fazlalığı nedeni ile yüksek bir katılma oranı ile dikkat çekmektedir.