

3. Türkiye İstihdamı ve Bağlantıları

3.1. Genel Nitelikler

Türkiye istihdamı sahip olunan veri kaynakları açısından ve kısmen daha tutarlı olarak 1988 sonrasına ilişkin bilgilerle incelemek mümkündür⁴. Türkiye istihdamı belirtilen son on altı yıllık dönem içinde 17.7 bin den 21.7 bine ulaşarak yaklaşık toplam yüzde 22.5'lik bir artış göstermiştir. Aynı dönem içinde 15 üzeri yaştaki çalışma çağındaki nüfus ise yüzde 48 oranında artış göstermiştir. İstihdamın yıllık artış hızı yıllara göre değişmekle beraber, 2000 sonrasında istihdam artış hızında krizler nedeni ile belirgin bir düşüklük gözlenmektedir. Örneğin 2004 yılı istihdam seviyesi hala 1998 yılı ile eşit düzeydedir.

Çizelge 3.1. Yıllara Göre İstihdam Artış Oranı 1998=100

1998	100
1999	101
2000	99
2001	99
2002	98
2003	97
2004	100

Kaynak: TÜİK İstatistik Göstergeler 1923-2004

Toplam istihdamın cinsiyet temelinde yaklaşık yüzde 76'sını erkeklerden oluşmaktadır. Erkek istihdamındaki artış ile Kadın istihdamındaki artış arasında, kadınlar aleyhine önemli bir fark bulunmaktadır. Kadınların istihdamında yüzde 10'luk bir artış gözükürken erkek istihdamı yaklaşık üç katı fazla bir değere ulaşmaktadır. İstihdam oranları incelendiği zaman kadınların istihdamı daha çok kırsal yörelerde, kentsel yerlerde ise daha çok düşük nitelikli işlerde veya ev kadınlığı statüsü içinde yer alarak işgücü dışında kaldığı gözlenmektedir.

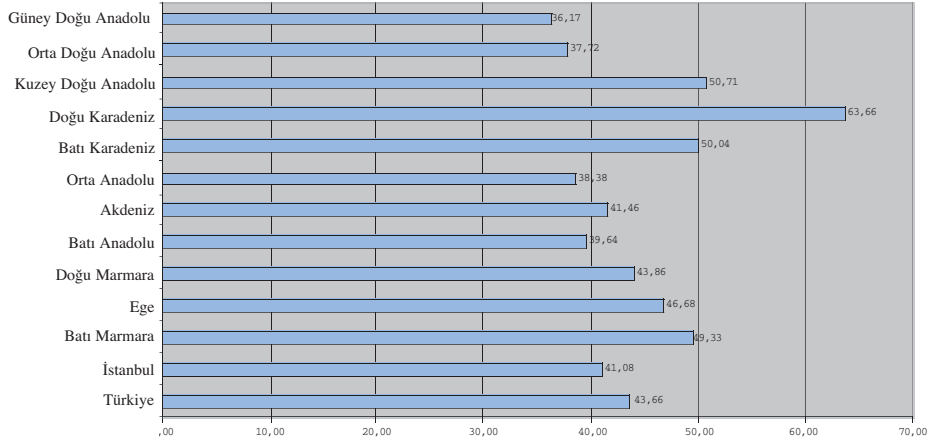
Türkiye istihdamının kırsal ve kentsel yerler arasındaki mekânsal dağılımı kentsel yerlerin yüzde 54'lük bir payla ağırlığı bulunmaktadır. Buna rağmen, 1988-2004 yılları arasında kentsel istihdam ortalama yüzde 63 oranında artmış, kırsal istihdamda ise yüzde 6'lık bir azalma gerçekleşmiştir. Bu azalmaya rağmen kırsal istihdamın hala toplam istihdam içinde yüzde 45'lik bir paya sahiptir. (Bütün Sektörler için)

⁴ 1988 öncesine ilişkin veri kaynakları bulunmakla beraber DİE verileri arasında istihdama ilişkin belirgin farklar gözükmemektedir.

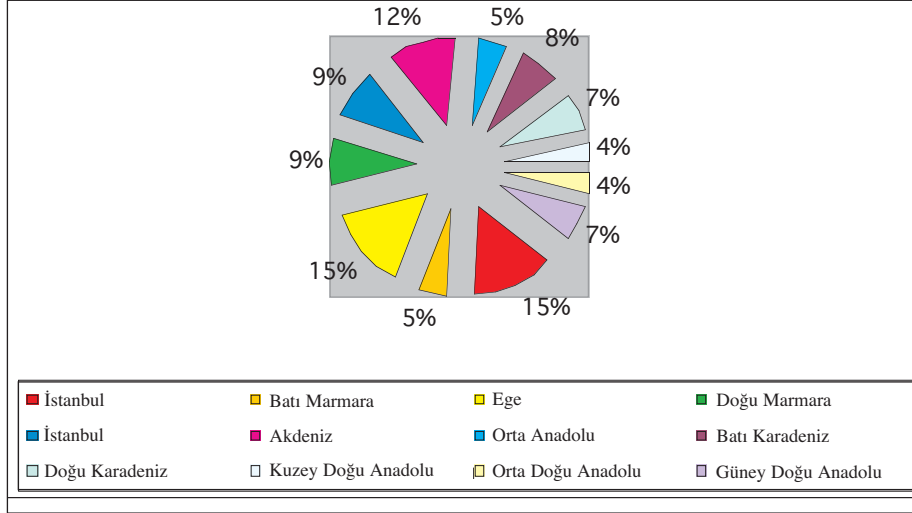
Çizelge 3.2. Kent-Kır ve Cinsiyet Ayrımında İstihdam Oranı (%)

	1990	2000	2001	2002	2003	2004
Türkiye	52,1	46,7	45,6	44,4	43,2	43,7
Erkek	73,5	68,9	66,5	63,9	62,9	64,7
Kadın	31,2	24,9	25,1	25,3	23,9	22,9
Kent	41,5	0,2	38,9	38,1	37,7	38,4
Erkek	69,5	65,4	53,3	60,7	60,3	61,9
Kadın	13,1	15,0	14,5	15,5	15,1	15,0
Kır	63,6	56,4	56,0	54,3	51,9	52,1
Erkek	78,0	74,1	71,4	69,0	67,1	69,2
Kadın	50,2	39,4	41,0	40,2	32,4	35,4

Kaynak: DİE, H İA

Çizim 3.1. Düzey 1'e Göre İstihdam Oranı (%), 2004

Çizim 3.2. Düzey 1'e Göre İstihdamın Dikey Dağılımı (%)



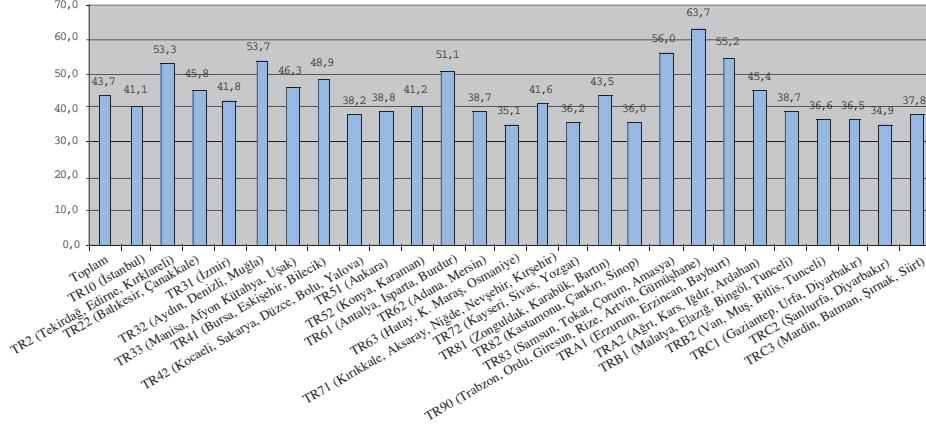
3.2. İstihdamın Bölgesel Dağılımı

Türkiye istihdamın bölgelere göre farklı özellikler sunması beklenen bir gelişmedir. İşgücü Katılım Oranında gözüktüğü gibi İstihdam oranı Türkiye ortalaması üstünde olan bölgeler hemen hemen aynı bölgelerdir. Tarımsal istihdamın yoğun olduğu Doğu Karadeniz bölgesi ortalama istihdam oranının (% 43.7) yaklaşık 20 puan üstünde istihdam oranına sahiptir. Belirgin olarak Sanayi ve Hizmet istihdamının yaygın olduğu Batı Marmara, Doğu Marmara, İstanbul ve Ege bölgeleri ortalama % 44.7'lik istihdam oranına sahiptir.

İstihdam oranı açısından yüzde 63.6'lık istihdam oranı ile Trabzon en yoğun istihdam yaratan bir ildir. Bu ilin aynı zamanda toplam istihdam içinde Tarım istihdamının en yoğun olduğu illerden biri olması da oranın yüksekliğine etki etmektedir. İstihdam oranı en düşük illerden biri ise Şanlıurfa ve Hatay olmaktadır (%34.9 ve %35.1).

1988 yılından bu yana DİE tarafından yapılan HİA yayınlarında bölgesel özellikler dikkate alınmamakta idi. İlk kez 2000 yılında HİA'leri yedi coğrafi bölge temeline göre ayrıştırılmıştı. Buna göre 2000 yılında istihdam oranı en yüksek olan bölge Karadeniz bölgesidir. Benzer biçimde toplam istihdam içinde Marmara Bölgesi'nden sonra en yoğun istihdam Karadeniz bölgesinde yaratılmaktadır.

Çizim 3.3. Düzey 2'ye Göre İstihdam Oranı (%), 2004



Çizelge 3.3. Yedi Coğrafi Bölgeye Göre İstihdam (%), 2000

Bölgeler	Bölgenin toplam 15+ yaş grubu içindeki payı	Toplam		Kentsel		Kırsal	
		İstihdam Oranı	Bölgenin istihdamdaki payı	İstihdam Oranı	Bölgenin istihdamdaki payı	İstihdam Oranı	Bölgenin istihdamdaki payı
Marmara	%28.4	%43.6	%26.9	%41.9	%38.4	%50.6	%13.7
Ege	%14.3	%46.4	%14.4	%41.5	%13.0	%52.1	%16.0
Akdeniz	%12.7	%41.3	%11.4	%38.0	%11.3	%45.9	%11.4
İç Anadolu	%17.3	%41.0	%15.4	%36.9	%16.2	%47.9	%14.5
Karadeniz	%12.0	%52.0	%16.2	%42.1	%8.0	%74.6	%25.7
Doğu A.	%7.3	%47.5	%7.5	%34.9	%4.9	%59.1	%10.5
Güneydoğu Ana.	%8.1	%46.1	%8.2	%38.5	%8.1	%59.2	%8.3
Türkiye	%100	%46.6	%100	%39.8	%100	%55.9	%100

Kaynak: DİE, HİA 2000

2000 yılı ile 2004 yılı verileri arasında bölgesel istihdam içinde çok farklı sonuçlar bulunmamaktadır. Buna rağmen Marmara bölgesinin payının artmakta oluşu, Güneydoğu Anadolu ve Karadeniz bölgelerinde istihdamda azalmaların kaynağının tarımsal istihdamdan kayma ile açıklanması mümkündür.

Çizelge 3.4. Yedi Coğrafi Bölgeye Göre Toplam İstihdam Oranları (%) (⁵2004

Bölgeler	Bölgenin Toplam15+ Yaş grubu İçindeki Payı	İstihdam Oranı	Bölgenin İstihdamdaki Payı
Marmara	29.7	43.1	29.4
Ege	14.1	46.7	15.1
Akdeniz	12.8	41.5	12.1
İç Anadolu	15.8	39.1	14.2
Karadeniz	11.5	49.6	13.1
Doğu Anadolu	7.7	42.9	7.6
Güneydoğu Anadolu	8.0	36.2	6.6
Türkiye	100	48.7	100

Kaynak : DİE İstatistik Yıllığı 2004

İstihdamın sektörel dağılımı da bölgelere göre önemli farklar içermektedir. 1990 yılı verileri ile 2004 yılları arasında karşılaştırdığımız zaman, bölgeler arasında istihdamın tarımsal yapısındaki değişime Çizelge 3.5’de izlenmektedir.

Çizelge 3.5. Tarımsal İstihdamda Bölgelerarası Değişim 1990-2004

Bölgeler	Bölgenin Tarımsal İstihdamda Payı 1990 % ⁽⁶⁾	Bölgenin Tarımsal İstihdamda Payı 2004 %
Marmara	12.2	12.0
Ege	15.1	16.8
Akdeniz	13.2	11.0
İç Anadolu	15.6	13.4
Karadeniz	21.7	25.0
Doğu Anadolu	13.1	12.3
Güneydoğu Anadolu	9.1	7.7
Türkiye	100.0	100.0

Kaynak: DİE İstatistik Yıllığı 2004

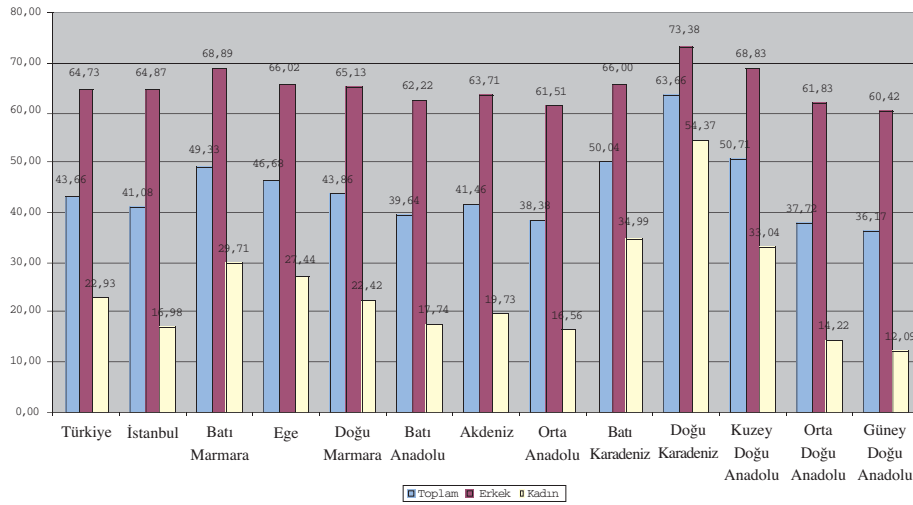
Bölgelerin tarımsal istihdamları açısından, Marmara ve Ege bölgelerinde Tarımsal istihdam genel olarak sabit bir oranda kalmaktadır. Öte yandan, Akdeniz, Güneydoğu ve Doğu Anadolu bölgelerinde tarımsal istihdam azalmakta, sadece

⁵ DİE 2004 yılında Düzey 1 adlı ve 12 bölgeye göre tasnif edilmiş değerler 2000 yılı için yapılan 7 bölge tasnife göre yeniden tarafımızdan hesaplanmıştır.

⁶ 1990 yılı nüfus sayımı sonuçlarından Aktaran İ. Tunalı İŞKUR’a hazırlanan rapor,1990 yılı verileri için 12 yaş üzeri nüfus dikkate alınmıştır.

Karadeniz bölgesinde bir artış gözükmemektedir. Son yıllardaki gelişmenin istihdamın sektörel dağılımını tarım aleyhine değiştirdiğine dair bulgular olmasına rağmen, Marmara gibi sanayi ve hizmetlere en yoğun istihdam alanı yaratan bir bölgede tarımın payının hemen hemen aynı kalışı, sanayi ve hizmetlerin yeterli istihdam yaratamayışı ve enformel istihdam alanlarının bu bölgelerdeki yoğunluğu ile ilgili olduğu anlaşılmaktadır.

Çizim 3.4. Düzey 1'e Göre Kadın-Erkek İstihdam Oranları (%) Türkiye, 2004

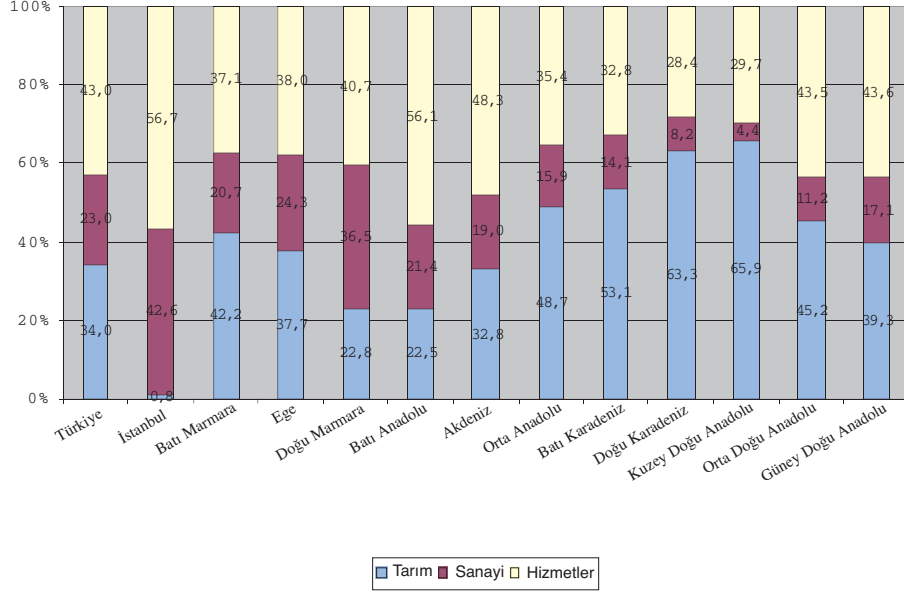


Bölgelere göre istihdam oranları cinsiyet temeline göre ayrıştığında istihdam oranları kadın ve erkek için en yüksek olduğu bölge Doğu Karadeniz'dir.

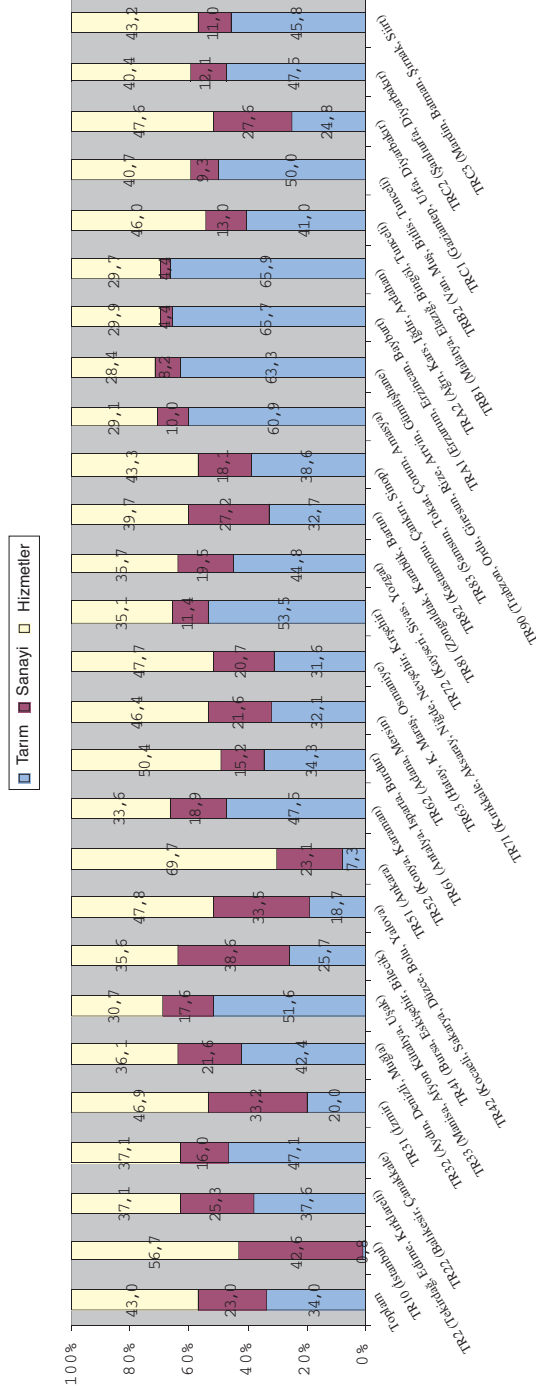
Öte yandan ağırlıklı tarımın istihdamı nedeni ile Doğu Karadeniz Bölgesi en fazla kadın istihdamının görüldüğü bölgedir. Bölgenin tarım istihdamında cinsiyet temeline dayalı ayırım, dikkat çekici sonuçları bulunmaktadır.

Bölgelerin istihdam yapısı içinde kayıt dışı istihdam açısından bakıldığında en yüksek kayıtlı istihdamın yüzde 75.3 ile Ege bölgesinde en düşük kayıtlı istihdamda ise yüzde 47.7 Güneydoğu Anadolu bölgesinde rastlanmaktadır (TÜSİAD, 2004:40)

Çizim 3.5. İstihdamın Düzey 1'e Göre Sektörel Dağılımı (%)



Çizim 3.6. Düzey 2'ye Göre İstihdamın Sektörel Dağılımı, 2004



3.3. Türkiye’de İstihdamın Enformel Niteliği Üstüne Çeşitlemeler

Kayıtdışılığın Ölçülmesi:

Kayıt dışılık olgusu genel olarak enformel sektörü tanımlamada en önemli ölçütlerden biri olmaktadır. Bu olgunun giderek yaygınlaşması ve ekonomik sektörleri bütünüyle etkilemesi, farklı ölçme yöntemlerinin ortaya konulmasına yol açmaktadır. Kayıt dışı ekonomiyi ölçmede temel kaygılar bazı yazarlara göre vergi kayıpları ve Sosyal Sigorta kurumlarının gelir kayıplarıdır (Ekin, 1995). Öte yandan kayıt dışı ekonomiyi ölçmeye çalışan farklı yöntemlerden sadece biri İstihdam yaklaşımını benimsemektedir (DPT 1994). Bu bağlamda enformel istihdamın sayısal büyüklüğü bizzat enformelliğin bir kaynağı olarak algılanmakta ve bir ölçüm yöntemi olarak düşünülmektedir.

Bu yöntemle göre, sivil işgücü arzının toplam nüfusa oranı ile istihdamın toplam nüfusa oranları karşılaştırılmakta, şayet işgücünün toplam nüfus içindeki payı artarken istihdamın payı geriliyorsa kayıt dışı ekonomi içinde istihdamın payı arttığı tahmin edilmektedir. Nitekim bu yönde yapılan hesaplamalar için DPT’nin ayrı bir çalışması bulunmaktadır (DPT, 1994).

Enformel istihdamın hesaplandığı bir diğer yöntem de toplam işgücünden kendi hesabına çalışanlar ve işverenler çıkarılıp geriye kalan üzerinden sosyal güvenlik kapsamındaki aktif sigortalılar da çıkartıldığında geriye kalan enformel istihdam miktarı olacaktır ⁶.

Bazı örneklerde ölçüt olarak enformel istihdamın güvencesiz biçimde çalışması esas alınırken, diğer örneklerde olduğu gibi ücretli ve güvenceli çalışmasına rağmen işyerlerinin kayıtlı olmaması da enformel istihdam olarak kabul edilmektedir (Lordoğlu-Özar, 1998).

Sonuç olarak enformel istihdama ilişkin tanımların ve ölçümlerin ortak noktası sadece kayıt dışı sektörde çalışıyor olmakla sınırlı kalmamaktadır. İşgücüne dahil olmayanların evde veya sokakta düzensiz olarak çalışıyor olmaları da enformel istihdam içinde değerlendirilmektedir (DİE, HHİA, 1999).

Ancak bu noktada çok sık kullanılan enformel istihdam ve kayıt dışı istihdam terimleri birlikte ve aynı anlamda kullanılmasının bazı sakıncaları bulunmaktadır. Bu çalışma içinde büyük ölçüde birbirini içeren anlamları bulunmasına rağmen, farklı tanımlardan hareket eden enformel ve kayıt dışı istihdam kavramlarını ayırttırmada DİE’nin tanımını kullanmayı tercih ettik. Buna göre kayıt dışı istihdam olarak çalışan bireyin yaptığı işten dolayı herhangi bir sosyal güvenlik kurumuna bağlı olmadan çalışması durumunu dikkate almaktadır. Enformel istih-

⁶ Hesaplama yöntemi için bkn. Yeldan, Boratav ve Köse www.newschool.edu/cepa/

dam ise, şirket haline gelmemiş, vergi veren veya vermeyen 10 kişiden az çalışanı olan bir tarım dışı işyerinde çalışmanı tanımlamakta kullanılmıştır.

Enformel sektöre ilişkin tanımlamalarda ve kullanılan araştırmalarda 60'lı yıllardan bu yana ortak bir tanımlama bulunmamaktadır. Bu noktada gelişmiş ülke ile gelişmekte ülke sektörlerinin farklılığı kadar çalışma hukuku ve ekonomik sektörlerin çeşitliliği de söz konusu olabilmektedir. Buna rağmen enformel sektörün temel nitelikleri arasında bir benzeşim bulunabilmektedir. ILO'nun raporuna göre sektöre giriş kolaylıkları, emek yoğun teknikleri kullanmak, canlı bir rekabet ortamı, orta kalitede mal ve hizmet üretimi, sınırlı bir kapasite, istihdam edilenlerin genel olarak hiçbir sosyal güvencesinin bulunmaması gibi nitelikler ağırlık taşımaya rağmen bunların enformel sektörün evrensel nitelikleri olarak da kabul edilmesi mümkün değildir (ILO, 1997:189). Her ülkenin kendine özgü koşulları nedeni ile ortak bir tanımlamaya gidilememiştir (DİE HİA, 1999).

Tanımlamanın güçlüğüne rağmen enformel sektörün ve çalışanlarının sayıca artışı konusunda oldukça belirgin karineler bulunmaktadır. Enformel istihdam içinde dikkate alınabilecek temel unsurları kırsal alandan göç, kentsel istihdam yaratan hizmet sektörleri Küresel ekonominin getirdiği hızlı rekabet artışı ve bunun maliyetlere yansıyan boyutları, gelir yetersizliği ve çeşitli krizler nedeni ile aile içi gelire katkı sağlamak üzere kadın ve çocukların iş piyasalarına girmeleri olarak ele almak mümkündür.

Türkiye'de İşgücünün önemli bir bölümünün, formal sektörün dışında çalıştığı, tamamen işsiz sayılmasa da çok düşük gelir ve verimliliğe sahip marjinal faaliyetlerde bulunduğu çok çeşitli kaynak tarafından açıklanmaktadır. Hatta bu konuda resmi veriler, enformel istihdamın varlığını ve yaygınlığına çeşitli olgularla işaret etmektedirler.

Enformel sektör terimi, başlangıçta bir istihdam biçimini belirlemektedir. Genellikle güvencesiz, düşük verimlilik düzeyine sahip, düşük gelir getiren ve resmi düzenlemelerin dışında kalan işler için kullanılmaktaydı. Daha sonraları, gelişmekte olan ülkelere göç eden ve buralarda sürekli bir iş ve gelir kaynağından yoksun olarak korunmasız, güvencesiz bir hayat süren nüfus gruplarını nitelendirmede önemli bir kavram haline gelmiştir. Bu konuda çok zengin bir kaynakça bulunmaktadır. Çeşitli kaynaklar enformel sektörün gelişimine neden olan faktörler konusunda benzer kanıtlar ileri sürmekte ve enformel istihdamın kaynakları açısından aşağıdaki unsurlara dikkat çekmektedir.

- i) Kırsal üretim yapısının hızla bozulması artan kentleşme ve yoğun göç
- ii) Formal sektörün kentlerdeki işgücü arzını karşılayamaması (sanayi üretimi ile istihdam ilişkisinin kopması)

iii) *Enformel sektörün ürettiği mal ve hizmete olan talebin artması (hizmet sektöründeki şişme ile birlikte)*

iv) *Bazı enformel faaliyetlerin icrasının yasalarla engellenmemiş olması (örneğin, seyyar olarak tansiyon ölçen, iğne yapanlar)*

v) *Vergi ödemekten kaçınmanın yaygınlaşması ve kolay halde gelişi*

vi) *Bağımlı çalışanların ve emeklilerin gelirlerindeki düşmeler (gelir dağılımında bozulma)*

Genel olarak enformel sektörün özellikleri konusunda da iki farklı yaklaşımdan söz edilmektedir. Birincisi, enformel sektörün büyümesini kırsal kesimden kente göç olgusuna bağlar. Bu insanlar genellikle kentlerde diğer insanların işlerini paylaşırlar ve enformel sektörün oluşumu gayri iradi olarak gerçekleşir. İkinci yaklaşıma göre, enformel sektörün temel niteliği istihdam yaratıcı olmasıdır. Bu yaklaşıma göre, enformel sektördeki insanlar girişimcilik yeteneğine sahip, yaratıcı insanlardır. (Bulutay, 1995:198).

Türkiye’de Kayıtdışı İstihdam

Bütün bu özellikleri Türkiye istihdamı ile birlikte ele alındığında İşgücü piyasalarının önemli ölçülerde enformel özellikler taşıdığı kolaylıkla anlaşılmaktadır.

Çizelge 3.6 Kayıt dışı İstihdam, 15+yaş (bin kişi)

Yıllar	Toplam istihdam -1-	Bir sos. güv kuruluşuna Kayıtlı olmayanlar -2-	Kayıtlı olmayan % 2/1	Tarım dışı istihdam -3-	Tarım dışı Bir sos. güv kuruluşuna kayıtlı olmayanlar -4-	Tarım dışı kayıtlı olmayan % 4/3
1990	18.539	10.314	55.6	9.848	2.465	25.0
1991	19.288	9.878	51.2	10.076	2.531	25.1
1992	19.459	9.578	49.2	10.742	2.707	25.2
1993	18.500	8.784	47.5	10.638	2.656	25.0
1994	20.006	9.138	45.7	11.194	2.942	26.3
1995	20.586	10.134	49.2	11.506	3.040	26.4
1996	21.194	10.153	52.6	11.935	2.975	24.9
1997	21.204	10.946	51.6	12.367	3.060	24.7
1998	21.779	10.953	50.3	12.740	2.951	23.2
1999	22.048	11.494	52.1	13.193	3.580	27.1
2000	21.580	10.925	50.6	13.812	4.038	29.2
2001	21.524	11.382	52.9	13.435	3.960	29.5
2002	21.354	11.133	52.1	13.896	4.410	31.7
2003	21.147	10.943	51.7	13.981	4.411	31.5

Kaynak: DİE,HİA Sonuçları

1990 -2004 arasında kayıt dışı istihdamın seyri bir hayli yüksek olduğu ve yıllar içinde arttığı gözlenmektedir. Tarım dışı sektörler dikkate alındığı zaman, kayıt dışılık oranı azalmaktadır. Ancak yüzde 30 düzeyinin altında olmaması dikkat çekicidir. Buna göre tarım-dışı sektörlerde çalışan her üç kişiden birinin istihdamın parçası olmaktadır. DİE verilerine göre 2004 yılında kayıt dışı istihdam oranı tüm sektörler için ortalama yüzde 53 düzeyindedir.

Tarım dışı sektörler arasında en yoğun kayıt dışı istihdam oranı, İnşaat ve Bayındırlık sektörlerinde, ikinci sırada Hizmetler sektörleri gelmekte, İmalat sanayi kayıt dışı istihdam oranı üçüncü sırada yüzde 30'lara kadar ulaşmaktadır.

DİE'nin tanımından hareket ederek Formel ve enformel istihdamı ayırıştırırsak, tarım dışı sektörlerde enformel istihdamın oranı yüzde 26.6 olarak gözükmektedir. Kayıt dışı İstihdama paralel olarak enformel istihdam içinde de inşaat sektörü en yoğun istihdam alanıdır. İkinci olarak hizmet sektörü içindeki otel ve lokantalar en yoğun enformel istihdam alanı yaratan iktisadi faaliyet alanlarıdır. İmalat sanayinin de enformel sektörün payı yüzde 15'lerde kalmaktadır.

Çizelge 3.7. Düzenli İşyeri Konumuna Sahip Olmayanların Toplam İstihdam İçindeki Payı, 2003 (Kentsel yerler) (%)

Ücretli	1,23
Mevsimlik, Yevmiyeli	65,18
İşveren	5,23
Kendi Hesabına Çalışan	47,25
Ücretsiz aile işçiliği	39,79
Toplam	15,82

Kaynak: DİE HİA Veri tabanı, Erişim tarihi 23.01.2006

Çizelge 3.8. Düzenli İşyerine Sahip Olmayan Kendi Hesabına Çalışanların (KHÇ) Cinsiyete Göre ve Toplam KHÇ İçindeki Payı, 2004 (kentsel yerler) (%)

Erkek	44,62
Kadın	70,83
Toplam	47,25

Kaynak: DİE HİA Veri tabanı, Erişim tarihi 23.01.2006

Düzenli işyerine sahip olmayan kadınların kendi hesaplarına evde, erkeklerin de seyyar ve sabit olmayan işyerlerinde yoğun olarak çalıştıkları verilerden anlaşılmaktadır. Kentsel alan içinde istihdam edilen yaklaşık 2 milyon kadının sadece yüzde 8'nin evde çalıştığını ifade eden HHİA'nın kayıt dışı istihdamın

beyan edilen küçük bir yüzünü gösterdiğini tahmin edilmektedir. Gerçekten de son on yıl içinde işgücüne dahil olmayan ve “Ev kadını” olduğunu beyan eden kadınların sayısında yüzde 30'luk bir artış bulunmaktadır. Son yirmi beş yılda ev kadını statüsünde olanların toplam kadın nüfus içindeki payı da yüzde 41'den yüzde 47'ye çıkmıştır.

Çizelge 3.9. İktisadi Faaliyet Kollarına Göre Sosyal Güvenlik Kurumlarına Kayıtlılık Oranı(%), 2003

	Sosyal Güvenlik Kurumu (SSK, Bağ-Kur, E.Sandığı)	Kayıtsız
Tarım	8,82	91,18
Madencilik	83,13	16,87
İmalat Sanayi	69,27	30,73
Elektrik-Gaz-Su	99,00	1,00
İnşaat	35,96	64,04
Hizmetler	70,84	29,16

Kaynak: DİE HİA Veri Tabanı, Erişim tarihi 23.01.2006

Tarım dışı sektörlerin kayıtlı olup olmadığı dikkate alınca İnşaat Sektörü dışında İmalat Sanayi ve Hizmetler en yüksek oranda kayıtsız işçi çalıştıran sektörler olmaktadır.

Kayıt dışı istihdamın kadınlarda daha yüksek oranlarda gözükmesi aslında enformel sektörün belirli bir cins açısından yaygınlaşma eğilimini yansıtmaktadır. (Bkz. Çizelge 3.10)

Çizelge 3.10. Tarım dışı sektörlerde Sosyal Güvenliğe Kayıtlılık açısından Cinsiyet Ayrımı (%), 2003

	Sosyal Güvenlik Kurumu (SSK, Bağ-Kur, E.Sandığı)		Kayıtsız	
	Kadın	Erkek	Kadın	Erkek
İmalat Sanayi	55,57	72,82	44,43	27,18
Ticaret	53,91	58,14	46,09	41,86
Ulaştırma	83,87	64,90	16,13	35,10
Mali Kurumlar	81,87	78,49	18,13	21,51
Toplum Hizmetleri	80,86	88,68	19,14	44,32

Kaynak: DİE HİA Veri Tabanı, Erişim tarihi 23.01.2006

DİE tarafından son on yılda yapılan iki Çocuk İşgücü anket sonuçlarında (1994-1999) 6-17 yaş grubu içinde ekonomik faaliyetlerde bulunan çocukların sayısında, tarım sektöründe azalma sanayi ve hizmetlerde artış göstermektedir. Türkiye genelinde erkek çalışan çocukların yüzde 26.9'u kızların da yüzde 13.4'ü sanayi sektörlerinde istihdam edilmektedir. Türkiye genelinde ise 6-17 yaş grubu içinde çalışan çocukların yüzde 74.8'i ev işlerinde çalışmaktadır (DİE, 1999 Çocuk İşgücü Anketi).

Çizelge 3.11. 1999 yılı Ekim Ayı HİA'ya Göre 6-17 Yaş Grubundaki Çocukların Okul ve Çalışma Durumu

Mekan, cinsiyet ve yaş grubu	A: Türkiye toplamı			B: Kentsel Alan			C: Kırsal Alan		
	Sayı	Okulda	İşte	Sayı	Okulda	İşte	Sayı	Okulda	İşte
Toplam	16.088	78.8	10.1	9.576	82.0	6.2	6.512	74.2	24.6
6-11	8.131	91.7	1.2	4.852	91.7	0.3	3.279	91.8	4.0
12-14	3.934	80.6	10.4	2.271	84.9	5.6	1.664	74.6	25.9
15-17	4.023	51.0	28.0	2.453	60.	18.5	1.570	36.9	66.3
Erkek	8.202	82.7	12.3	4.926	84.9	9.4	3.276	79.4	26.5
6-11	4.155	92.9	1.1	2.480	93.0	0.5	1.674	92.8	3.1
12-14	2.000	86.6	12.6	1.169	89.8	8.5	830	82.2	28.8
15-17	2.048	58.2	34.8	1.276	64.5	27.7	772	47.8	74.7
Kadın	7.886	74.8	7.9	4.650	79.0	2.8	3.236	68.8	22.7
6-11	3.976	90.5	1.4	2.372	90.4	0.2	1.604	90.7	4.9
12-14	1.935	74.4	8.1	1.101	79.8	2.4	834	67.3	23.0
15-17	1.974	43.6	20.9	1.177	55.2	8.3	788	26.4	58.2

Kaynak: DİE, Çalışan Çocuklar, <http://www/die.gov.tr/cin/CIN-TR/cocuk99.pdf>

Görülebileceği gibi 6-14 yaş grubu içinde bile, ev işleri olarak tanımlanan ve tamamen enformel nitelik taşıdığını düşündüğümüz işlerdeki çocuk sayılarında son beş yılda yüzde 20 artış izlenmiştir. Aynı dönem içinde ve 6-14 yaş grubu içindeki çocuk sayısındaki artış ise, sadece yüzde 5'de kalmıştır. Son yıllarda çocukların işgücü piyasasına enformel sektörü besleyen biçimde daha fazla katıldıkları anlaşılmaktadır. Zorunlu eğitim uygulamasına rağmen evde çalışan çocukların artışı ise dikkat çekicidir.

1999 Çocuk İşgücü Anket sonuçları 6-17 yaş dilimini esas almıştır. ILO'ya gö-

re 18 yaşın altında ekonomik faaliyetlerde bulunanları çocuk işçi olarak tanımlanmaktadır. Anket sonuçlarına göre 6-17 yaş dilimi arasındaki çocukların kırsal alanda kentlere göre daha fazla istihdam edildiklerini, Çizelge 3.11’de kız çocukların hem kentsel alanda hem de kırsal alanda erkeklerden daha fazla istihdam edildiğini göstermektedir. Aynı çizelgede çalışan çocukların enformel istihdam içinde, gösterdiği artışı yansıtmaktadır.

3.4. İstihdamın Sektörel Sorunları

Türkiye’de toplam istihdamın sektörel dağılımı dikkate alındığında bir dizi sektörel sorun ile karşımıza çıkmaktadır. Bu sorunların temelinde istihdamın oldukça değişken yapısı görülmektedir. Sektörel dağılım yıllar içinde değişikliğe uğramıştır. (Bkn. Çizelge 3.12).

Çizelge 3.12. İstihdamın Sektörel Dağılımı (15+Yaş, Bin Kişi)

	1990	2000	2001	2002	2003	2004
Tarım	46,9	36,0	37,6	34,9	33,9	34,0
Sanayi	15,3	17,6	17,5	18,5	18,2	18,3
Hizmetler	37,7	46,3	44,9	46,6	47,9	47,7
Toplam	100,0	100,0	100,0	100,0	100,0	100,0

Kaynak: DPT, DİE

Öte yandan, istihdamın coğrafi mekana göre dağılımında Türkiye’de kentsel alanda istihdam edilenlerin payı yüzde 52’ye, kırsal alanda istihdam edilenlerin payı da yüzde 48’e ulaşmaktadır. Sayılar incelendiği zaman açıkça görüldüğü gibi, Türkiye de Kentsel istihdam oranında son yıllarda artış görülmesine rağmen, kırsal istihdamın hâlâ oldukça önemli bir oranda bulunması dikkat çekici bir özelliktir. Bu oran gerek AB ülkeleri için geçerli olan ortalamalar, gerekse işgücünün sayısal anlamda benzer özellikler gösterdiği ülkeler açısından karşılaştırıldığında oldukça yüksek bir orandır.

İstihdam edilenlerin işteki durumları incelendiği zaman, görülen odur ki, genel olarak ücretli çalışanların payı yıllar içinde artmaktadır. Ücretli çalışma bilindiği gibi sanayi ve hizmet toplumlarının en temel niteliğidir. AB ülkelerinin ücretli çalışanların istihdam içindeki ortalaması yüzde 83.5 iken bu oran Türkiye açısından yüzde 50 civarındadır. Öte yandan, kendi işini yapanların ve işverenlerin oranı da yüzde 30’larda görülmektedir. Bu oranın AB üyeleri için sadece yüzde 14 düzeyinde kalması kendi hesabına çalışanların yüksek oranını ve taşıdığı sorunları işaret etmektedir. Bilindiği gibi Kendi hesabına çalışma küçük ve dağınık işletmelerin ve enformel işlerin yoğunluğunun da bir göstergesi olmaktadır. Bu noktada dikkat çeken bir diğer sektörel sorunda Ücretsiz aile işçiliğinin Türkiye genelinde yüzde 19.7 düzeyinde olmasıdır. Aynı oranın AB ülkeleri açısından

dan sadece yüzde 1 düzeyinde kalmaktadır. Ayrıca ücretsiz aile işçisi olarak çalışanların yüzde 66.6'sının da kadın oluşu tarımdaki kadın istihdamının önemini ayrıca vurgulamaktadır.

Çizelge 3.13. İstihdam Edilenlerin Meslekteki Mevkiine Göre Durumunda Değişiklikler (%) (15+Yaş)

	1990	2000	2001	2002	2003	2004
Ücretli ve Yevmiyeli	39,0	48,6	47,2	49,8	50,6	50,9
Kendi Hesabına Çalışan ve İşveren	31,0	29,8	30,2	29,4	29,8	29,4
Ücretsiz Aile İşçisi	30,0	21,6	22,6	20,9	19,6	19,7
Toplam	100,0	100,0	100,0	100,0	100,0	100,0

Kaynak: DPT, DİE

İstihdam edilenlerin işteki durumu açısından dikkat çeken bir diğer gelişme tarım ve tarım dışı olarak sınıflandığında ortaya çıkmaktadır. Tarım dışı faaliyetlerde istihdam yüzde 66 oranındadır. Bu istihdamın yüzde 73.5'i (2004) ücretli olduğu görülmektedir. Sektörel açıdan ücretlilerin tarım dışı faaliyetlerde yoğunlaşması anlamlıdır. Ancak ücretlilerin yüzde 65.1 hizmetlerde istihdam edilmektedir. Ancak geri kalan yüzde 35'lik pay sanayi ve inşaat sektörlerinde yaratılan istihdamın payıdır.

Çizelge 3.14. İşteki Durum ve Ekonomik Faaliyet (%), 15+ Yaş

	2003			2004		
	Toplam	Erkek	Kadın	Toplam	Erkek	Kadın
Toplam (Yüzdeler)	100,00	100,00	100,00	100,00	100,00	100,00
a) Ücretli ve Yevmiyeli	50,60	55,50	38,10	50,80	55,00	39,30
b) Kendi hesabına ve İşveren	29,80	36,30	12,90	29,40	36,00	11,00
c) Ücretsiz aile işçisi	19,60	8,20	49,00	19,70	8,90	49,80
2.Tarım, avcılık, ormancılık ve balıkçılık (%)	100,00	100,00	100,00	100,00	100,00	100,00
a) Ücretli ve Yevmiyeli	5,43	7,18	3,51	6,73	8,22	4,91
b) Kendi hesabına ve İşveren	43,68	68,64	16,80	42,43	65,96	13,16
c) Ücretsiz aile işçisi	50,89	24,18	79,69	50,84	25,82	81,93
3.Tarım dışı faaliyetler	100,00	100,00	100,00	100,00	100,00	100,00
a) Ücretli ve Yevmiyeli	73,80	71,02	86,91	73,53	71,10	85,18
b) Kendi hesabına ve İşveren	22,68	25,93	7,32	22,72	25,76	8,02
c) Ücretsiz aile işçisi	3,52	3,04	5,73	3,76	3,14	6,80

Kaynak: TÜİK, HİA, 2004

Tarım sektörünün görece ağırlığının bir uzantısı olarak, sanayi işgücü verimliliği ile tarımsal işgücünün verimliliği arasında çok büyük farklılıklar bulunmaktadır. Bilindiği gibi tarım sektöründe verimlilik sanayi verimliliğinin 1/4'ü kadardır. Sanayi sektöründeki görece (AB ülkelerine göre) düşük verimlilik, özellikle tarımda ve enformel sektördeki düşük verimlilik, Türkiye’de istihdamına ilişkin en önemli sorunlardan birisi olarak kabul edilmektedir. İmalat sanayi genelinde ise saat başına işgücü verimliliği son yıllarda artma eğilimindedir. Özellikle 2003 yılı sonrasında başlayan imalat sanayindeki üretim artışı istihdam artışından daha fazla olduğu için verimlilik artışı gözlenmektedir. (Merkez Bankası Yıllık Rapor 2004:35) Bu durumun dikkate alınması halinde verimlilikteki artışın istihdamdaki artışın önünde oluşunun nedeni ortaya çıkmaktadır. DİE verilerine göre imalat sanayi içinde kamu kesimi saat başı verimliliğinin özel kesime göre daha yüksek olduğu görülmektedir. Ancak Kamu kesimindeki özelleştirmeler nedeni ile aradaki verimlilik farkı son yıllarda kapanmaktadır. Son yıllarda saat başı verimliliğin en yüksek olduğu imalat sanayi alt sektörü taşıt araçları, kimyasal maddeler ve gıda sanayi olmaktadır. Gıda sektörü dışında diğer iki sektörün sermaye yoğunluğu dikkate alınırca bu sektörlerdeki verimlilik artışının istihdamı yansıtlamasının nedenleri anlaşılmaktadır.

Tarım-dışı istihdamda kamu sektöründe sendikaların ağırlığı ve iç-dış göç olgusu, istihdamın yapısal olguları arasına katılması gereken unsurlarından biridir. Ücretli emeğin kamu ve özel sektör arasındaki dağılımına bakıldığında; toplam olarak 1970 yılında kamu kesiminin istihdamdaki payı yüzde 40’larda iken, bu oran 1980lerde yüzde 35’e ve 1990’larda ise yüzde 20lere gerilemiştir. Bu gün kamu kesiminin istihdamdaki payı yüzde 15.2’ye kadar gerilemiştir (ÇSGB, 2005). Kamu istihdamının azalmasında, 1970-80 döneminde ekonominin kendi dinamikleri rol oynarken, 1980 sonrasında ve özellikle 1990lardaki duraklamada, Neo-Liberal politikalar ve özelleştirme çabaları önemli rol oynamıştır. Kamu sektörü istihdamına tarım, sanayi ve hizmetler olarak ele alındığında; ücretli emek kamu kesimi içinde en yüksek payını sanayi sektöründe alırken, özel sektörde en yüksek payı hizmetler sektörü almaktadır; yani Türkiye’de ücretli işgücü daha çok kamu kesimi sanayi sektöründe çalışmaktadır; özel sektör sanayi işçisi kamu sektörüne oranla daha küçüktür. Buna karşılık, özel sektörün hizmetler kesiminde çalışan işçilerin ağırlığı, kamu kesimine göre daha fazladır. 1990’lı yıllar boyunca, kamu ve özel sektörde, sanayi ve tarımda çalışan ücretli sayısı azalırken, hizmet sektöründe çalışanların payı artmıştır. Son yıllardaki gelişmelerden biride imalat sanayi üretimde çalışanlarının kamu kesimi içindeki paylarının giderek azalmakta olduğunu göstermektedir. 2003 yılında bir önceki yıla oranla kamu kesimi istihdamı yüzde 6.8 oranında azalmıştır. Özel kesim istihdamında ise sadece makine teçhizat sanayi ve taşıt araçları sanayinde artış

gözlenmektedir (TCMB, 2004: 31). Bu durum sanayi istihdamının da giderek özel kesim ağırlıklı olarak yapılandığının göstergesi olmaktadır.

Türkiye ekonomisinin istihdam yaratma kapasitesi 2000 öncesinde çok yüksek olmamasına rağmen, son dönemlerde ki mevcut ekonomik büyümeye rağmen yeni istihdam yaratılamamaktadır. Bu nedenle yüksek bir işsizlik oranı ile birlikte bir büyüme sürecine girildiği iddiaları yaygınlık kazanmıştır. Nitekim İstihdam, 1999 yılından bu yana düzey olarak sürekli gerilemektedir. Bununla birlikte, 1999'dan bu yana Türkiye ekonomisinde önemli yapısal dönüşümlerin gerçekleşmiş ve iki derin krizi yaşanmıştır. Örneğin, Türkiye ekonomisi 1998 yılından 2003 sonuna kadar kümülatif olarak yalnızca yüzde 3,2 oranında bir büyüme kaydetmiştir ve 1999, 2001 ciddi daralma yıllarıdır. Dolayısıyla, daha uzun dönemli bir perspektifle değerlendirildiğinde, son yıllarda yeni istihdamın yaratılamamış olması aslında pek de şaşırtıcı değildir.

Genel olarak istihdamın sektörel sorunları içinde Türkiye ekonomisinin bir bütün olarak istihdam yaratamadığını iddia etmek mümkün gözükmemektedir. 1999 yılından 2003 sonuna kadar toplam istihdamın 901 bin kişi azalmış olmakla birlikte, tarım dışı sektörde 790 bin yeni iş yaratılmıştır. Ancak, aynı zaman diliminde tarım alanında gözlenen 1 milyon 691 bin kişilik istihdam daralması, istihdamın ülke genelinde daralmasını da beraberinde getirmiştir. Dolayısıyla, istihdamın büyüme ile paralel artış göstermemesinin nedenlerinden biri, tarım dışı sektörlerde, tarımdan ayrılan nüfusu emecek kadar yeni iş yaratılamamış olmasıdır. Tarım dışı sektörler içinde özellikle inşaat ve bazı sanayi sektörlerindeki gelişmeler dikkat çekmektedir.

İnşaat sektörü, 1990-2000 döneminde 350 bin kişilik yeni istihdam yaratmıştır. Ancak 2001 ve 2002 yıllarında sektörde yaklaşık 400 bin kişilik istihdam kaybı olmuştur. Dolayısıyla, son dönemde yaşanan işsiz büyüme tartışmalarının ortaya çıkmasında inşaat sektöründe iş yaratılamamış olması da etkili olmuştur. 2003 yılından itibaren ise bu sektörde istihdam artışları gözlenmeye başlanmıştır.

Sanayi sektöründe, özellikle son yıllarda gerçekleşen yüksek oranlı büyümeyle uyumlu bir istihdam artışı gözlenmemiştir. 2000 yılı öncesinde yüksek enflasyon ve makroekonomik dengesizliklerin belirlediği bir ortamda faaliyet gösteren firmalarda ciddi verimsizlikler birikmiştir. 2001 krizi, firmalar açısından bu verimsizlikleri ortadan kaldırmak doğrultusunda bir baskı yaratmış ve sanayi sektöründe ciddi istihdam kayıplarına yol açmıştır. Takip eden iyileşme döneminde, enflasyonun düşmesi ve makroekonomik istikrarın sağlanması, firmaları verimlilik artışları yoluyla rekabet etmeye zorlamış ve bu dönemde verimlilik artışları ön plana çıkmıştır. Ancak, bu verimsizlikleri ortadan kaldırma sürecinin

önemli ölçüde tamamlandığı düşünüldüğünde, önümüzdeki dönemde büyümeyele daha uyumlu bir istihdam artışı beklenebilir.

Nitekim 2004 yılı, işgücü piyasasında 2001 yılında yaşanan ekonomik kriz sonrasında iyileşmenin ve yüksek büyüme hızlarının etkilerinin istihdama yansımaya başladığı yıl olmuştur. 2004 yılının ikinci çeyreğinden itibaren başlayan istihdam artışı devam etmektedir. 2004 yılında istihdam 1999 yılından bu yana ilk kez artış göstermiştir. 2004 yılında bir önceki yıla göre istihdamda yüzde 3 oranında gerçekleşen artış yüksek oranlı ekonomik büyümenin kısmen istihdama yansıdığını göstermektedir.

İstihdam artışının temel olarak kentsel istihdamdaki artıştan ve özel sektörde yaratılan yeni iş imkânlarından kaynaklandığı gözlenmektedir. 2004 yılında bir önceki yıla göre tarım sektöründe 235 bin, tarım dışı sektörlerde ise 410 bin yeni iş yaratılmıştır. Sanayi sektöründe istihdam artışı 142 bin kişi olmuştur. Hizmetler sektöründe ise 268 bin yeni iş yaratılmıştır. Hizmetler sektörünün altında yer alan inşaat sektöründe ise 64 bin kişilik bir istihdam artışı kaydedilmiştir. 2004 yılında inşaat sektöründe henüz 2001 krizi öncesindeki istihdam rakamına ulaşılacakla birlikte, en yüksek istihdam artış oranı bu sektörde kaydedilmiştir. Tarım nüfusundaki azalma eğiliminin devam edeceği göz önünde bulundurulduğunda, inşaat sektöründe istihdamın artmaya başlaması oldukça önemli bir gelişme olarak gözlenmektedir. Sonuç olarak istihdam sektörel olarak genişleme eğilimi taşımaktadır.

3.5. İstihdamın Yapısal Olguları: Eğitim, Yaş, Cinsiyet

Türkiye’de istihdamın yapısından kaynaklanan olgular uluslar arası standartlarda bir kıyaslama yapmayı sağlamaktadır. Özellikle istihdam edilenlerin Eğitim yaş ve cinsiyet olgularını öne çıkartan ve bu hali ile istihdamın analizine olanak tanıyan bir yaklaşım, eldeki verilerin değerlendirilmesine de katkı sağlayacaktır. Ayrıca kıyaslamalarda uluslararası standartlara göre belirlenmiş referans döneminin belirlenmesi önem taşımaktadır.

İstihdama ilişkin yapısal olgulara ilişkin verilerin temel kaynağı HİA’den elde edilen altı aylık verilerdir. Anketlerde kısa referans dönemini tercih edilmektedir. Bu durumun nedeni kısa dönemin kontrol amaçlı anketlerde ortaya çıkan ve diğer durumlarda geçerli olan hafızaya dayalı yanıtlama hatalarını minimize etmesi şeklinde ifade edilmektedir. Aynı zamanda, kısa dönemin, nüfusun faaliyet konumu, mesleki yapılanma özelliklerinde ortaya çıkan değişiklikleri ve dalgalanmalardan kaynaklanabilecek istatistiksel sorunları azalttığı da kabul edilmektedir; zira referans dönemi ne kadar uzun olursa bu tür nüfus dalgalanmalarının gerçekleşme olasılığının da o kadar büyük olacağına inanılmaktadır.

Uluslararası standart olarak bir gün ya da bir hafta şeklinde referans döneminin belirlenme süreci ilginç bir tarihsel süreçtir. 1982'de On üçüncü ICLS'de daha esnek bir tanım olarak “bir hafta ya da bir gün gibi kısa” bir referans dönemi uygulanmaya başlandı. Yaygın çalışma biçimi tam-zamanlı işler ise, referans dönemi olarak bir hafta seçilmesi gerektiği belirtilmektedir. Bu durumda referans döneminin bir hafta ya da bir gün olarak seçilmesi genel olarak benzer ortalama sonuçları verebilecektir. Ancak sonuçlar büyük bir olasılıkla daha az sapma (istatistik terimleri ile 'daha düşük varyans) gösterecektir. Geçici, mevsimlik ya da kısmi-zamanlı çalışma biçimlerinin belirleyici olduğu koşullarda ise, bir günlük referans döneminin tercih edilebileceği; zira bu tercihin bir haftalık referans dönemine dayalı saptamalara göre, işsiz ve istihdam edilenlerin daha kesin, anlamlı tablosunu vereceğine inanılmaktadır. Ancak bu yöntemle elde edilecek sonuçlarda varyans daha yüksek çıkacaktır.

Eğitim

Türkiye’de istihdam ve eğitim arasında etkin bir ilişkinin bulunduğunu söylemek oldukça güçtür. İş arayanların eğitim seviyelerinin düşüklüğü yanı sıra yüksek eğitilmiş iş arayanların oransal olarak yüksekliği, işgücü arz ve talebi dengesizliğine ve dolayısıyla işsizliğe yol açmaktadır. Diğer yandan yüksek işsizlik oranlarına sahip meslek grupları arasında eğitim seviyeleri yüksek okul mezunları da son yıllarda artış göstermektedir. Bunun nedenleri, arasında eğitimin işgücü piyasasının ihtiyaçları doğrultusunda verilmemesi ve aranılan nitelikte işgücü bulunamamasıdır. Bu durum sonuç olarak talebin iş piyasası koşullarına uyumamasını doğurmakta, işsizliği eğitimden kaynaklanan biçimde genişletmektedir.

Türkiye’de 2004 yılında işgücünün yüzde 69,5’i, istihdamın yüzde 70,9’u ve işsizlerin yüzde 58’i okuryazar olmayanlar ve lise altı eğitim seviyesindekilerden oluşmaktadır. Mevcut işgücünün niteliğinin düşük olması, işgücü verimliliğini ve işgücü arz ve talebi arasında yaşanan uyumsuzluk nedeniyle piyasasının etkinliğini azaltan önemli bir faktördür (DPT İşgücü Piyasası ÖİK Raporu 2005). İstihdam edilenlerin eğitimleri 1988-2004 arasında belirgin bir gelişme göstermektedir. Lise altı eğitim almış ve okuma yazma bilmeyenlerin toplam istihdam içindeki payı 1988’de yüzde 86.0 iken, 2004 yılında bu oran yüzde 70 düzeyine inmiştir. Bu durumu İstihdam edilenlerin eğitimlerinin yükseldiğine dair bir gösterge olarak kabul etmek mümkün olmasına rağmen oran AB ülkeleri ile karşılaştırıldığında bir hayli düşüktür.

Eğitim düzeylerindeki yükselmenin cinsiyet açısından aynı oranda yansımaması ciddi bir sorun oluşturmaktadır. Lise-altı eğitim düzeylerinin son dönemde(1988-2004) erkeklerde istihdam içindeki payı yüzde 69 iken Kadınlarda bu

oran yüzde 74 düzeyinde kalmaktadır. İstihdam edilen kadınların eğitim düzeylerindeki düşüklük istihdama çok açık biçimde yansımaktadır.

Çizelge 3.15. Eğitim Durumuna İstihdam (%), Türkiye

	1990	1995	2000	2004
Toplam	100,0	100,0	100,0	100,0
Okuryazar olmayanlar	15,4	10,2	8,9	6,8
Lise altı eğitilmişler	70,0	69,9	65,8	64,0
Lise ve dengi meslek	9,3	13,5	16,5	18,9
Yükseköğretim ve fakülte	5,3	6,4	8,8	10,3
Erkek	100,0	100,0	100,0	100,0
Okuryazar olmayanlar	8,1	5,0	4,2	3,1
Lise altı eğitilmişler	76,0	73,7	70,0	66,4
Lise ve dengi meslek	10,3	15,0	17,8	20,9
Yükseköğretim ve fakülte	5,7	6,3	8,0	9,6
Kadın	100,0	100,0	100,0	100,0
Okuryazar olmayanlar	32,0	22,8	21,5	16,9
Lise altı eğitilmişler	56,1	60,6	54,5	57,5
Lise ve dengi meslek	7,3	9,9	13,1	13,4
Yükseköğretim ve fakülte	4,6	6,7	10,9	12,2

Kaynak: TÜİK İstatistik Göstergeler 1923-2004

Cinsiyet ve Yaş Dağılımları

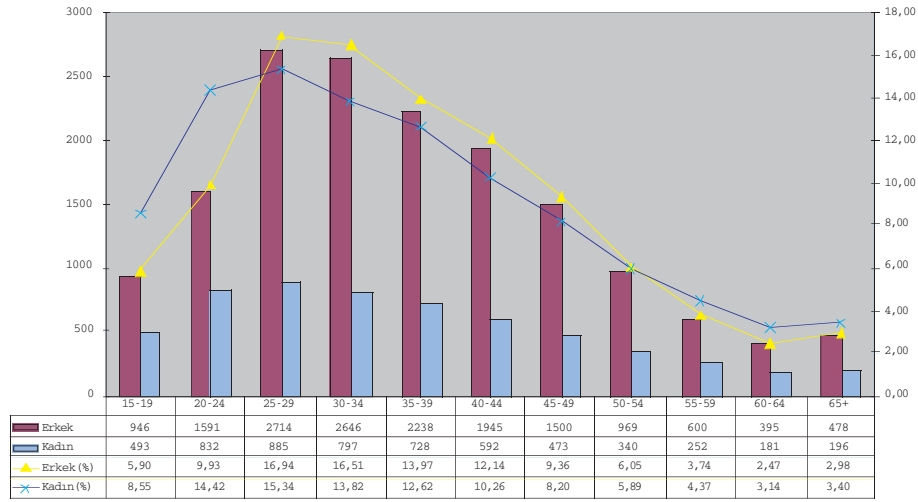
İstihdam yaş ve cinsiyete göre dağılımları 1990 - 2004 oranı karşılaştırıldığında kısmi değişimler gözlenmektedir. 15-24 yaş arasındaki istihdam edilenlerin oranında kadınlarda erkeklere göre daha fazla bir azalma gözlenmektedir. 55 üzeri yaşlarda her iki cins için istihdama katılmada azalmaların görülmesi erken yaşlarda emekli olma olgusunu karşımıza çıkartmaktadır.

Çizelge. 3.16. Yaş Gruplarına Göre İstihdam Edilenler (%) 15+ yaş

Toplam	1990	1995	2000	2004
15-24	25,06	24,60	21,76	17,72
25-34	26,79	28,83	30,66	32,32
35-44	22,07	23,09	23,74	25,25
45-54	14,17	12,88	13,63	15,06
55-64	9,19	7,52	6,76	6,55
65+	2,75	3,07	3,45	3,09
Erkek				
15-24	22,11	21,82	19,58	15,83
25-34	28,17	30,31	25,35	33,45
35-44	23,24	24,25	24,94	26,11
45-54	14,27	13,23	14,02	15,41
55-64	9,17	7,35	6,46	6,21
65+	3,05	3,06	3,31	2,98
Kadın				
15-24	31,84	31,45	27,68	22,97
25-34	23,61	25,19	27,87	29,16
35-44	19,37	20,26	20,48	22,88
45-54	13,94	12,05	12,57	14,10
55-64	9,22	7,97	7,57	7,51
65+	2,06	3,11	3,83	3,40

Kaynak: TÜİK HİA

Çizim 3.7. Yaş Gruplarına Göre İstihdam Edilenler, Türkiye 2004, Kadın-Erkek



Yaş gruplarına göre istihdamın yaklaşık yarısı 25-39 yaş grupları arasında toplandığı görülmektedir (%46). Bu yaş dilimleri 1988-2004 arası bir oranda diğer yaş gruplarına göre artma eğilimine girmiştir. Özellikle İKO'ların düşme eğilimleri ve eğitim yaşının yükselmesi 25-39 yaş gruplarını payını diğer gruplara göre arttırmıştır.

Genç yaş dilimi içinde bulunanların istihdamı ise son yirmi beş yıl içinde azalma eğilimine girmiştir. Özellikle zorunlu ilköğretimin 8 yıla çıkarılması bu yaşlar içindeki istihdam edilenlerin oranını düşürmüştür. (% 26 dan % 17 ye inmiştir.) DİE 1988-2004 :164

Yaş dağılımlarının cinsiyete dayalı olarak incelendiği zaman Türkiye'de uzun yıllardan beri gözükten eğilimin devam ettiği söylenebilir. Buna göre kadınların istihdam piyasalarına en yoğun olarak girdikleri yaş dilimleri ile erkeklerin yoğunlaştığı yaşlar farklılaşmaktadır. Kadınların evlilik nedeni ile istihdam piyasasından erkeklere oranla çok daha erken yaşlarda çekildikleri görülmektedir. 2004 yılı verilerine göre 15-24 yaş dilimlerinde kadınların istihdama katılımı erkeklerin aynı yaş dilimindeki katılımının üstündedir. 25- 29 yaş dilimlerinde her iki yaş grubu hemen hemen eşitlenmekte, 30 yaş üzeri yaş dilimlerinde erkeklerin istihdama katılımı kadınların üstünde seyretmektedir. Sadece 45 sonrası yaş dilimlerinde kadınların ve erkeklerin istihdamlarında birbirlerine oldukça yakın seyretmektedir.

Yaş ve cinsiyet dağılımlarının medeni durumla ilgili olduğunu belirtmiştik. Buna göre istihdama katılan kadınlar arasında dul ve boşanmış kadınların evli kadınlara oranla daha yüksek bir oranda temsil edilmeleri söz konusudur. (İ. Tunalı İŞKUR 2003)

3.6. İstihdamın Sendikalaşma Eğilimleri ve Örgütsüzlük

Sendikal hareket bir bütün içinde hem üyelerinin yaşam standartlarını, hem de onların istihdam düzeylerini korumaya çalışan bir örgütlenme eylemi olarak karşımıza çıkar. Ancak bu sendikal tercihlerin gerçekleşmesi aynı zaman diliminde olmayabilir. Çok rastlandığı gibi ücretlerin yükselmesi işverenler için maliyet artışı olduğu için istihdam bu dönemde azalır, işçi çıkarmaları başlar. Öte yandan istihdamın artması için sendikalar üyelerinin verimliliğini yükseltmeye çalışarak daha fazla bireyin iş bulmasını kolaylaştırmak isterler.

Sendikal hareketin bu genel nitelikleri yanı sıra politik ve toplumsal açıdan da işlevleri bulunmaktadır. Ülkede ücretli çalışanların artışı, sosyal güvenceden yararlananların artışı için sendikalar mücadele ederler. Bu konuda yasal düzenlemelerin çıkartılmasında politik arenada sendikaların ciddi görevleri bulunmaktadır.

Sendikaların ücretleri yükseltme işlevleri yanı sıra ücret farklarını azaltıcı işlevleri de bulunmaktadır. Sendikalı çalışanlar arasındaki ücret farkları sendikasız çalışanlara göre daha düşük bir düzeydedir. Sendikaların geleneksel olarak çalışanlar için istedikleri tek tip ücret zamları farkı azaltıcı olmaktadır. Sendikasız olduğu takdirde daha düşük ücret alacak olan sendika üyesi olarak daha iyi durumda olurlar ve kazançlarındaki ayırımın daralır (Elliot,1997:436).

Sendika yöneticilerinin de sendika hareketinin içinde önemli rolleri bulunmaktadır. Özellikle yönetimde olmak üyelerle olan ilişkileri ve kurumsal ilişkileri etkilemektedir. Yöneticinin sosyal itibarı kendisine farklı birçok gücü de sağlamaktadır. H. Farber'in çalışmasına göre Sendikanın üye sayısı artar ve sendika genişlerken, şayet işgücüne azalan bir talep varsa sendikanın yöneticileri istihdamı artırabilmek için ücretleri rekabetçi bir seviyede tutmaya çalışır. Lewis bu durumu "Bir sendikanın yöneticiler tarafından yönetimi" olarak adlandırmaktadır. Bu durumda sendikanın tekel olma özelliğinden yararlanmak mümkün değildir (Cahuc-Zylberberg, 1996: 296).

Sendikalaşma eğilimi ile ifade edilmek istenen, ülkede çeşitli sektörlerde çalışanların sendikalara üye olma potansiyellerinin yıllar içinde gösterdiği gelişmeyi yansıtmaktadır. Genel anlamda toplam istihdam içinde sendika üyesi olanların oranı o ülkedeki sendikalaşma oranını vermektedir. Bu oranın bulunmasında ülkelere göre değişen yöntemler izlenebilmektedir. Türkiye'de izlenen yöntem Sosyal Sigortalara kayıtlı işçi sayısının sendikalı işçi sayısına oranlanarak bulu-

nan orandır. Buna göre sendikalı olabilecek işçilerin mutlaka sigorta sistemine kayıtlı olması gerekmektedir. Bu yöntem aşağıdaki Çizelge 3.17’den de izlendiği gibi şaşırtıcı biçimde sendikalaşma oranı kimi AB ülkelerinden bile yukarıda gösterebilmektedir.

Çizelge 3.17. Çalışma ve Sosyal Güvenlik Bakanlığı’na Göre Yıllara Göre Sendikalaşma Oranları

Yıl	Toplam SSK’lı İşçi	Sendikalı İşçi	Sendikalaşma Oranı (%)
1984	2.553.384	1.427.271	55,9
1985	2.819.517	1.828.471	64,9
1986	3.075.343	1.953.892	63,5
1987	3.268.030	2.044.797	62,6
1988	3.483.212	2.227.029	63,9
1989	3.564.214	1.834.969	51,5
1990	3.563.527	1.997.564	56,1
1991	3.513.064	2.130.811	60,7
1992	3.596.469	2.254.271	62,7
1993	3.742.380	2.485.681	66,4
1994	3.815.261	2.644.417	69,3
1995	3.905.118	2.667.014	68,3
1996	4.051.295	2.708.784	66,9
1997	4.215.375	2.774.622	65,8
1998	4.327.156	2.923.546	67,6
1999	4.381.039	3.037.172	69,3
2000	4.521.081	2.468.591	54,6
2001	4.562.454	2.609.672	57,2
2002	4.572.841	2.680.966	58,6
2003	4.781.958	2.751.670	57,5
2004	4.916.421	2.854.059	58,1
2005	5.022.584	2.944.929	58,6

Kaynak: ÇSGB İşkolu İstatistikleri, Temmuz ayı verileri esas alınmıştır

Türkiye’de sendikalaşma oranı 2005 yılı için yüzde 58.6 olmuştur. Ancak bu oran Türkiye’deki sendikalaşma oranını göstermesi açısından inandırıcı değildir. Nitekim ILO ve OECD gibi uluslararası kuruluşlar bu yöntemle sendikalaş-

ma oranı hesaplanmamaktadır. Her şeyden önce sendikalı işçi sayısının saptanmasında ciddi hatalar bulunmaktadır. Yetki tespiti alabilmek için sendikalar üye sayılarını mevcut olanın üstünde gösterme eğilimi taşımaktadır. Bu nedenle toplu iş sözleşmesi (TİS) kapsamındaki işçi sayısı ya da toplu iş sözleşmesinden yararlanan işçi sayısı dikkate alınarak hesaplanan sendikalaşma oranı için daha gerçekçi sonuçlar verebilmektedir. Ayrıca bu oran ILO tarafından yapılan uluslararası sendikalaşma istatistiklerinde de kullanılmaktadır.

Çizelge 3.18. Toplu Sözleşmeden Yararlanan İşçi Oranı

Yıl	Toplam SSK'lı İşçi Sayısı	TİS Kapsamındaki İşçi Sayısı	Sendikalaşma Oranı (%)
1985	2.819.517		
1986	3.075.343	1.443.473	46,9
1987	3.268.030	1.628.682	49,8
1988	3.483.212	1.591.360	45,7
1989	3.564.214	1.505.520	42,2
1990	3.563.527	1.385.919	38,9
1991	3.513.064	1.443.297	41,1
1992	3.596.469	1.556.928	43,3
1993	3.742.380	1.529.825	40,9
1994	3.815.261	1.407.682	36,9
1995	3.905.118	1.144.989	29,3
1996	4.051.295	1.137.788	28,1
1997	4.215.375	1.319.563	31,3
1998	4.327.156	1.209.155	27,9
1999	4.381.039	1.054.422	24,1
2000	4.521.081	1.042.473	23,1
2001	4.562.454	1.010.563	22,1
2002	4.572.841	1.007.305	22,0
2003	4.781.958	957.418	20,0
2004	5.022.584	919.364	18,3

Kaynak: ÇSGB verilerinden hesaplanmıştır

TİS'ten yararlanan işçi sayısını esas alarak ve ÇSGB'nın kullandığı toplam işçi sayısına ve hesaplama yöntemine bağlı kalınarak daha gerçekçi bir sendikalaşma oranı bulunmaktadır. Yukarıdaki Çizelge 3.18, bu duruma göre sendikalaşma oranını vermektedir. Bu hesaplamada toplam ücretliler değil sadece bakan-

lğın kullandığı SSK'lı işçi sayısı esas alınmakta ve kamu görevlileri ile kayıt dışı sektör hesaba katılmamaktadır. Bu esaslar dahilinde yapılan hesaplama göre sendikalaşma oranı 1985/86 yıllarında yüzde 47 iken 2003-2004 yıllarında yüzde 18 düzeyine gerilemiştir. Görüldüğü gibi sendikalaşma, hem mutlak hem de oransal olarak 1980'lerin ortasından günümüze kadar ciddi bir gerileme içinde olduğu gözlenmektedir.

Türkiye için Sendikalaşma oranını doğru tahmin edebilmek için, işçi sendikaları dışında kamu görevlileri sendikalarını da dahil ederek saptamak gerçekçi olacaktır. Böylece toplam sendikalı çalışan sayısına ulaşmak mümkün olabilmektedir. Ulaşılan bu sayının ise ILO'nun da benimsediği biçimde ülkedeki tüm ücretli, maaşlı ve yevmiyeli çalışanların toplamına bölünmesi ile gerçekçi bir sendikalaşma oranına ulaşılabilir.

Çizelge 3.19. Gerçekçi Bir sendikalaşma Oranı

Yıl	Toplam Ücret ve Maaşlı	TİS Kapsamındaki İşçi Sayısı	İşçilerin Sendikalaşma Oranı (%)	Kamu Görevlileri Sendikaları Üyeleri	Toplam Sendika Üyesi	Toplam Sendikalaşma Oranı
1988	7.170.000	1.591.360	22,2	-	1.591.360	22,2
1989	7.077.000	1.505.520	21,8	-	1.505.520	21,3
1990	7.419.000	1.385.919	19,3	-	1.385.919	18,7
1991	7.305.000	1.443.297	20,8	-	1.443.297	19,8
1992	7.595.000	1.556.928	18,8	-	1.556.928	20,5
1993	7.891.000	1.529.825	19,6	-	1.529.825	19,4
1994	8.323.000	1.407.682	17,0	-	1.407.682	16,9
1995	8.471.000	1.144.989	14,8	-	1.144.989	13,5
1996	8.953.000	1.137.788	14,4	-	1.137.788	12,7
1997	9.657.000	1.319.563	12,2	-	1.319.563	13,7
1998	9.697.000	1.209.155	12,1	-	1.209.155	12,5
1999	9.544.000	1.054.422	12,6	-	1.054.422	11,0
2000	10.345.000	1.042.473	10,1	-	1.042.473	10,1
2001	10.057.000	1.010.563	10,1	-	1.010.563	10,0
2002	10.625.000	1.007.305	9,5	650.770	1.658.075	15,6
2003	10.707.000	957.418	8,9	788.946	1.746.364	16,3
2004	11.344.000	919.364	8,1	787.882	1.707.246	15,0

Kaynak: DİE, ÇSGB Verilerinden Yararlanılarak Hesaplanmıştır.

Çizelge 3.19'dan da görülebildiği gibi 1988-2004 arası Türkiye'de toplam sendikalaşma oranını genel anlamda örgütsüzlüğü yansıtmaktadır. Oysa AB ve OECD ülkeleri arasında sendikalaşma oranı en düşük ülkelerden biri olan Türkiye ücretli olarak çalışanları toplam istihdam içinde payı yüzde 50'yi aşmasına

rağmen örgütsüz ve güvencesiz bir endüstri ilişkileri sistemi ve çok düşük bir sendikalaşma oranına sahiptir.

Çizelge 3.20. OECD Ülkelerinde Sendikalaşma ve Toplu İş Sözleşmesi Kapsamı (%)

Ülke	Sendikalaşma Oranı	TİS Kapsamındaki İşçi
Avusturya	42	98
Fransa	9	95
Almanya	29	92
İtalya	39	82
Hollanda	26	81
İsveç	91	89
İsviçre	27	50
Avustralya	35	80
İngiltere	34	47
Kanada	38	36
Japonya	24	21
ABD	16	18

Kaynak: Ehrenberg, 2001

Türkiye’de sendikalı işçilerin yoğunlukta bulunduğu işkollarına bakıldığında zaman ortaya çıkan tablo Türk sendikal hareketi açısından ilgi çekicidir. İşçi sendikalarının örgütlü olduğu 28 işkolundan en yoğun sendikalaşma gözüken sektörler geleneksel olarak kamu işletmeleri tarafından yönetilen kuruluşlardır. Şeker, Sınayi, Demiryolu Taşımacılığı, Enerji, Milli Savunma, Sağlık vb. alanlarda sendikalaşma oranı genel ortalamanın üstünde seyretmektedir. Kamu kesiminde çalışanların örgütlendiği sendikalar da dikkate alınırca örgütlenme yapısında kamu kesiminin model olduğu bir örgütlenmeden söz etmek mümkündür. Nitekim toplam işçi sayısının sadece yüzde 15’i kamu kesiminde istihdam edilirken, toplam sendikalı işçi sayısının yüzde 34’ü kamu kesiminde örgütlüdür. Kamu görevlilerinin sendikalaşma oranı da dahil edildiği zaman, (kamu kesiminde çalışanların) yüzde 76’nın örgütlü olduğu anlaşılmaktadır. (Bkn. Çizelge 3.21).

Çizelge 3.21. Kamu Kesiminde Sendikalaşma (Kamu çalışanı-işçi)

	Kişi sayısı (bin)	Sendikalı sayısı (bin)	Sendikalaşma oranı (%)
Toplam Kamu işçisi	760	985	129,6
Toplam kamu çalışanı	1564	787	50,3
Toplam kamu görevlileri	2324	1772	76,2

Kaynak: ÇSGB 2004

Sendikalıların cinsiyete göre dağılımında toplam kadın çalışanların yüzde 45'inin sendikalı olduğu anlaşılmaktadır. Kamu görevlisi olarak çalışan sendikalı kadınların toplam kadınlar içindeki payı yüzde 38 düzeyindedir. Kamu görevlileri arasında sendikalı kadınların ağırlıklı olduğu hizmet kolu "sağlık ve sosyal hizmetler"de toplanmakta, doküman ve ticaret, büro eğitim ve güzel sanatlar kadınların sendikalı olarak en yoğun çalıştığı iş kolları olmaktadır.

Sonuç olarak, Türkiye'de sendikal hareketin 1946 sonrası yasal örgütlenme zemininde 2004 yılına gelene kadar gerek işçiler gerekse kamu görevlileri açısından geniş örgütlü bir yapıyı sağlamış olmaktan uzak bulunmaktadır. Sendikal hakların elde edilmesinde ve toplumun geniş kesimlerine sunulmasında belirgin bir toplumsal mücadeleden çok bir haklar manzumesi olarak hükümetler tarafından sunulmuştur. 1960 sonrası grev ve lokavt haklarının tanınması, 1965 yılında Kamu kesiminde çalışanlara örgütlenme haklarının sağlanması 2000 yılında İşsizlik sigortasının uygulanması gibi örnekler çoğaltılabilmektedir. Sendikaların Türkiye'de son dönemde üye kayıpları ve sendikalaşma oranlarındaki düşme sadece belirli bir örgütlenme geleneğinin bulunmayışından kaynaklanmamaktadır. Özellikle son dönemlerde daha belirgin ortaya çıkan neo-liberal politikaların etkisi ile çalışma hayatının esnekleştirilmesi ve buna uygun düzenlemelerin sendikal hareketin örgütlenme konusundaki çabalarını etkisiz kılmakta, ayrıca yeni üye potansiyelini de oldukça sınırlı hale getirmektedir. Artan işsizlik oranları, özelleştirme uygulamaları mevcut ve kamu sektörü ağırlıklı sendikal örgütlenmeyi son dönemde giderek zayıf hale getirmektedir.

3.7. İstihdamın AB Boyutları

AB ülkeleri istihdam oranları ortalama yüzde 60-64 düzeyindedir (2004). İstihdamda 1997 yılından bu yana izlenen strateji gereği, istihdam oranlarını yüzde 70'e çıkarmayı hedeflemektedirler. Türkiye'nin istihdam oranı AB ülkeleri ile aynı dönem içinde azami yüzde 43 düzeyindedir.

15 yaş üstündekilerin istihdam, işsiz ve işgücü dışında kalanların oranı aşağıdaki çizelgede izlenmektedir. Türkiye açısından istihdam oranı yüzde 43.6, işsizlik oranı 10.3 olmakta, işgücüne katılmayanların oranı ise yüzde 51.3 olmaktadır. İşgücüne katılmayanların içinde kadınların payı yüzde 73 olmaktadır. Aynı oranın AB ülkeleri içinde işgücüne dahil olmayan kadınların payı ise yüzde 61'de kalmaktadır.

Çizelge 3.22. AB ülkelerinde İstihdam ve İşsizlik Oranları 2004 (%)

	İstihdam	İşsizlik	İşgücü dışında kalanlar
AB 15	64.7	8.1	
AB 25	63.3	9.0	43.2

Kaynak: Eurostat 2004

İstihdam içinde kadınların payı 25 üyeli AB ülkeleri için yüzde 43.8 olmaktadır. Aynı oran Türkiye açısından yüzde 26 gibi düşük bir düzeydedir. AB ülkeleri arasında Malta'da kadın istihdam oranı yüzde 30'lara inerken Litvanya'da yüzde 48'lere ulaşmaktadır. Kadın istihdamı açısından Türkiye'nin yüksek oranda ücretsiz aile işçiliğini barındırmasına rağmen, istihdam edilen kadınların payı oldukça yetersiz bir düzeydedir.

AB (25) ülkelerinde istihdamın işteki statüsü açısından ücretli çalışanların payı yüzde 83 düzeyindedir. İşveren ve kendi hesabına çalışanların AB ortalamalarının üstünde bir düzeyde bulunması enformel bir ekonominin de belirgin bir işaretidir.

Çizelge 3.23. AB ve Türkiye İşteki Statünün Karşılaştırılması 2004

	Ücretli ve Maaşlı	Kendi Hesabına çalışan ve İşveren	Ücretsiz aile işçiliği
AB 25	83.0	15.7	1.1
Türkiye	50.8	29.4	19.7

Kaynak : Eurostat 2004 ve TÜİK 2004

Çizelge 3.24. AB ve Türkiye'de İstihdamın Sektörel Dağılımı (Kadın-Erkek)

	Tarım		Sanayi		Hizmetler	
	Erkek	Kadın	Erkek	Kadın	Erkek	Kadın
AB (25)	5.8	4.0	38.3	14.6	55.9	80.4
Türkiye	25.6	57.2	20.0	13.6	54.2	28.7

Kaynak: Eurostat 2004 ve TÜİK 2004

AB ülkelerinde tarım sektörü istihdamı ile kıyaslandığında Türkiye'nin tarım istihdamı özellikle kadınlar için istihdamın yarıdan fazlasını tek başına sağlamaktadır.

İşgücüne katılım oranları açısından AB ülkelerinde ortalama yüzde 69.3 düzeyindedir. Türkiye için İKO ise ortalama olarak yüzde 48.7, kadınlarda ise yüzde 25.4 düzeyindedir. AB'ye yeni katılan üyeler içinde en düşük İKO olan Malta'da kadınların İKO'nı yüzde 36.8 düzeyinde gerçekleştirmektedir.