

4. Türkiye’de İşsizlik

4.1. Türkiye’de İşsizliğin Genel Nitelikleri

Bu başlık altında Türkiye’de İşsizliğin genel niteliklerine değinilecektir. İşsizliğin bölgesel ve yapısal sorunları ve analiz oluşturabilecek veriler bir sonraki başlık altında ele alınacaktır.

Son dönem verileri ele alındığı zaman göze çarpan nokta 2001 yılından itibaren yükselen İşsizlik oranlarıdır. Bu oranların yükselmesi kadar önemli olan bir diğer unsur da eksik istihdam edilenlerin de oranlarının artmakta oluşudur. İşsiz ve eksik istihdam nedeni ile atıl durumda bulunan işgücü 2004’de yüzde 14.1 gibi bir orana ulaşmıştır. 2005 yılının son döneminde atıl işgücü oranı yüzde 13.0’dır (TÜİK, HİA Eylül Ayı Sonuçları).

Çizelge 4.1. İşsizlik, Eksik İstihdam ve Atıl İşgücünün Dağılımı (%)

Yıl	İşsizlik	Eksik İstihdam	Atıl İşgücü
1998	6.9	6.2	13.1
1999	7.7	9.1	16.8
2000	6.5	6.9	13.4
2001	8.4	6.0	14.4
2002	10.3	5.4	15,7
2003	10.5	4.8	15.3
2004	10.3	4.1	14.1

Kaynak :TÜİK, İstatistik Göstergeler 1923-2004

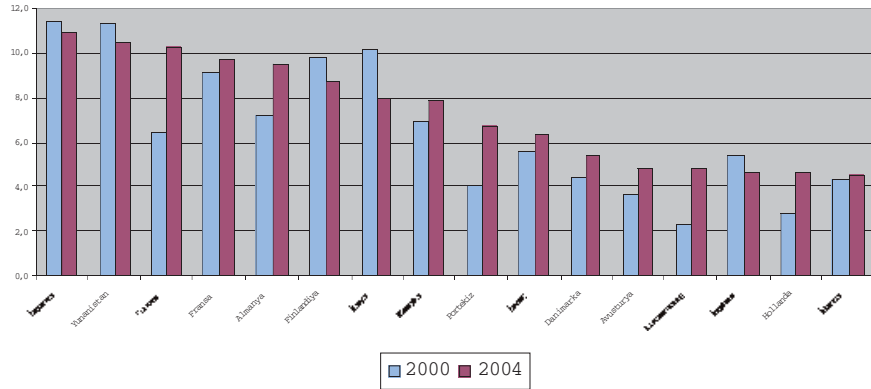
Özellikle yaşanan ekonomik krizin etkilerinin en ağır hissedildiği alanlardan biri de işgücü piyasaları olmuştur. 2001 yılında rekor sayılabilecek bir küçülme ile (% 9.5) Türkiye ekonomisi işsizlik oranını bu ölçüde yükselterek son on yılın en yüksek seviyesine ulaşmıştır. Türkiye genelinde 2004 yılında yüzde 10.3 olan işsizlik oranı tarım dışı sektörlerde yüzde 12.9 oranına kadar yükselmiştir. Bu anlamda Türkiye 2004 yılında İşsizlik oranı açısından gerek AB gerekse OECD ülkeleri arasında işsizlik oranı en yüksek ülkelerden biridir. 2004 yılında Türkiye’den daha yüksek işsizlik oranına sahip olan ülke yüzde 19.4 işsizlik oranı ile Slovak Cumhuriyeti’dir. Diğer OECD ülkelerinde de İşsizlik oranlarının yükselmekte olmasına rağmen OECD’ye üye 30 ülke ortalaması, 2000 yılında en çok yüzde 6.3’e, 2001 yılında yüzde 6.5’e ve 2002 yılında yüzde 6.9’a kadar ulaşmıştır.

Çizelge 4.2. Ülkelere göre işsizlik oranları (%)

	2000	Sıralama	2004	Sıralama
İspanya	11,4	1	11,0	1
Yunanistan	11,3	2	10,5	2
Türkiye	6,5	8	10,3	3
Fransa	9,1	5	9,7	4
Almanya	7,2	6	9,5	5
Finlandiya	9,8	4	8,8	6
İtalya	10,1	3	8,0	7
Belçika	6,9	7	7,8	8
Portekiz	4,1	13	6,7	9
İsveç	5,6	9	6,3	10
Danimarka	4,4	11	5,4	11
Avusturya	3,7	14	4,8	12
Lüksemburg	2,3	16	4,8	13
İngiltere	5,4	10	4,7	14
Hollanda	2,8	15	4,6	15
İrlanda	4,3	12	4,5	16

Kaynak: ILO

Çizim 4.1. Ülkelere Göre İşsizlik Oranı



Genel olarak işsizlik oranlarının cinsiyet temeline göre oluşan ayrımında Türkiye’de erkek işsizlik oranı kadın işsizlik oranından önemli oranda yüksek görülmektedir. Kadınların daha çok kentsel alanlarda işsiz kaldıkları görülmektedir. Özellikle kentsel alana göç eden ailelerde kadın işsizliği artmaktadır. Kırsal alanda “ücretsiz aile işçiliği” yapan ve istihdamdaki kadının kentsel alanlarda istihdam dışı kalması olgusu ile karşılaşmaktadır.

Diğer yandan, genç ve eğitimli kesimlerde işsizliğin bir sorun olarak son yıllarda da artmakta oluşu da dikkat çekmektedir. Bu işsizlik oranı AB ve OECD ülkelerine göre bir hayli yukarıdadır. Eğitim düzeyleri itibarı ile işsizlik oranları yüksek ve düşük eğitimli kesimlerde orta eğitimli kesimlere göre daha yüksek bir orandadır.

İşsizlik süreleri açısından ele alındığı zaman, kadınların bir yıldan uzun süreli işsiz kalmaları erkeklere göre daha yüksek bir orandadır. Uzun süreli işsizliğin Türkiye geneli için küçük bir oranda olduğu gözlemlenmektedir.

İşsizlik baskısının atlatılmasında en önemli olgu kadın ve gençler arasında yaygın olan işgücü-aile bağlantısıdır. İşsizler içinde işini kaybedenlerin en yoğun olarak çalıştıkları iş alanı imalat sanayi ve inşaat iş koludur. İşinden ayrılanlar ise en yoğun olarak yine imalat sanayi ve toptan ve perakende ticaret işkolunda bulunmaktadır.

Kentlerde kadınların işsizlik oranı, (% 17.9) erkek işsizlik oranından (% 12.5) daha yüksektir (2004). İlk kez iş arayanların işsizler içindeki oranı yüzde 20’den fazladır. 15-24 yaş grubu eğitimli (lise ve üstü) gençlerin işsizlik oranı (% 29.4) görece yüksektir. Kentsel alan içinde ele aldığımız zaman kadınların 15-19 yaş grubunda, erkeklerin de 20-24 yaş grubunda işsiz kalmalarının yoğunlaştığı gözlemlenmektedir.

2000 yılındaki ekonomik kriz öncesinde işsizler içinde oran olarak yarıya yakınını (% 42.7) ilk kez iş arayanlar oluşturmaktaydı. İlk kez iş arayanların içinde en büyük grup 15-24 yaş dilimindedir. Kriz öncesi verilere göre diğer işsizlik nedenlerine bakıldığı zaman en büyük grup işini kaybedenler olmaktadır. 2004 yılı verilerine göre ise işini kaybedenlerin oranının (% 55), ilk kez iş arayanların oranını (% 20.1) geçerek krizin işgücü piyasasındaki etkisini sürdürdüğünü göstermektedir.

İşsizlerin eğitim düzeylerine göre en yoğun oldukları grup, ilkokul eğitimi alanlardır. Bunlardan sonraki en büyük grup ise lise ve dengi okul eğitimi alanlarda toplanmaktadır. T. Bulutay’ın hesaplamasına göre 12+ yaş nüfusun okur-yazar kısmı büyük ölçüde kadındır. Bu grupta kadınların işgücüne katılımı ve işsizlik oranları düşüktür. Buna karşılık lise ve dengi okul mezunu olan kadınlarda hem işsizlik oranı hem de işgücüne katılma oranı yüksektir. Ayrıca eğitim seviyesi

ve işsizlik arasında yaş unsurunun da katılımı ile kurulan ilişkiye göre işsizlik düşük eğitimli kesimlerde yaşın ilerlemesine rağmen değişme göstermemekte, buna karşılık eğitim düzeyi arttıkça işsizlerin sayısı azalmaktadır.

İşsizlik oranı, genel olarak 1988-2004 arası yüzde 8.4'den yüzde 10.3'e çıkmıştır. 2005 yılı Eylül itibarı ile kısmi bir azalma göstererek yüzde 9.7'e inmiş de 2005 Ekim ayında yüzde 10.1 olarak açıklanmıştır (TÜİK, HİA). 1989-2004 arasında yıllar incelendiğinde, İşsizliğin genel olarak 1995 yılına kadar yüzde 8 dolayında sabit kaldığı görülür. 2002 yılında ise yaşanan ekonomik krizin etkileriyle işsizlik oranında önemli bir artış gözlenmeye başlanmıştır.

İktisadi faaliyet kolları arasında en çok işsizliğin sırasıyla imalat (% 21), inşaat (% 13.52), tarım (% 4.2), ticaret (% 2.2), toplum hizmetleri (% 1.6) bulunduğu görülmektedir.

Aranılan meslek türü itibarı ile işsizlerin yüzde 40'ı tarım dışı üretim faaliyetlerinde, yüzde 14'ü hizmet işlerinde iş aramaktadırlar (TÜİK, HİA Sonuçları).

Türkiye geneli için 2000 yılındaki ekonomik kriz yaşanana kadar kadınların kentlerde işsizlik oranları azalma göstermekteydi. Ancak 2000 yılından itibaren kadınların kentlerdeki işsizlik oranı yükselmeye başlamıştır. Bunun yanı sıra ev kadını statüsünde işgücü dışında yer alan kadınların oranı da yükselmektedir. Kentlerde kadınların işsizlik oranı erkeklerden daha yüksektir. Öte yandan 2004 yılı itibarı ile erkek işgücü (17.902 bin), kadın işgücünün (6.388 bin) 2.8 katıdır (TÜİK, HİA Sonuçları).

İşini kaybettiği için işsiz kalanların toplam içindeki oranı, yüzde 22.3 ile ilk kez iş arayanlarınkine yakındır; işini kaybedenler çoğunlukla mevsimlik işçilerdir (2004).

İşsizlerin çoğunluğunun medeni durumu bekârdır. Her iki cins için de işsizlerin genel özelliği evli olmayan kişilerden oluşmuş olmasıdır. Yani aile içinde eş veya babaların işsizliğine daha az rastlanmaktadır. Erkeklerde işini kaybedenlerin çoğunlukla evli erkekler olduğu, buna karşı kadınlar arasında bekârların daha fazla işini kaybettikleri görülmektedir.

2000 yılındaki ekonomik kriz öncesinde işsizler içinde oran olarak yarıya yakını (% 42.7) ilk kez iş arayanlar oluşturmaktaydı. İlk kez iş arayanların içinde en büyük grup 15-24 yaş dilimindedir. Kriz öncesi verilere göre diğer işsizlik nedenlerine bakıldığı zaman en büyük grup işini kaybedenler olmaktadır.

4.2. İşsizliğin Bölgesel Yapısı ve Taşındığı Bazı Sorunlar

Türkiye'de işsizliğin bölgesel dağılımından önce kent ve kırsal arasında işsizlik oranları dikkat çekici ölçüde farklılaşmaktadır. 2000-2004 arası işsizlik oranları gerek kentlerde gerekse kırsal yörelerde yükselmektedir. Türkiye genelinde kadın ve erkek işsizlik oranları birbirine yakın seyretmektedir. Ancak kentsel alanlarda kadınların işsizlik oranları erkeklerin üstünde bulunmaktadır. Çizelge

4.3'te kadın-erkek işsizlik oranlarının 1989 - 2004 arası itibariyle gelişimi görülmektedir.

Çizelge 4.3. İşsizliğin Yıllara ve Kır, Kent Ayırımına Göre Dağılımı (%)

Yıl	Türkiye			Kent			Kır		
	Toplam	Erkek	Kadın	Toplam	Erkek	Kadın	Toplam	Erkek	Kadın
1989	8,5	4,3	17,8	13,0	10,1	26,2	5,2	6,2	3,9
1998	6,8	6,8	6,8	10,3	8,9	16,2	3,1	3,9	1,9
2000	6,5	6,6	6,3	8,8	7,8	13,0	3,9	4,9	2,0
2001	8,4	8,7	7,5	11,6	10,3	16,6	4,7	6,5	1,7
2002	10,3	10,7	9,4	14,2	13,0	18,7	5,7	7,3	3,0
2003	10,5	10,7	10,1	13,8	12,6	18,3	6,5	7,9	4,1
2004	10,3	10,5	9,7	13,6	12,5	17,9	5,9	7,3	3,2

Kaynak: TÜİK, İstatistik Göstergeler 1923-2004

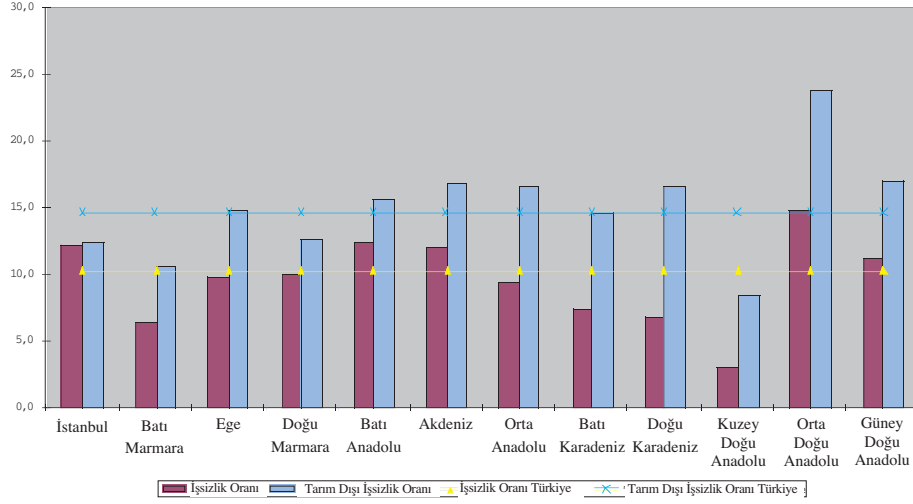
12 bölge esasına göre düzenlenen sınıflamada işsizlik oranı en yüksek olan bölge Orta Doğu Anadolu bölgesidir. Bu bölgenin işsizlik oranı ve tarım dışı işsizlik oranı diğer bölgelerin üstündedir (Bkn. Çizim 4.2.).

Çizelge 4.4. Düzey 1'e Göre İşsizlik Oranları (İÖ %), 2004

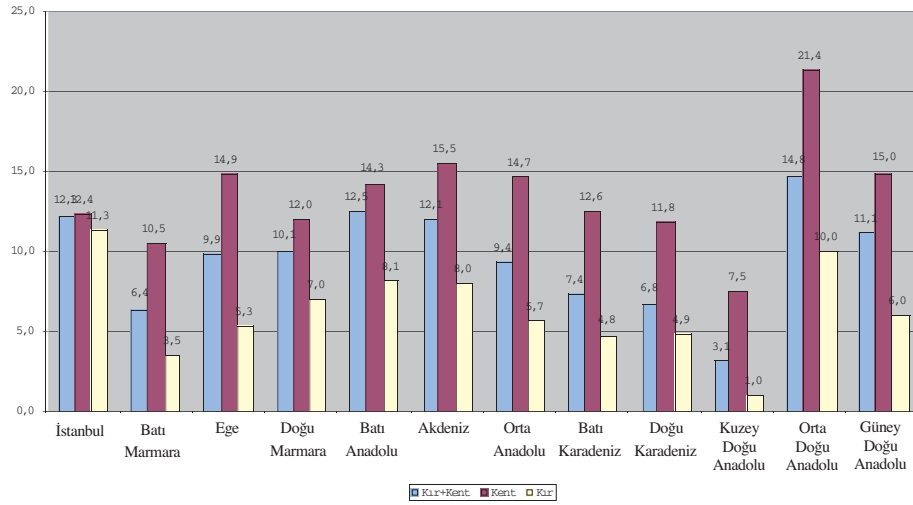
	Kent+Kır		Kent		Kır	
	İÖ	Tarım dışı İÖ	İÖ	Tarım dışı İÖ	İÖ	Tarım dışı İÖ
Türkiye Geneli	10,3	14,7	13,6	14,3	5,9	16,1
İstanbul	12,3	12,4	12,4	12,4	11,3	12,2
Batı Marmara	6,4	10,6	10,5	11,2	3,5	9,5
Ege	9,9	14,8	14,9	15,5	5,3	13,2
Doğu Marmara	10,1	12,7	12,0	12,3	7,0	14,0
Batı Anadolu	12,5	15,5	14,3	14,8	8,1	20,0
Akdeniz	12,1	16,9	15,5	16,9	8,0	16,6
Orta Anadolu	9,4	16,7	14,7	15,4	5,7	19,8
Batı Karadeniz	7,4	14,6	12,6	14,1	4,8	15,3
Doğu Karadeniz	6,8	16,6	11,8	15,5	4,9	17,7
Kuzey Doğu Anadolu	3,1	8,5	7,5	8,5	1,0	8,7
Orta Doğu Anadolu	14,8	24,0	21,4	22,1	10,0	27,8
Güney Doğu Anadolu	11,1	17,1	15,0	16,1	6,0	21,0

Kaynak: TÜİK HİA

Çizim 4.2. Düzey 1'e Göre İşsizlik Oranı ve Tarım Dışı İşsizlik Oranı (%)

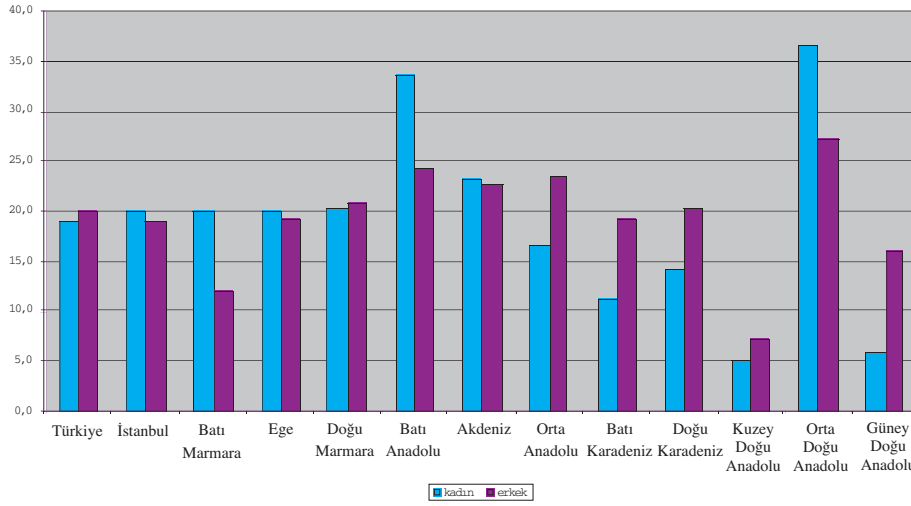


Çizim 4.3. Düzey 1'e Göre İşsizlik Oranı (%), 2004



Kent ve kırsal ayırımına göre yapılan işsizlik sınıflamasında ortaya çıkan farklılaşmada işsizlik oranlarını benzer biçimde kentlerde yükselmektedir. Orta Doğu Anadolu bölgesinin kentsel alanları en fazla işsizlikten etkilenen bölge olmuştur. İşsizlik oranları 12 bölge arasında en düşük bölge ise Kuzey Doğu Anadolu bölgesidir. Bu bölgenin ayrıca tarım dışı işsizlik oranları da düşük bulunmaktadır. Bölgenin tarımsal üretimi ve tarım istihdamının yüksekliği işsizlik oranlarının düşük oluşmasına neden olmaktadır. Kuzeydoğu Anadolu bölgesindeki Tarımsal istihdamın Orta Doğu Anadolu ve Güney Doğu Anadolu bölgelerinin daha üstünde oluşu da işsizlik oranının düşük oluşuna etken olmaktadır.

Çizim 4.4. Düzey 1'e Göre Kadın-Erkek İşsizlik Oranı (%), 2004



İşsizlik bölgeler arasında kimi farklar göstermesine rağmen, bu farklar çok fazla bir dağılım göstermemektedir. İşsizlik oranı genel Türkiye ortalamasının üstünde olan bölgeler sıra ile Batı Anadolu, Akdeniz ve Doğu Marmara bölgeleridir. Bu bölgelerde tarımsal istihdam diğer bölgelere göre daha düşük bir oranda olduğu için işsizlik oranları yükseltmektedir. Bu bölgeler aynı zamanda tarım dışı işsizlik oranlarının da yüksek olduğu bölgelerdir. Bölgeler arasındaki işsizlik farkları iş bulma şansı yüksek bölgelere doğru göç hareketini başlatması beklenebilir. Ancak göç hareketi için sadece işsizlik oranlarındaki farklar değil, aynı zamanda bölgeler arası gelir farkları da önem kazanmaktadır.

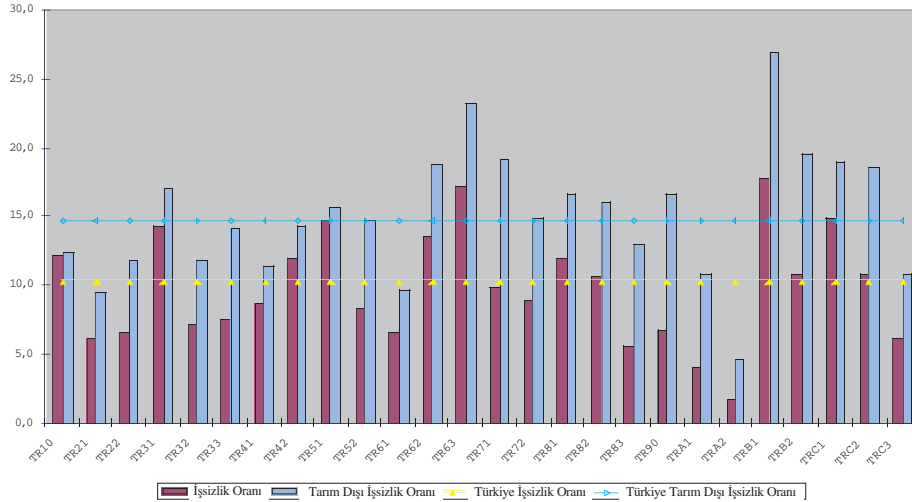
Çizelge 4.5. Yedi Coğrafi Bölgeye Göre Düzenlenen İşsizliğin Yıllara Göre Dağılımı*

Bölgeler	2000	2001	2002	2003	2004
Marmara	8.8	12.0	15.3	13.3	10.6
Ege	10.0	13.3	15.0	14.6	9.8
Akdeniz	11.9	14.5	16.0	14.7	12.0
İç Anadolu	8.3	11.7	12.6	12.3	11.4
Karadeniz	8.3	8.4	11.4	11.3	7.1
Doğu Anadolu	7.3	15.6	13.1	12.4	9.6
Güney Doğu Anadolu	10.5	13.7	16.9	21.8	11.1
Toplam	9.3	12.4	14.5	13.8	10.3

Kaynak DİE,HİA ve 2004 İstatistik Yıllığı

Yedi coğrafi bölgeye göre yapılmış sınıflamada işsizlik oranının en düşük olduğu alan Karadeniz bölgesidir. Akdeniz ve Güney Doğu Anadolu bölgelerinin de 2000 krizinden işsizlik açısından en fazla etkilenen diğer bölgeler olduğu gözlenmektedir.

Bir diğer sınıflama 26 bölge esasına göre yapılmıştır (Düzyey 2). Buna göre Türkiye işsizlik oranı üstünde olan bölgeler İstanbul, Ankara, İzmir, Adana gibi içinde büyük kentlerin toplandığı bölgelerdir. Bu bölgelerin tarım dışı işsizlik oranları da Türkiye ortalamasının üstündedir.

Çizim 4.5. Düzyey 2'ye Göre İşsizlik Oranı (%), 2004

* 2004 yılı için 12 bölge esasına göre düzenlenmiş DİE sınıflaması 2000 sayımı ile uyumlu hale getirmek için düzenlenmiştir.

Çizelge 4.6. İşsizlik Oranları Türkiye Ortalamasının Üzerinde Olan İller ve Tarım dışı İşsizlik Oranları (%), 2004

	İÖ	Sıralama	Tarım Dışı İÖ	Sıralama
TRB1 (Malatya, Elazığ, Bingöl, Tunceli)	17,9	1	27,0	1
TR63 (Hatay, Kahramanmaraş, Osmaniye)	17,3	2	23,2	2
TRC1 (Gaziantep, Adıyaman, Kilis)	14,9	3	19,0	5
TR51 (Ankara)	14,8	4	15,7	12
TR31 (İzmir)	14,3	5	17,1	8
TR62 (Adana, Mersin)	13,6	6	18,8	6
TR10 (İstanbul)	12,3	7	12,4	18
TR42 (Kocaeli, Sakarya, Düzce, Bolu, Yalova)	12,0	8	14,3	15
TR81 (Zonguldak, Karabük, Bartın)	12,0	9	16,7	9
TRB2 (Van, Muş, Bitlis, Hakkari)	11,0	10	19,7	3
TRC2 (Şanlıurfa, Diyarbakır)	10,8	11	18,5	7
TR82 (Kastamonu, Çankırı, Sinop)	10,6	12	16,2	11

Kaynak: TÜİK, İstatistik Göstergeler, 1923-2004

4.3. İşsizliğin Yaş, Eğitim, Cinsiyet ve Süreler Açısından Dağılımı

Türkiye'de işsizlik oranlarının Yaş gruplarına göre dağılımı genç işsizliğinin yoğunluğunun diğer yaş gruplarının üstünde olduğunu göstermektedir. Diğer yaş gruplarındaki işsizlik oranları genel olarak 15-24 yaş grubundaki işsizlik oranlarının altında kalmaktadır. Daha sonra en yüksek işsizlik oranına sahip yaş grubu ise 25-34'tir. 2004 itibarıyla işsizlik oranı 35-54 yaş grubunda yüzde 6,4 iken 55 ve daha yukarı yaş grubundakilerde yüzde 2'ler seviyesindedir.

Çizelge 4.7. Yaş Gruplarına Göre İşsizlik Oranı (%)

	15-24	25-34	35-54	55+	Toplam
1990	16,0	7,3	3,9	2,6	8,0
2000	13,1	6,2	3,8	1,6	6,5
2001	16,2	8,2	5,4	1,8	8,4
2002	19,2	10,4	7,2	2,6	10,3
2003	20,5	11,0	6,8	2,7	10,5
2004	19,7	11,3	6,4	2,3	10,3

Kaynak: DİE, HİA Sonuçları

Türkiye’de 15-24 yaş grubunun 2004 yılında işgücüne katılma oranı (İKO) yüzde 39,3’tür. Bu oran İKO Türkiye ortalamasının altında bulunmaktadır. 15-24 yaş dilimindeki gençlerin düşük İKO’larına rağmen yüksek bir İşsizlik oranı ortaya çıkması bu yaş grubundakilerin işsizliğini daha da önemli hale getirmektedir.

Genç işsizliğinin diğer yaş gruplarına göre daha yüksek bulunmasının işgücü piyasalarından kaynaklanan nedenleri bulunmaktadır. Bu nedenlerden biri de 15-24 yaş grubundaki gençlerin okuldan yeni mezun olmuş veya askerlik görevini tamamlayarak ilk kez iş arayanlardan oluşmasıdır. İlk kez iş arayanların iş deneyimlerinin bulunmaması, başlangıçta daha seçici olmaları ve gençlere yönelik talebin zayıf olması gibi nedenlerden dolayı işsizlik oranları yüksek olabilmektedir. Bu yaş diliminde bulunanların son yıllarda daha yüksek bir işsizlik oranına sahip olmalarının bir diğer nedeni de 2000 yılı krizinden bu yaş diliminde bulunanların daha fazla etkilenmeleridir.

Ayrıca gençler, işgücü piyasasını yeterince tanımadıklarından iş arama stratejileri ile kendi beceri ve yeteneklerine uygun işleri bilememekte, dolayısıyla da ilk işlerini bulmaları zaman almaktadır. Nitekim genç işsizler içinde ilk kez iş arayanların oranı yüzde 39.2 gibi yüksek bir seviyedir (2003).

Diğer bir neden ise İşgücü piyasasında kariyer meslek ve yüksek maaş beklentisi içinde olan gençler beklentilerini karşılayacak işleri bulma ümidi ile daha uzun süre işsiz kalmaktadır.

Genç nüfusun cinsiyete göre dağılımı içinde 15-24 yaş arasında genç kadınların aynı yaş dilimindeki erkeklerden daha fazla işsiz kaldıkları görülmektedir. Daha öncede belirtildiği gibi kentsel alanlara da bakıldığında aynı yaş grubunda olan kadınların işsizlik oranı erkeklerin işsizlik oranının üstündedir.

Çizelge 4.8. Genç Nüfusta İşsizlik Oranı (*) (%)

	Türkiye			Kent			Kır		
	Toplam	Erkek	Kadın	Toplam	Erkek	Kadın	Toplam	Erkek	Kadın
2000	13,1	13,7	11,9	17,7	15,8	22,5	8,4	11,2	3,8
2001	16,2	17,2	14,4	22,4	20,1	27,8	9,7	13,5	4,0
2002	19,2	20,3	17,1	25,7	23,9	29,7	11,2	15,4	5,9
2003	20,5	21,4	18,9	25,3	23,5	29,1	14,5	18,3	9,0
2004	19,7	20,1	18,9	25,2	23,3	29,6	12,6	15,5	7,8

Kaynak: DİE İstatistik Yıllığı, 2004

(*)Genç Nüfus: 15-24 yaş arası nüfus

Çizelge 4.9. Düzey 1'e Göre Genç Nüfusta İşsizlik Oranı (%), 2004

	Kır+Kent			Kent			Kır		
	Toplam	Erkek	Kadın	Toplam	Erkek	Kadın	Toplam	Erkek	Kadın
İstanbul	19,2	18,8	20,0	19,2	18,8	20,1	18,7	18,4	19,5
Batı Marmara	14,9	11,9	20,0	23,7	19,3	32,2	7,2	5,1	10,6
Ege	19,7	19,4	20,1	27,2	24,5	32,3	11,8	13,6	9,1
Doğu Marmara	20,6	20,9	20,2	21,8	20,3	24,7	18,5	21,9	13,0
Batı Anadolu	27,1	24,4	33,6	31,2	25,7	44,5	17,4	21,2	8,6
Akdeniz	23,0	22,9	23,1	26,6	24,2	32,6	18,4	21,2	12,7
Orta Anadolu	21,7	23,6	16,5	34,3	31,3	45,2	13,6	18,1	2,8
Batı Karadeniz	15,6	19,1	11,1	27,3	25,8	30,5	10,7	15,5	5,7
Doğu Karadeniz	17,2	20,3	14,3	33,0	28,5	38,6	12,2	17,2	7,8
Kuzey Doğu A.	6,3	7,2	5,0	18,9	17,3	22,7	2,1	2,9	1,1
Orta Doğu A.	29,0	27,2	36,6	46,4	40,6	72,1	17,8	18,6	14,1
Güney Doğu A.	13,7	16,1	5,9	20,8	21,7	15,2	6,2	8,4	1,8

Kaynakça: TÜİK, HİA Sonuçları

15-24 yaş grubundaki genç işsizlerin toplam işsizler arasındaki paylarında 1988-2004 arasında bir azalma gözükmemektedir. Ancak yine de AB ülkeleri ile karşılaştırıldığında aynı oranın yüksek olduğu görülmektedir (Bkn. Çizelge 4.13).

İşsizlik ile eğitim düzeyleri arasında yakın bir ilişki bulunmaktadır. Genel olarak Eğitim seviyeleri yükseldikçe işsizlik oranları düşmektedir (Bkn. Çizelge 4.11). Türkiye geneli açısından da bakıldığında zaman işsizlik oranı en yüksek olan eğitim düzeyi, ilköğretimdir. Gerçi bu oranının zaman içinde azalması beklenmektedir. Özellikle lise ve yüksek öğretim düzeylerinin yükselmesi ile genç yaş dilimlerinde işsizlik oranlarının düşmesi beklenmektedir.

Yapılan bir araştırmaya göre tarım dışı alanlarda işgücünün eğitim düzeyi kadınlar lehine erkekler aleyhine bir gelişme göstermektedir (TÜSİAD, 2002: 201). Kadınların tarım dışı alanlarda yüzde 26'sının Yüksek eğitilmiş olduğu, aynı oranın erkekler için %11 düzeyinde kaldığı görülmektedir. Ancak işsizlik oranları açısından eğitim düzeylerinin yükselmesi kadınlar aleyhine işlemektedir.

Çizelge 4.10. Eğitim durumuna göre işsizlik oranı, (%)

Eğitim Durumu	İşsizlik oranı	
	2003	2004
Toplam	10,5	10,3
Okur-yazar olmayanlar	7	3,7
Lise altı eğitilmişler	10,2	9,1
Lise ve dengi meslek	12,8	15,1
Yüksekokul ve fakülte	11,1	12,4
Erkek	10,7	10,5
Okur-yazar olmayanlar	11,4	8
Lise altı eğitilmişler	11	10
Lise ve dengi meslek	10,7	12,6
Yüksekokul ve fakülte	8,9	10,1
Kadın	10,1	9,7
Okur-yazar olmayanlar	5	1,3
Lise altı eğitilmişler	7,6	6,1
Lise ve dengi meslek	20,5	24,2
Yüksekokul ve fakülte	15,3	17

Kaynak: TÜİK, HİA Sonuçları

Eğitim seviyeleri ile işsizlik oranları arasında oluşan ters ilişkinin yaş grupları ve sektörler göre farklılaştığını görmekteyiz. Tarım dışı sektörler ele alındığında lise mezunlarının işsizlik oranları ilköğretim mezunlarının üstünde çıkmaktadır. Lise mezunu gençlerin iş arama ve bulma konularında ilköğretim mezunlarına göre daha fazla seçici davranmaları (TÜSİAD, 2002) veya aile desteği beklemek veya askerlik süresi bitene kadar geçici işlerde çalışmaya daha fazla eğilimli olmaları işsizlik oranının yükselmesine neden olabilmektedir.

Eğitim seviyelerinin yükselmesi işsizlik oranları genel olarak düşürdüğü beklentisine rağmen tarım dışı sektörler dikkate alındığında durum tersi bir gelişmeyi göstermektedir. Bu gelişmeyi 25 yaş altı ve üstü olarak iki grup içinde incelemek gerekir. 25 yaş altı gruplarda tarım dışı sektörlerde işsizlik oranı en düşük grup ilköğretim düzeyleridir. Yüksek okul ve lise eğitimi almış gençlerin işsizlik oranı diğer eğitim düzeylerinin üstünde seyretmektedir (TÜSİAD 2004:171). Ancak 25 yaş diliminin üstünde tarım dışı sektörlerde eğitim düzeyleri ile işsizlik oranları arasında beklenen ters gelişme sürmektedir. Yani ilköğretim düzeyleri en yüksek işsizlik oranına sahip olmakta, lise ve yüksek öğretim düzeylerinde işsizlik oranları düşmektedir.

Çizelge 4.11. Eğitim durumuna göre işgücü durumu, Türkiye
(Bin kişi)

	2003					2004				
	İşgücü	İstihdam	İşsiz	İKO (%)	İÖ (%)	İşgücü	İstihdam	İşsiz	İKO (%)	İÖ (%)
Toplam	23 640	21 147	2 493	48,3	10,5	24 289	21 791	2 498	48,7	10,3
Okuryazar olmayanlar	1 606	1 493	113	28,2	7,0	1 537	1 480	57	24,4	3,7
Lise altı eğitilmişler	14 859	13 351	1 508	47,5	10,2	15 352	13 957	1 395	48,2	9,1
Lise ve dengi meslek	4 552	3 971	581	53,3	12,8	4 843	4 113	730	56,6	15,1
Yüksekokul ve fakülte	2 624	2 333	290	77,7	11,1	2 558	2 241	317	80,0	12,4
Erkek	17 086	15 256	1 830	70,4	10,7	17 902	16 023	1 878	72,3	10,5
Okuryazar olmayanlar	509	451	58	48,7	11,4	548	504	44	46,8	8,0
Lise altı eğitilmişler	11 264	10 029	1 236	70,7	11,0	11 822	10 642	1 179	72,3	10,0
Lise ve dengi meslek	3 586	3 202	383	69,0	10,7	3 824	3 341	483	73,3	12,6
Yüksekokul ve fakülte	1 727	1 574	153	82,7	8,9	1 708	1 536	172	85,3	10,1
Kadın	6 555	5 891	663	26,6	10,1	6 388	5 768	620	25,4	9,7
Okur-yazar olmayanlar	1 097	1 042	55	23,6	5,0	989	976	13	19,3	1,3
Lise altı eğitilmişler	3 595	3 322	273	23,4	7,6	3 531	3 314	216	22,8	6,1
Lise ve dengi meslek	966	768	198	28,9	20,5	1 018	772	246	30,6	24,2
Yüksekokul ve fakülte	897	759	137	69,5	15,3	849	705	144	71,3	17,0

Kaynak: TÜİK HİA

İşsizlik oranlarında cinsiyet farkına göre ortaya çıkan en temel değişiklik kent ve kırsal ayırımında belirgin hale gelmektedir. Kadınların işsizlik oranlarının kentlerde erkeklerin üstünde olduğu, Kırsal/ kent ayırımı yapılmadan sadece kadın ve erkek işsizlik oranlarının birbirlerine yakın bir seviyede olduğu gözlenmektedir. İşgücüne dahil olmayan kadınlar arasında en yoğun grubun “ev kadınları” olduğu gözlenmektedir. İşgücüne dahil olmayanlar arasında ev kadınlarının oranı 1988-2004 arasında yüzde 50 oranında artmıştır. 2004 itibarıyla işgücüne dahil olmayanların arasında yüzde 52 oranında ev kadını bulunmaktadır. Tarımsal istihdamın azalması ile birlikte ücretsiz aile işçiliği konumunda işgücü içinde bulunan kadınlar kentsel alanlar içinde işgücü dışında kalmaktadır. Kentsel alanlarda işgücü dışında yer alan ev kadınlarının oranı daha da yükselmektedir (% 71). Ancak bu grubun tamamını istihdam dışı kaldığını ifade etmek çok inandırıcı gelmemektedir. Bu alanda kendini eve kadını olarak zikredenlerin bir bölümü kayıt dışı istihdamın parçası olarak işgücü piyasasına dahil olmaktadır.

Uzun dönemli işsizlik oranlarına bakıldığında zaman son dönemde özellikle 2000 yılı krizinin etkisi ile 2003 yılında küçük azalma gösterdiği buna karşılık 2004 yılında yeniden yükseldiği gözlenmektedir (Bir yıldan fazla süreli işsizleri). Toplam işsizler içinde kısa süreli işsizlerin toplam işsizler içindeki paylarında ise son yıllarda azalma gözlenmektedir. Yaş grupları ile işsizlik süreleri arasında kurulan ilişkiye göre 25 yaşın altındaki genç işsizlerin kısa süreli işsizlik oranları düşük bir seviyededir. Beklendiği gibi, 2000 sonrası işsizliğin seyri krizle ilişkilidir. 2001 ve 2003 yılında uzun süreli işsizlikte küçük bir azalma gerçekleşmiş, ancak 2004 yılından sonra yükselme eğilimine girmiştir.

Çizelge 4.12. İş arama sürelerine göre işsizler

Yıllar	Toplam	1-2 ay	3-5 ay	6-8 ay	9-11 ay	1 yıl+	İş bulmuş
2000	100	35.4	26.1	10.9	3.3	20.7	3.4
2001	100	32.8	30.2	10.6	3.3	15.7	2.1
2002	100	28.6	23.6	11.3	4.0	28.2	3.9
2003	100	31.3	26.4	11.5	3.3	27.9	3.8
2004	100	20.5	21.7	13.0	4.4	38.4	1.7

Kaynak: TÜİK İstatistik Göstergeler 1923-2004

Uzun süreli işsizlikten kadınların erkeklere göre daha fazla etkilendikleri anlaşılmaktadır. Özellikle kriz sonrasında işsizler arasında uzun dönemli işsiz kalan kadınların oranı erkeklerin üstündedir.

4.4. İşsizlik Olgusunun AB boyutu

İşsizlik oranları açısından AB (25) ülkelerinin 2004 yılı için ortalama işsizlik oranları yüzde 9.0 düzeyindedir. Bu oranın 2000 sonrasında bir artış gösterdiği anlaşılmaktadır. En yüksek işsizlik oranı Polonya yüzde 18.8 ve Slovakya'da yüzde 18.0 olmaktadır. AB ülkeleri arasında kadın işsizlik oranı erkek işsizlik oranının 2 puan üstündedir. En yüksek kadın işsizlik oranına yüzde 19.3 ile Slovakya'da rastlanmaktadır. Türkiye'de ise kadınların işsizlik oranı yüzde 9.7 ile Erkek işsizlik oranının daha altında bir orandır (% 10.5). Öte yandan incelendiğinde AB ve Türkiye'de genç işsizliğin, zaten yüksek olan işsizlik oranlarından iki-üç kat daha fazla olduğu görülmektedir. Genç işsizlerin toplam işsizler içindeki payının genellikle yüzde 20'ler düzeyinde olduğu görülmektedir. Türkiye'de ise bu oran yaklaşık yüzde 38 ile oldukça yüksektir. Bu durum AB ülkeleri için de yüksek boyutlara ulaşan genç işsizliğin Türkiye için çok daha büyük önem taşıdığını göstermektedir.

Çizelge 4.13. AB ve Türkiye'de Genç İşsizlik (2004)

	İşsizlik Oranı (%)	Genç İşsizlik Oranı (%)	İşsiz Sayısı (Bin Kişi)	Genç İşsiz Sayısı (Bin Kişi)	İşsizler içindeki Genç İşsiz Oranı (%)
Türkiye	10,3	19,7	2.479	941	37,96
Almanya	9,5	15,1	3.931	892	22,69
Fransa	9,7	22,0	2.641	641	24,27
İtalya	8,0	23,6	1.960	514	26,22
İspanya	11,0	22,1	2.211	531	24,02
Bulgaristan	11,9	24,4	399	76	19,05
Polonya	18,8	39,5	3.165	827	26,13
AB-15	7.6	16,6	14.699	3.813	25,94
AB-25	8.3	18,6	19.441	4.999	25,71

Kaynak: Eurostat

İşsizlik süreleri açısından AB ülkelerinde ortalama olarak işsizlerin yüzde 52'si bir yıldan daha kısa süreli işsizdir. İlk kez iş arayanların oranı ise yüzde 17.4 olmaktadır. AB ülkelerinde ortalama işsizlik süreleri 15 ay Türkiye'de ise 9 ayın biraz üstündedir.

1990 yılında AB-15'te altı ay ve daha fazla işsiz kalanların toplam işsizlere oranı yüzde 65.3, Türkiye'de yüzde 72,6 iken 12 ay ve daha fazla süre işsiz kalan-

ların toplam işsizlere oranı AB-15'te yüzde 48.7, Türkiye'de ise yüzde 47.0'dir. 2004 yılında ise bu oranlar sırasıyla AB-15'te yüzde 60.4, Türkiye'de yüzde 56.9 AB-15'te yüzde 42.4, Türkiye'de yüzde 39.2'dir. AB-15 ülkelerinde 1990 yılından 2004 yılına altı ay ve daha fazla işsiz kalanların toplam işsizlere oranında hafif, Türkiye'de ise önemli ölçüde azalış görülmektedir. AB-15'te ve Türkiye'de 1990 yılından 2004 yılına 12 ay ve daha fazla süre işsiz kalanların toplam işsizlere oranında da azalış görülmektedir. Daha da önemlisi 1990 yılında AB-15'te altı ay ve daha fazla işsiz kalanların toplam işsizlere oranı Türkiye'dekinden daha az iken 2004 yılında daha fazla olmuştur. 2004 yılında uzun süreli işsizlerin toplam işsizlere oranına bakıldığında ise Türkiye'deki oranların AB-15'teki oranların gerisinde kaldığı görülmektedir.

Çizelge 4.14'den uzun süreli işsiz kalanların daha fazlasının hem AB-15'te hem de Türkiye'de kadınlar olduğu görülmektedir.

Çizelge 4.14. Uzun Süreli İşsizlik* (işsizlerin yüzdesi olarak)

	1990		2001		2002		2003		2004	
	6 Ay ve Daha Fazla	12 Ay ve Daha Fazla	6 Ay ve Daha Fazla	12 Ay ve Daha Fazla	6 Ay ve Daha Fazla	12 Ay ve Daha Fazla	6 Ay ve Daha Fazla	12 Ay ve Daha Fazla	6 Ay ve Daha Fazla	12 Ay ve Daha Fazla
AB-15	65,3	48,7	61,8	45,3	59,0	41,4	61,5	43,4	60,4	42,4
- Erkek	63,5	47,0	60,3	44,4	57,3	39,5	60,2	42,0	59,4	41,5
- Kadın	67,0	50,2	63,2	46,2	60,8	43,4	62,9	44,8	61,4	43,3
OECD	46,3	31,1	44,0	29,7	45,0	29,6	46,4	31,0	47,1	32,0
- Erkek	45,1	29,9	42,5	28,4	44,1	28,5	45,6	30,2	47,0	31,9
- Kadın	47,6	32,5	45,8	31,2	46,2	31,0	47,3	32,0	47,3	32,0
Türkiye	72,6	47,0	35,6	21,3	45,4	29,4	39,9	24,4	56,9	39,2
- Erkek	71,2	44,9	31,9	18,2	43,5	27,0	36,3	22,1	55,0	37,0
- Kadın	75,6	51,2	47,1	31,1	51,5	36,5	50,0	30,9	62,5	45,6

Kaynak: DİE, H İA

* 12 ay veya daha fazla süre ile işsiz kalınması

Genel Değerlendirme ve Sonuç

Bu rapor Türk İşgücü piyasalarının özellikle son dönemdeki gelişimini ve sonuçları incelemektedir. Belirli bir kesit içinde işgücü piyasaları ile ilişkili istihdam, işsizlik ile ilgili olan sorunlar değerlendirme içindedir. Bu bağlamda elde ki verilerin ışığında Türk işgücü piyasalarının genel eğilimini kimi önerileri aşağıdaki biçimde özetlemek mümkündür.

1- Türkiye Ekonomisi dönem dönem çeşitli ekonomik krizlere girmektedir. En son 2000 kasım ve daha sonra 2001 şubat ayında girdiği ekonomik krizle işgücü piyasaları ağır bir biçimde etkilenmiştir. Bu etkilenme sonucu İşsizlik sorunu krizin mali etkilerinin giderilmesi, fiyat artışlarının çok yavaşlaması, üretim kapasitelerinin artışı vbg. bir dizi olumlu etkiye rağmen sürmektedir. Yıllık olarak atıl işgücü miktarı 1998 yılındaki seviyeye inmemiştir. İşsizliğin bu ölçüde yüksek seyretmesinin büyüme oranlarındaki artışa rağmen sürmesinin temel nedenlerinden biri yeni istihdam yaratmayan bir büyümenin gerçekleştirmesidir. “İstihdam dostu olmayan” bir büyüme sayesinde işsizlik daha da artmaktadır. **Türkiye ekonomisinde oluşan krizlerin mali etkilerinin bir süre sonra ortadan kalkmasına rağmen, işgücü üzerinde oluşan olumsuz etkilerin günümüzde aradan beş yıl geçmesine rağmen sürmesini tesadüfi olarak açıklamak mümkün değildir.**

2- Türkiye ekonomisi özellikle son on yıldır yoğun bir yabancı işgücü akımına maruz kalmaktadır. Komşu ülkelerdeki siyasal değişmelerin de kaynaklık ettiği bu yabancı göçün sayısal boyutları konusunda sadece tahminler bulunmaktadır. Türk işgücü piyasalarını bir ölçüde etkilediğini düşündüğümüz yabancı kaçak göçmen sorunu enformel istihdamın bir farklı kesitini sunmaktadır. Kayıtdışılığın bu ölçüde yaygın olması yabancı kaçak göçmenler içinde sorunlarının daha ağır olarak yaşanmasına yol açmaktadır. Kaçak çalışma durumunu sadece çalışan yabancıların “sınırdışı” edilmeleri ile çözmek mümkün değildir. **Göçmenlerin de dahil olmak üzere çalışanların kayıtdışı istihdamını önlemeye yönelik çabaların kamu ve özel kesim işverenleri ve işveren örgütlerinin, sivil toplum kuruluşlarının birlikte çabaları ile azaltmak mümkün olabilir.**

3- Nüfus artış hızlarında son dönemde önemli düşüşler yaşanmaktadır. İşgücü piyasasının nüfus artışındaki yavaşlamaya belirli bir gecikme ile tepki verecektir. Bugün çalışma çağındaki nüfusun bundan on beş yıl önceki nüfus artış hızından etkilendiğine göre artış hızındaki yavaşlamanın da sonuçlarını bir süre sonra almak mümkün olacaktır. Bu gün itibarı ile son on beş yılda % 48 oranında artan 15 yaş üzeri nüfusun ancak % 43 ü istihdam edilebilmiştir.

Son otuz yıllık dönem dikkate alındığında sektörlerin yıllık istihdam artış oranını % 1.4 oranında kalmıştır. Bununla birlikte istihdamın gerilediği yılları 2000-2003 arası olarak dikkate alınır, istihdam artış oranı negatif değerlerdedir. İstihdamın bu ölçüde gerilediği işgücü piyasalarında işsizliği azaltabilecek en önemli unsur enformel ilişkilerle kurulan iş piyasalarıdır. İşgücüne dahil olmayan 15 üzeri nüfusun bu dönemde % 10 arttığı görülmektedir. 2000 yılına göre 2004 yılında İşsiz sayısında % 66 oranında artış görülmektedir. Bütün bu olumsuzluklar işgücü piyasasına formel olarak katılmanın güçlükleri ile birlikte değerlendirilmelidir. İstihdam da Sanayi yerine hizmetlerin ağırlık kazanması gelişmiş ülkelerde de görülen bir gelişmedir. Türkiye’de hizmetler sektörü ağırlık kazanmaktadır. Kentleşmenin artışı , eğitim seviyelerinin yükselmesi gibi olumlu faktörler hizmetler istihdamını genişletmektedir. . **Ancak hizmetler sektörünün yarattığı istidamın formel iş piyasaları ile oluşan bağlantıları konusunda elimizde bilgi bulunmamaktadır. Kısaca hizmetler sektörlerinin formel işgücü piyasaları dışında kalma eğilimi fazladır. Bu bağlamda Kayıtdışı istihdamın tarımdışında en yoğun olarak inşaat ve hizmetler alt sektörlerinde görülmesi bu kanaatimizi güçlendirmektedir.**

4- Formel işgücü piyasalarının yanısıra gelişen ve giderek yaygınlaşan ikincil bir işgücü piyasası bulunmaktadır. Bu piyasaların kayıtlı ve kayıtsız olarak giderek genişlemesine son dönemlerde tanık olunmaktadır. Çalışma hayatına katılanların güvencesiz, düşük ücretli ve geçici işlerde istihdamına olanak tanıyan bu sistemin yaygınlaşıp, formel sektörlerin yerini almasını engellemek için özel sektörün istihdam üzerindeki vergilerin indirilmesi talebi bir politik çözüm olarak sunulmaktadır. Oysa bir süredir süren ve istihdamın teşvik edilmesini sağlamak için gerçekleştirilen vergi borçlarının affedilmesi, yaratılan her yeni istihdam için prim ve keseneklerin gecikmeli ödemesi vb. önlemlerin kayıtdışı ekonomide bir daralma yaratmadığı verilerden anlaşılmaktadır. **Enformel ve kayıtdışı istihdam olanakları işgücü piyasalarına katılanlar açısından ciddi tehdit oluşturmaktadır. Ancak Dünya Bankası ve IMF tarafından dayatılan politik reçetelerin işletmelerin enformel istihdam olanaklarını arttıran düzenlemelerini içermesi şaşırtıcı olmamaktadır. Özellikle emek yoğun sektörlerde ihracat olanakları ücret maliyetleri üstündeki baskısı enformel ekonominin olanakları ile azaltılabilmektedir.**

5- Bölgesel analizler için gerekli olan işgücü piyasalarına ilişkin verilerin 2004 itibarı ile toplanmaya başlandığı görülmektedir. Türk İşgücü piyasası sadece büyük kentlerden oluşmamaktadır. İstihdamın hala çok önemli bir bölümü tarım sektöründe olduğu için bölgeler arasında oluşan farklar çalışma amaçlı göç mekanizmalarını özendirilmektedir. Ancak sadece işsizlik oran-

larında yükselme değil aynı zamanda bölgeler arası gelir farkları da göç hareketlerinde etkili olacaktır. Bu nedenle bazı illerde görülen yüksek istihdam oranı bu illere doğru sadece mevsim hareketlerinden doğan bir göçü başlatmaktadır. Doğu Karadeniz bölgesi bu konuda bir örnek oluşturmaktadır. **Tarımsal istihdamın azalmaya devam etmesi beklentisi bulunmaktadır. Ancak bu azalmanın kendiliğinden sürmesi beklenmemelidir. Özellikle tarım istihdamını azaltacak bütün önlemlere rağmen orta-sağ hükümetlerinin oy deposu olan iller ve bölgeler tarım nüfusunun yoğun olduğu Orta ve Doğu Anadolu bölgeleridir. Tarımsal istihdam Marmara, Ege gibi görece gelişmiş yörelerde azalmamakta aksine artmaktadır. Buna karşılık Doğu ve Güneydoğu Anadolu bölgelerinde azalmaktadır. Bu gelişme aynı zamanda İşgücü göçünü ve kayıtdışılığın en temel göstergesi olmaktadır. Kayıtdışı çalışanların büyük çoğunluğu erkeklerden ve kendi hesabına çalışanlardan oluşmaktadır.**

6-Eğitim seviyeleri açısından lise ve üstü eğitim alanların istihdam içindeki payları artmasına rağmen, cinsiyet farklılıklarının istihdama yansımada eğitilmiş kadınların payı erkeklere oranla daha düşüktür. Ancak bu oran ücretli çalışan kadınlar açısından tersi bir gelişmeyi göstermektedir. Ücretli çalışan kadınların yaklaşık yarısı lise ve üstü eğitim almıştır. Bu gelişmeye rağmen lise üstü eğitim almış Kadınların işsizlik oranları erkeklerin üstündedir. **Eğitim seviyelerindeki farka rağmen kadınların erkeklerden daha fazla işsiz kalmaları Türk İşgücü piyasalarındaki kadınlar aleyhine doğan ayrımcılığı ifade etmektedir.**

7-Kamu kesiminin istihdam yaratma beklentisinin hemen hemen hiç kalmadığı gözlenmektedir. Sadece 2004 yılında bir önceki yıla oranla kamu kesiminde istihdam % 8 oranında daralmıştır. Bu daralma 1980 li yılların sonunda başlayan özelleştirme uygulamaları etkili olmaktadır. İstihdam da ortaya çıkan bu daralmaya rağmen işten çıkartılanların yeni iş bulmalarına yönelik politikaların yeterli olmadığı gözlenmektedir. Öte yandan toplam, kamu kesiminin sendikalaşma oranı özel kesime göre çok yüksektir. **Bu nedenle kamu kesimindeki istihdam daralması sadece işsizliğin artmasına değil güvencesiz ve enformel işlerin yaratılmasını da arttırarak, işgücü piyasası üstüne ikili olumsuz etki yaratmaktadır.** Öte yandan toplam istihdamın yaklaşık % 14 ü Kamu kesiminde istihdam edilmektedir. Bu oran AB ülkeleri içinde Kamu istihdamının toplam istihdama en düşük oranı olmaktadır. **Kamu kesiminin özel kesime oranla daha örgütlü ve daha yüksek ücret oranına sahip olduğu dikkat edilirse, kamu kesimi istihdamının azaltılmaya çalışılmasının anlamı net olarak ortaya çıkmaktadır.**

8-İstihdamın yapısında son yirmi yıldır önemli değişimler gerçekleşmektedir. Bu değişmelerin can alıcı noktaları sektörel istihdamın tarım aleyhine daralması, kadın istihdamının erkek istihdamına göre çok az artması, eğitim ile işsizlik arasındaki ters ilişkinin tarım dışı sektörlerde tersine dönmesi , yani eğitim seviyesinin yükselmesi tarım dışında işsizliği arttırmaktadır. Gençler arasında işsizlik oranlarının yüksekliği ve bir yıldan uzun işsizliğin artmakta oluşu gibi olgular sayılabilir. Ancak **Yüksek tarım istihdamı Türk işgücü piyasalarının en temel sorunudur. Bu sektörde çalışanların oranı en az % 10 düzeyine inene kadar kayıtdışılığın yüksek oranda sürmesi beklenebilir.**

9- İşgücü piyasalarının cinsiyet temeline göre ayırımı içinde kadınların işgücüne giderek daha az katılmaları dikkat çeken bir nitelik olarak ortaya çıkmaktadır. Kırsal kökenli kadınların işgücüne kentli kadınlardan daha fazla katıldıklarını biliyoruz. Ancak kent içinde kadınların daha az iş piyasalarına katılmalarına neden olan unsurlar arasında özellikle kadın ücretlerinin erkeklere göre daha düşük olması , sendikaların üye tabanlarındaki kayıplar paralelinde güçlerini kaybetmeleri, dolaylı bir ayrımcılığa maruz kalmaları , erkeklere göre kısmen daha düşük eğitim almaları ve bu nedenle iş piyasalarından daha kolay ayrılmaları vbg. nedenler ortaya çıkabilmektedir. Öte yandan iş hayatına katılan kadınların mesleki yükselmeleri erkeklere oranla daha düşük düzeyde kalmaktadır. **Belirli iş piyasalarında Kadınların yetişkin erkekler yerine istihdam edilebilmeleri işgücü piyasalarında ortaya çıkan ayrımcılığa işaret etmektedir.**

10- Türk işgücü piyasalarının bir diğer özelliği de çalışma sürelerinin yüksekliğidir. İşgücüne katılanların AB ülkelerinde 35 saatlik iş haftaları uygulamada maliyeti arttırmasına rağmen yeni istihdam olanakları yaratmaktadır. Oysa Türkiye’de imalat sanayinde ortalama çalışma süresi haftalık 2001 yılında 52.1 saate ulaşmıştır. **Bu durum mevcut yüksek işsizliği açıklamaktadır. İşverenler yeni işçi istihdam etmek yerine eldeki işçileri daha fazla çalıştırmayı tercih etmektedirler. Ayrıca yarım zamanlı işlerin bulunamaması işgücüne katılımı azaltan unsurlardır.**

11- Türkiye’de 2000 sonrası süren yüksek işsizlik oranları toplumun önemli kesimini yakından ilgilendiren bir sorun olarak karşımıza çıkmaktadır. Özellikle lise ve üstü eğitim alanların tarım dışı sektörlerde işsizliği lise altı eğitim alanların üstüne çıkmıştır. Bu durum eğitim seviyesi yükseldikçe işsizlik oranının azalması olarak ortaya çıkan gelişmenin tersinedir. Genç yaş dilimlerinde bu eğilimin giderek yaygınlaşması eğitilmiş bir işsiz kitlesini son yıllarda ortaya çıkarmaktadır.

12- Türkiye'de örgütlenme verileri açısından ortaya çıkan bir başka çarpıklık Sendikalaşma oranlarının gerçek üstü biçimde yüksekliği ile ortaya çıkmaktadır. Sendikalaşma oranları kuzey Avrupa ülkeleri hariç AB ve OECD ülkelerinin çoğunun üstündedir. Burada farkı oluşturan sadece hesaplama yöntemlerinin değişikliği değildir. Sendikaların, hükümetlerin ve işverenlerin birlikte rıza gösterdikleri hatalı bir kayıt sistemi geçerlidir. Hatalı bilgilerin toplanmasında ve yayınlanmasında en önemli gerekçe olarak sendikaların yetki alabilmelerini sağlayan baraj sistemi olduğu öne sürülmektedir. Ancak verilerin toplanmasında ücretli çalışanlar yerine SSK kayıtlı işçiler ele alınması sendikalı oranını yapay olarak yükseltmektedir. **Düzeltilmiş veriler çerçevesinde yapılan gerçek hesaplama göre işçilerin ve kamu görevlilerinin toplam sendikalaşma oranı ancak % 15 civarındadır. Bu veri Fransa dışında AB ülkelerinin altında bulunması Türkiye'de son dönemde daha fazla oluşan örgütsüzlüğün de bir göstergesidir.**

13-Özellikle 2003 sonrası uygulamaya sokulan yeni iş yasaları fiilen mevcut olan esnek çalışmayı yasal bir çerçeveye sokmuştur. Esnek çalışma sistemlerinin endüstri ilişkileri sistemine ilk armağanlarından biri örgütsüzlüğün daha artışı ve bağlı olarak yasal mücadele alanlarının (Grev ve lokavt) giderek azalmasıdır. **Mevcut işsizliğinde etkisi ile azalan mücadele araçlarının önümüzdeki dönemde endüstri ilişkileri sisteminde gerilim yaratması kaçınılmaz olacaktır.**

14- Türkiye ekonomisinde İşsizlik olgusunun bir çok yapısal nedeni bulunmaktadır. Bunların bir bölümü çalışma içinde ele alınmıştır. Özellikle kentsel alanlarda gözüken işsizliğin azaltılmasında kısa ve uzun erimli politikaları hayata geçirmek gereklidir. Kısa dönemli politikalar arasında çalışma sürelerinin azaltılması , gençlerin ve kadınların istihdamının özendirilmesi ,İşgücü piyasası ile eğitim ilişkisinin güçlendirilmesi önem taşımaktadır. Uzun dönemde ise istihdamda fırsat eşitliğinin sağlanması , sosyal güvenlik ve sosyal yardım sistemlerinin iyileştirilmesi ve kayıtdışı istihdamın azaltılması söz konusudur.

Kaynaklar

- Cahuc,P.-Zylberberg (1996), “Economie du Travail”, Balises, Paris.
- ÇSGB (2000,2003,2004), “Çalışma Hayatı İstatistikleri”, Ankara.
- ÇSGB (2002), “SSK İstatistik Yıllığı”, Ankara.
- DİE HİA (2004), Yıllık.
- DİE (2002), “ Türkiye İstatistik Yıllığı 2002”, Ankara.
- DİE (2005), “Türkiye İstatistik Yıllığı 2004”, Ankara.
- DİSK-AR (2005), “AB sürecinde İşçi Sınıfının Durumu Ekonomik ve sosyal Göstergeler”, Disk Yayınları no 52, İstanbul.
- DPT (2004), “Ekonomik ve Sosyal Göstergeler (1950-2003), Ankara.
- DPT (2005), “ÖİK İşgücü Piyasası Raporu”
- DPT (2005), “Temel Ekonomik Göstergeler”, Ekim, Ankara.
- DPT (2003), “İllerin ve Bölgelerin Sosyo-Ekonomik Gelişmişlik Sıralaması Araştırması”, Ankara.
- Eliot, F.R. (1997),” Karşılaştırmalı Çalışma Ekonomisi”, Ankara Üniversitesi yayın no: 210, Ankara.
- Eurostat (2005), “Statistics in Focus”, Population and Social Conditions, 9/2005.
- Gürsel,S-Levent,H. (2002), “Türkiye’de İşgücü Piyasası ve İşsizlik”, TUSİAD, 12-354, İstanbul.
- Jandarma Komutanlığı (2003),”Hizmete Özel Yayın” no:8.
- Kılıç,C.(2005) “AB’nin Yeni Üye Ülkelerinde İstihdam ve İşsizlik Göstergelerinin Türkiye ile Karşılaştırmalı Analizi”, Mercek sayı 38, İstanbul.
- Lordoğlu, K.- Minibaş, T. (1999), “Çalışmaya Hazır İşgücü Olarak Kentli Kadının ve Değişimi”, T.C. Başbakanlık Kadının Statüsü ve Sorunları Genel Müdürlüğü, Ankara.
- Lordoğlu, K.(2003) “Türkiye 2001 Krizi ve Toplumsal Maliyetleri”, Basılmamış Rapor.
- Lordoğlu,K.(2005a) “Kocaeli İşgücü Piyasaları ve Durum Analizi”, Basılmamış Rapor.

Lordođlu,K.,(2005b) “Türkiye’de Yabancıların Kaçak Çalışması ve Bu Çalışmaya İlişkin Bir Araştırma”, Toplum ve Bilim, 102 ,İstanbul.

Lordođlu,K.-Özkaplan,N. (2005), “Çalışma İktisadı”, Der Yayınevi, İstanbul.

Petrol-İş Sendikası (2004), “Ekonomide Yalancı Bahar, Evlerde Kara Kış”, Petrol-İş yayın no 93, İstanbul.

Şenkal, A.- Yorgun, S. (2003), “Emeğin Yasadışı Hareketliliği ve Yabancı Kaçak İşçiliğin Türk İşgücü Piyasalarına Etkileri”, Basılmamış Makale.

TC, Maliye Bakanlığı (2003), “Bütçe Gerekçeleri”, Ankara

TCMB (2005), “Yıllık Rapor 2004”, Ankara

Tunalı, İ. (2003), “Türkiye’de İşgücü Piyasası ve İstihdam Araştırması”, Türkiye İş Kurumu, Ankara.

TÜİK(2005),” İstatistik Göstergeler 1923-2004”, Ankara

TÜSİAD (2004), “Türkiye’de İşgücü Piyasasının Kurumsal Yapısı ve İşsizlik”, 11-381, İstanbul

www.die.gov.tr

www.epp.eurostat.cec.eu.int/portal/page?_pageid=1996,39140985&_dad=porta (erişim:11.10.2005)

www.gosb.com.tr

www.iskur.gov.tr

www.newschool.edu/cepo/papers/archivel/cepo120.pdf (erişim: 3.1.2005)

Yeldan,E. (2001), “Küreselleşme Sürecinde Türkiye Ekonomisi”, İletişim yay. İstanbul

EK: 1

İstatistiksel Amaçlı Bölge Sınıflaması Düzey 1		
TR1	İstanbul	İstanbul
TR2	Batı Marmara	Tekirdağ, Edirne, Kırklareli, Balıkesir, Çanakkale
TR3	Ege	İzmir, Aydın, Denizli, Muğla, Manisa, Afyon, Kütahya, Uşak
TR4	Doğu Marmara	Bursa, Eskişehir, Bilecik, Kocaeli, Sakarya, Düzce, Bolu, Yalova
TR5	Batı Anadolu	Ankara, Konya, Karaman
TR6	Akdeniz	Antalya, Isparta, Burdur, Adana, Mersin, Hatay, Kahramanmaraş, Osmaniye
TR7	Orta Anadolu	Kırıkkale, Aksaray, Niğde, Nevşehir, Kırşehir, Kayseri, Sivas, Yozgat
TR8	Batı Karadeniz	Zonguldak, Karabük, Bartın, Kastamonu, Çankırı, Sinop, Samsun, Tokat, Çorum, Amasya
TR9	Doğu Karadeniz	Trabzon, Ordu, Giresun, Rize, Artvin, Gümüşhane
TRA	Kuzeydoğu A.	Erzurum, Erzincan, Bayburt, Ağrı, Kars, Iğdır, Ardahan
TRB	Ortadoğu A.	Malatya, Elazığ, Bingöl, Tunceli, Van, Muş, Bitlis, Hakkari
TRC	Güneydoğu A.	Gaziantep, Adıyaman, Kilis Şanlıurfa, Diyarbakır, Mardin, Batman, Şırnak, Siirt

İstatistiksel Amaçlı Bölge Sınıflaması Düzey 2	
TR10	İstanbul
TR21	Tekirdağ, Edirne, Kırklareli
TR22	Balıkesir, Çanakkale
TR31	İzmir
TR32	Aydın, Denizli, Muğla
TR33	Manisa, Afyon, Kütahya, Uşak
TR41	Bursa, Eskişehir, Bilecik
TR42	Kocaeli, Sakarya, Düzce, Bolu, Yalova
TR51	Ankara
TR52	Konya, Karaman
TR61	Antalya, Isparta, Burdur
TR62	Adana, Mersin
TR63	Hatay, Kahramanmaraş, Osmaniye
TR71	Kırıkkale, Aksaray, Niğde, Nevşehir, Kırşehir
TR72	Kayseri, Sivas, Yozgat
TR81	Zonguldak, Karabük, Bartın
TR82	Kastamonu, Çankırı, Sinop
TR83	Samsun, Tokat, Çorum, Amasya
TR90	Trabzon, Ordu, Giresun, Rize, Artvin, Gümüşhane
TRA1	Erzurum, Erzincan, Bayburt
TRA2	Ağrı, Kars, Iğdır, Ardahan
TRB1	Malatya, Elazığ, Bingöl, Tunceli
TRB2	Van, Muş, Bitlis, Hakkari
TRC1	Gaziantep, Adıyaman, Kilis
TRC2	Şanlıurfa, Diyarbakır
TRC3	Mardin, Batman, Şırnak, Siirt

**Ek:2 İstatistiksel
Bölge Birimleri
Sınıflandırılması
(İİBS)**

İSTANBUL SERBEST MUHASEBECİ MALİ MÜŞAVİRLER ODASI YAYINLARI

- YAYIN NO 1 3568 SAYILI SERBEST MUHASEBECİLİK, SERBEST MUHASEBECİ MALİ MÜŞAVİRLİK KANUNU
- YAYIN NO 2 KATMA DEĞER VERGİSİ UYGULAMASI VE BELGE DÜZENİ
- YAYIN NO 3 TÜRK VERGİ SİSTEMİNDE KAYNAKTA VERGİLEME
- YAYIN NO 4 TİCARET ŞİRKETLERİ UYGULAMA REHBERİ (CİLT 1 ANONİM ŞİRKETLER)
- YAYIN NO 5 İSTANBUL SERBEST MUHASEBECİ MALİ MÜŞAVİRLER ODASI ÜYELERİ FİHRİSTİ
- YAYIN NO 6 TÜRK VERGİ SİSTEMİNDE ÖNERİLER
- YAYIN NO 7 MUHASEBE SİSTEMİ UYGULAMA GENEL TEBLİĞİNE GÖRE TEKDÜZEN MUHASEBE SİSTEMİ UYGULAMASI
- YAYIN NO 8 İMALAT DEFTERİ UYGULAMASI
- YAYIN NO 9 MALİ TABLOLAR EL KİTABI
- YAYIN NO 10 TEKDÜZEN MUHASEBE SİSTEMİNDE MALİ TABLOLAR VE ORAN ANALİZİ
- YAYIN NO 11 MALİYET MUHASEBESİ UYGULAMALARI
- YAYIN NO 12 ÖRNEKLERLE TEKDÜZEN HESAP SİSTEM EL KİTABI
- YAYIN NO 13 MUHASEBECİNİN EL KİTABI
- YAYIN NO 14 MUHASEBENİN TEMEL KAVRAMLARI VE TEKDÜZEN HESAP PLANI
- YAYIN NO 15 SON DEĞİŞİKLİKLERİYLE TÜRK TİCARET KANUNUNUN UYGULAMALARI
- YAYIN NO 16 TÜRKİYE'DE MUHASEBE VE DENETİM MESLEĞİNİN GELECEĞİ
- YAYIN NO 17 TÜRKİYE'NİN DEMOKRASİ SORUNU
- YAYIN NO 18 GÜMRÜK BİRLİĞİNİN HUKUKİ YAPISI
- YAYIN NO 19 MUHASEBE DENETİMİ MESLEĞİ 2000'LERE DOĞRU
- YAYIN NO 20 MUHASEBE DENETİMİ MESLEĞİNDE YETKİLER SORUMLULUKLAR VE MESLEK AHLASI
- YAYIN NO 21 MUHASEBE MESLEĞİNDE STAJYERİN EL KİTABI HAKLARI VE SORUMLULUKLARI
- YAYIN NO 22 GENEL MUHASEBE EL KİTABI

- YAYIN NO 23 MUHASEBE MESLEĞİNDE STAJYERİN MESLEK HUKUKU EL KİTABI MESLEK KANUNU YÖNETMELİKLER TEBLİĞLER
- YAYIN NO 24 VERGİ KANUNLARINDAKİ SON DEĞİŞİKLİKLER 4369 SAYILI KANUN
- YAYIN NO 25 İKTİSADİ VE TOPLUMSAL BÜTÜNLEŞMEYE DOĞRU ÇALIŞMA HAYATI "GÜMRÜK BİRLİĞİ SÜRECİNİN BAZI ETKİLERİ ÜZERİNE BİR İNCELEME"
- YAYIN NO 26 TOPLUCA TÜRK VERGİ KANUNLARI
- YAYIN NO 27 MUHASEBE MESLEĞİNDE UZLAŞMA
- YAYIN NO 28 DÖNEM SONU İŞLEMLERİ VE VERGİ UYGULAMALARI
- YAYIN NO 29 KONUT YAPI KOOPERATİFLERİ
- YAYIN NO 30 21. YÜZYILA GİRERKEN MUHASEBE DENETİMİ MESLEĞİ VE TEKNOLOJİK GELİŞMELER
- YAYIN NO 31 İŞ VE SOSYAL GÜVENLİK MEVZUATI
- YAYIN NO 32 TÜRKİYE V. MUHASEBE DENETİMİ SEMPOZYUMU
- YAYIN NO 33 MESLEK HUKUKU
- YAYIN NO 34 ÇEVRE MUHASEBESİ VE DENETİMİ
- YAYIN NO 35 İŞLETMELERDE BİRLEŞME VE TASFİYE UYGULAMALARI **(Satışı**
- YAYIN NO 36 İŞE BAŞLAMA, DEĞİŞİKLİKLER, İŞİ BIRAKMA REHBERİ
- YAYIN NO 37 İŞ HUKUKU VE SOSYAL SİGORTA MEVZUATINDA USUL VE ESASLAR
- YAYIN NO 38 SORU VE CEVAPLARLA TÜRK SOSYAL GÜVENLİK MEVZUATI
- YAYIN NO 39 MUHASEBE VE MALİ MÜŞAVİRLİK HİZMETLERİNDE PAZARLAMA
- YAYIN NO 40 ŞİRKETLERDE FİNANSMAN SORUNUNUN ÇÖZÜMÜ VE TEKDÜZEN HESAP PLANINA GÖRE MUHASEBELEŞTİRİLMESİ **(Satışı Devam Etmektedir)**
- YAYIN NO 41 İNŞAAT İŞLERİNDE VE YAPI KOOPERATİFLERİNDE VERGİLENDİRME - MUHASEBE UYGULAMALARI **(Satışı Devam Etmektedir)**
- YAYIN NO 42 MALİ TABLOLAR ANALİZİ UYGULAMALARI
- YAYIN NO 43 STAJA BAŞLAMA DEĞERLENDİRMESİ TEST KİTABI
- YAYIN NO 44 4842 SAYILI BAZI KANUNLARDA DEĞİŞİKLİK YAPILMASI HAKKINDAKİ KANUN VE AÇIKLAMALARI
- YAYIN NO 45 KARŞILAŞTIRMALI AÇIKLAMALI 4857 SAYILI İŞ KANUNU
- YAYIN NO 46 TÜRK TİCARET KANUNUNDA, VERGİ USUL KANUNUNDA, DAMGA

	VERGİSİ KANUNUNDA, İŞ KANUNDA, SOSYAL SİGORTALAR KANUNUNDA, DEĞİŞİKLİK YAPILMASI HAKKINDAKİ KANUN
YAYIN NO 47	KARŞILAŞTIRMALI 4956, 4958, 49014, 4961, 4962 SAYILI KANUNLAR
YAYIN NO 48	ÖRNEKLERLE ENFLASYON DÜZELTMESİ MUHASEBESİ
YAYIN NO 49	VI. TÜRKİYE MUHASEBE DENETİM SEMPOZYUMU
YAYIN NO 50	KIYI BANKACILIĞI
YAYIN NO 51	TİCARİ MEVZUAT İŞLEMLERİ VE UYGULAMASI
YAYIN NO 52	TÜRKİYE'NİN MALİ GÖRÜNÜMÜ (2004 YILININ KESİNLEŞMİŞ VERİLERİYLE)
YAYIN NO 53	MENKUL KIYMET GELİRLERİ VERGİLEMESİ 2005 - 2006
YAYIN NO 54	KAYIT DIŞI EKONOMİ VE ÇÖZÜM YOLLARI
YAYIN NO 55	5458 SAYILI SOSYAL GÜVENLİK PRİM ALACAKLARININ YENİDEN YAPILANDIRILMASI VE BAZI KANUNLARDA DEĞİŞİKLİK YAPILMASI HAKKINDA KANUN YORUM VE AÇIKLAMASI
YAYIN NO 56	TÜRKİYE İŞGÜCÜ PİYASALARI (DURUM RAPORU)
YAYIN NO 57	I. ULUSLARARASI MUHASEBE DENETİMİ SEMPOZYUMU VE VII. TÜRKİYE MUHASEBE DENETİMİ SEMPOZYUMU
YAYIN NO 58	ULUSLARARASI FİNANSAL RAPORLAMA STANDARTLARI (UFRS) UYGULAMASI