



## **Elektrikte bir yıllık 'denge' zararı; 800 milyon YTL**

Büyük özelleştirme ihalelerine hazırlanan enerji sektöründe devlet kurumlarının DUY (Dengeleme Uzlaştırma Yönetmeliği) nedeniyle zararı 800 milyon YTL'ye ulaştı. İstanbul Serbest Muhasebeci Mali Müşavirler Odası'nın (İSMMMO), EPDK (Enerji Piyasası Düzenleme Kurumu), TEİAŞ, TEDAŞ ve DUY piyasasına elektrik veren işletmecilerin beyanlarından yararlanarak hazırladığı Enerji Raporu'na göre oluşan açık yurttaşa zam ya da yurttaşa dolaylı vergi olarak da dönüyor.

İSMMMO'nun raporuna göre, özel sektörün yüksek doğalgaz maliyeti ve karlılığının düşmesi nedeniyle 1 Ağustos 2006'da yürürlüğe giren DUY sistemi bir anlamda elektrik borsası oluşmasını sağladı. Rapora göre, sistemin işleyişi şöyle: "Söz konusu borsada fiyat ortalama 15 Ykr. Şu anda tüketilen toplam elektriğin yüzde 8 – 10'u oluşturulan bu borsadan yani özel üreticilerden temin ediliyor. Özel üreticilerin toplam kurulu gücü 2 bin 500 mega watt civarında. DUY uygulamasının yapıldığı son 1 yılda Türkiye'nin bir yıllık elektrik tüketimi yaklaşık 170 milyar kilovat saat. Buna göre son bir yılda tüketilen elektriğin yüzde 8 -10'una tekabül eden 15 – 17 milyar kilovat saatlik bölümü DUY'dan sağlandı. Özel üreticilerden 15 Ykr karşılığında alınan elektrik TEDAŞ tarafından tüketiciye 12 Ykr karşılığında satılıyor. Söz konusu fiyatın içinde 2 Ykr amortisman bedeli olduğu dikkate alındığında TEDAŞ'ın satış fiyatı 10 Ykr. Devletin sübvansiyonu kilovat saat başına 5 Ykr. Son bir yıllık fatura 700-800 milyon YTL arasında bir zarara tekabül ediyor."

TÜRMOB Genel Başkan Yardımcısı ve İSMMMO Başkanı Yahya Arıkan, söz konusu zararın TEDAŞ, TEİAŞ ve EÜAŞ'ın bilançolarına yansıtıldığını belirterek "Bu kuruluşlar aynı zamanda Özelleştirme İdaresi Başkanlığı'nın yönetiminde bulunuyor. Şirketleri özelleştirirken 'zarar' nağmeleri okuyanlar bir taraftan bu parayı halktan vergi olarak da topluyor" dedi.

EÜAŞ, TEİAŞ ve TEDAŞ'ın kasasından çıkan zararın bir süredir "tüketiciye jest gibi sunulduğunu" oysa bu gibi uygulamaların Türkiye'de daha da ağır vergi yükü anlamına geldiğini belirten Yahya Arıkan, "Bu şirketler zarar ettirilmemeli. Çünkü TEDAŞ ve EÜAŞ özelleştirmelerinin bu yıl içinde yapılması bekleniyor. Bu şirketler devlerin iştahını kabartıyor. 20 bölge halinde özelleştirilmesi planlanan TEDAŞ'ın zarar ettirilmesi değerini de aşağıya çekiyor" değerlendirmesini yaptı.

2001'den bu yana devlet eliyle hiçbir enerji yatırımı yapmayan ve özel sektörün de beklenen yatırımları yapmaması nedeniyle arz açığıyla karşı karşıya kalan Türkiye'nin enerji piyasasına ilişkin hazırlanan İSMMMO'nun raporundaki saptamalar ve öneriler şöyle:

- Enerjide ve özellikle elektrik üretiminde devletin yatırım yapmaktan çekilmesi büyük sıkıntı yaratıyor. Elektrik darboğazına giren Türkiye'de planlı elektrik kesintilerinin yaşanmasına da az kaldı. 2001 yılında çıkarılan yasa ile Türkiye'de devletin artık enerji sektörüne yatırım yapmayacağı ve enerji yatırımlarını özel sektörün yapacağı konusu düzenlenmişti. Ancak bugüne kadar geçen süre zarfında yıllık enerji talebindeki artış yüzde 10'lara varmasına karşın özel sektör tarafından dış dokunur bir yatırım yapılmadı. Kaldı ki özel sektör, yatırım yapmak için Hazine garantisi ve alım garantisi gibi şartlarla devletin önüne geldi. Devletin bunu yapacak imkanı kalmaması nedeniyle de özel sektör herhangi bir yatırıma girişmedi. Bugün ise yaşanan sıkıntılar nedeniyle doğalgaz lobisi tekrar devreye girmiş bulunuyor.

## TÜRKİYE, RUSYA’NIN AVUCUNDA

- Yapımı en kolay ve en hızlı olan doğalgaz çevrim santrallerinin lisansları özel şirketlere birer birer veriliyor. Bu da Türkiye’nin elektrik üretimi ve genel anlamda enerjide dışa bağımlılığını hızla artırıyor. 2006 yılı verilerine göre Türkiye’nin elektrik üretiminde doğalgazın payı yüzde 47.78’e ulaştı. 2007 yılında ise bu rakamın yüzde 50’nin üzerine çıktığı tahmin ediliyor. 2002’de doğalgaz kullanımının çok yüksek olduğu ve bu miktarı aşağıya çekmek gerektiği yetkili ağızlarca kabul edilirken, bugün doğalgazın artık ‘mantıklı’ bir seçenek olduğu savunuluyor. Oysa, Rusya’nın doğalgazı dünya genelinde nasıl ekonomik bir silah olarak kullandığını herkes konuşup buna karşı tedbirler alıyor. Ancak Türkiye her geçen gün doğalgaz kullanımını ve enerji çeşitliliği içindeki payını artırıyor.

	2004	2005	2006	2007
Fuel-Oil	4.421	3.502	2.915	3.511
Motorin	14	0	0	7
Taş Kömürü	1.362	1.677	1.575	1.785
İthal Kömür	4.894	5.809	5.822	6.365
Linyit	11.006	15.928	17.739	21.743
<b>Doğal Gaz</b>	<b>32.548</b>	<b>39.843</b>	<b>42.635</b>	<b>52.363</b>
Jeotermal	64	63	61	94
LPG	258	239	247	292
Nafta	951	842	1.094	577
Biogaz	22	22	21	27
Diğerleri	8	42	38	61
Hidrolik	30.154	24.020	27.587	22.596
Rüzgar	34	32	61	175

	Üretim (GWh)	Üretimdeki Payı (%)
EÜAŞ	43.685	39,8
EÜAŞ Bağlı Ortaklıkları	9.825	9,0
İHD	2.513	2,3
Mobil	92	0,1
Otoprodüktör-Otop. Grubu	8.968	8,2
Yİ	26.038	23,8
YİD	8.468	7,7
Üretim Şirketi	10.038	9,2
<b>ÜRETİM TOPLAMI</b>	<b>109.627</b>	<b>100,0</b>
İthalat	518	
İhracat	1.594	
<b>TÜKETİM TOPLAMI</b>	<b>108.551</b>	

## ARZ AÇIĞI KAPIDA

- Temmuz ayında gerçekleşen 17 milyar 416 milyon kWh'lik elektrik enerjisi üretimi ile 2007 yılında üretilen toplam elektrik enerjisi miktarı 109 milyar 595 milyon kWh düzeyine ulaştı. Temmuz ayında gerçekleştirilen elektrik enerjisi üretimi, bir önceki aya göre yüzde 10,1 ve 2006 yılının Temmuz ayına göre ise yüzde 12'lik artışa karşılık geliyor. Buna göre 2007 yılının il 7 ayındaki elektrik enerjisi üretimi 2006 yılının aynı dönemine göre yüzde 9,8 oranında arttı.

- Söz konusu dönemde tüketilen elektrik enerjisi miktarı da bir önceki aya göre yüzde 10,8; 2006 yılının Temmuz ayına göre ise yüzde 12,4 oranında artarak 17 milyar 322 milyon kWh düzeyine ulaştı. 2007 yılının ilk 7 ayında tüketilen elektrik enerjisi miktarı 108 milyar 520 milyon kWh. Bu da, 2006 yılının aynı dönemine göre yüzde 9,8'lik artış anlamına geliyor. Temmuz ayındaki elektrik enerjisi ile birlikte yıllık talebin yüzde 9,8 oranında artması, 2007 yılı genelinde elektrik enerjisi talebinin beklentilerin çok üzerinde gerçekleşebileceğine işaret ediyor.

Ekonomide olağanüstü gelişmeler olmaması durumunda, 2007 yılı genelinde elektrik enerjisi talebinin 12 düzeyinde artabileceği tahmin ediliyor. Ancak, mevcut kurulu güç kapasitesi ile bu denli yüksek bir talep artışının karşılanması mümkün gözüküyor. Nitekim, üretim ve tüketim neredeyse başa baş giderken aşırı bir talep artışı sistemi her an kilitleyebilir.

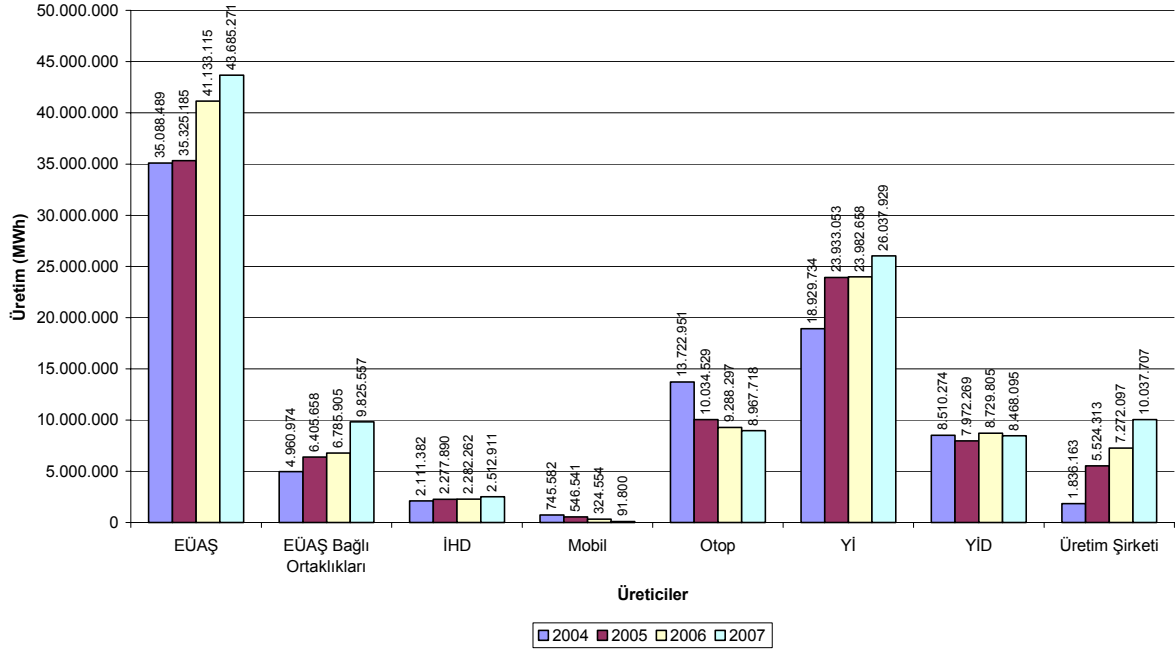
Tablo I – Türkiye Üretimi ve Tüketimi

	Üretim (GWh)	Tüketim (GWh)
2004	150.442	149.761
2005	161.956	160.794
2006	175.695	174.033
2007 Ocak	15.851	15.663
Şubat	14.643	14.521
Mart	15.751	15.570
Nisan	14.917	14.742
Mayıs	15.204	15.070
Haziran	15.813	15.631
Temmuz	17.416	17.322

## YAP İŞLETLERİN PAYI DAHA ÇOK ARTTI

- Temmuz ayında Türkiye elektrik enerjisi tüketiminin en yüksek olduğu 26 Temmuz Perşembe gününde toplam 605,9 milyon kWh elektrik tüketildi. En düşük tüketimin yaşandığı 1 Temmuz Pazar günü ise tüketim 471,4 milyon kWh düzeyinde kaldı. Temmuz ayında Türkiye toplam elektrik enerjisi üretiminin yüzde 31'lik kısmı mevcut sözleşmesi bulunan üretim tesislerinden, yüzde 52'lik kısmı da kamu mülkiyetindeki üretim tesislerinden sağlandı. Geri kalan kısım ise özel üretim şirketleri ile oto prodüktör ve oto prodüktör gruplarınca sağlandı. **Üretim miktarları açısından bir değerlendirme yapıldığında, artan elektrik talebinin, kamunun uhdesindeki santrallerin üretim miktarlarının yüzde 33, Yap İşlet modeli kapsamında çalışan santrallerin üretim miktarlarının yüzde 36,8 ve üretim lisansı bulunan özel santralleri ile oto prodüktörler ve oto prodüktör grubu santrallerinin üretim miktarları yüzde 22,5 oranında artmasıyla karşılandığı görülüyor.**

### Üreticilerin Üretimlerinin Kıyaslaması



### DIŞA BAĞIMLILIK ÜRKÜTÜCÜ BOYUTTA

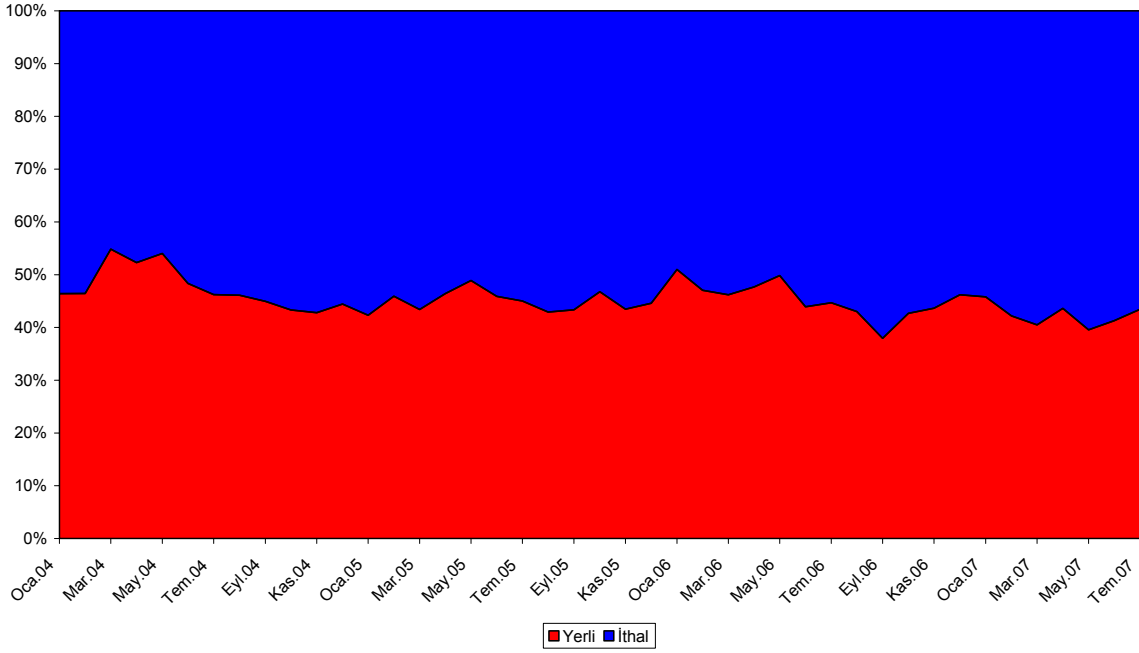
- Enerji kaynaklarına göre elektrik üretim kompozisyonuna bakıldığında; yılın ilk 7 ayı için sırasıyla şöyle: Yüzde 47,8 doğal gaz, Yüzde 21,6 hidrolik ve Yüzde 19,8 linyit.

Tablo III – Kaynaklara Göre 2006 Yılı Kümülatif Üretim Miktarı

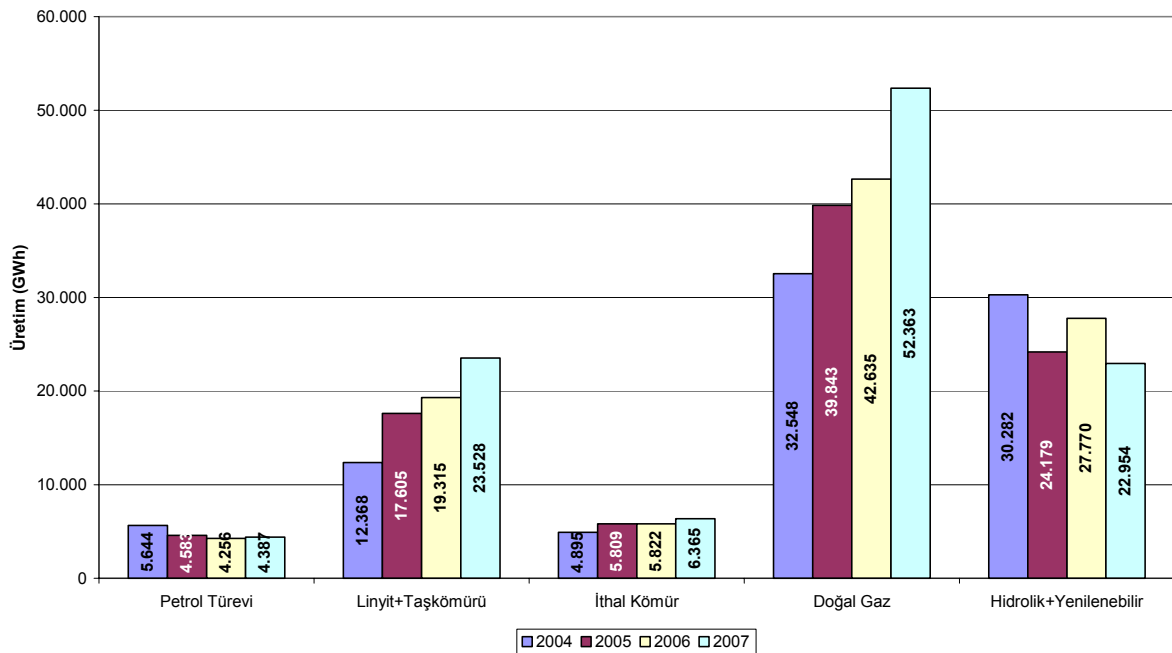
	Üretim (GWh)	Üretimdeki Payı (%)
Fuel-Oil	3.511	3,20
Motorin	7	İhmal edilebilir
Taş Kömürü	1.785	1,63
İthal Kömür	6.365	5,81
Linyit	21.743	19,84
Doğal Gaz	52.363	47,78
Jeotermal	94	İhmal edilebilir
LPG	292	0,27
Nafta	577	0,53
Biogaz	27	İhmal edilebilir
Diğerleri	61	İhmal edilebilir
Hidrolik	22.596	20,62
Rüzgar	175	0,16
<b>GENEL TOPLAM</b>	<b>109.597</b>	<b>100,0</b>

- Türkiye elektrik enerjisi üretiminin yüzde 2007 yılının ilk 7 ayı içinde sırasıyla % 57,6 ithal kaynaklardan sağlanan yüzde 79,1 termik santralardan sağlandı. 2004 yılından bu yana elektrik enerjisi üretiminin kaynaklarına bakıldığında, ithal kaynakların payında yavaş ancak mevsimsel değişiklikler dışında istikrarlı bir artış yaşandığı görülüyor. Oransal olarak üretim artışının en fazla sağlandığı kaynak linyit. Bu dönemde elektrik üretiminde ithal kaynak payının artmasına neden olan en önemli kaynak doğal gaz ve ithal kömür olarak öne çıkıyor.

Yerli İthal Kaynaklara Dayalı Üretim Gelişimi



Kaynakların Kıyası



## KAMU YATIRIM YAPMALI VE ÖZENDİRMELİ

- Enerjide daha büyük sıkıntılar yaşanmaması için yatırım iklimi iyileştirilirken kamunun yatırım için koşulları zorlaması gerekiyor. Özel sektör yatırımlarına engel oluşturan koşullar da ele alınarak önlemler planlamalı ve kayıp-kaçağı artıran dağıtım hatlarının iyileştirilmesi gibi hedefler belirlenmeli. Enerji sektörünün stratejik önemi gereği gününbirlik politikalar terk edilerek, uzun vadeli stratejinin bir an önce belirlenmesi ve devreye sokulması yaşamsal önem taşıyor.

Bilgi Notu:

### DUY SİSTEMİ NASIL İŞLİYOR?

Elektrikte uzun süredir zam yapmayan devlet geçen yaz oto prodüktörlerin elektrik üretimini durdurmasının ardından Dengeleme ve Uzlaştırma Yönetmeliği (DUY) isminde bir yönetmelik yayımlayarak özel sektörden elektriği satın alırken bir borsa oluşturdu. Bu borsa ile günlük elektrik tüketimi bir gün önceden öngörülerek, tüketilecek elektrik özel üreticilerden ihaleyle satın alınmaya başlandı. Böylece özel şirketlerin zarar etmesi önlendi ve kapanan bazı özel santraller tekrar üretime döndü. Burada oluşan elektrik fiyatları ise son derece ilginç. Son verilere göre DUY ile oluşan ihale fiyatları ortalama kilovat saat başına 15 YKr., Nihai tüketiciye satış fiyatı ise 12 YKr. Bunun içinde yaklaşık 2 YKr'lik iletim ve amortisman bedeli de bulunuyor.