



19/04/2008
2008/9

BASIN BÜLTENİ

BÖLGELERE GÖRE DEĞİŞMEKLE BERABER İŞSİZLİK ORANI YÜZDE 30’U AŞIYOR

Dünyada işsizlik oranı istihdam halinde olmayan, son üç ay içinde iş aramış ve 15 gün içinde iş başı yapabilecek durumda olanların dikkate alınmasıyla hesaplanırken Türkiye’de 15 yaşından büyük olup tam gün olarak bir işte istihdam edilmemiş olanlar kategorilere ayrılarak hesaplanıyor. Türkiye’de işsizlik oranı; iş aramayıp çalışmaya hazır olanlar, iş bulma ümidi olmayanlar, mevsimlik çalışanlar, ev işleriyle meşgul olanlar, öğrenciler, emekliler ve çalışamaz halde olanların işsiz sayılmamasıyla hesaplanıyor. Oysaki iş aramayıp çalışmaya hazır olanlar ve iş bulma ümidi olmayanlar da işsiz kategorisinde değerlendirilmeli. Öte yandan mevsimlik çalışanlar ise düzenli bir gelire sahip olmayan bireyleri yansıtıyor. Eğer iş aramayıp çalışmaya hazır olanlar, iş bulma ümidi olmayanlar ve mevsimlik çalışanlar da işsiz tanımında değerlendirilirse işsizlik oranları önemli derecede değişiyor.

İSMMMO için İstanbul Üniversitesi İktisat Fakültesi’nden Yard. Doç. Dr. Binhan Elif Yılmaz, Dr. Murat Çak ve Araştırma Görevlisi Murat Şeker tarafından hazırlanan Şubat 2008 tarihli “Türkiye Ekonomisine Bakış - Ekonomiye Güven ve Beklentiler Anketi” başlıklı yıllık rapora göre, bu açıdan bakıldığında işsizlik oranı bölgelere göre değişmekle beraber en yüksek bölge olduğu Güneydoğu Anadolu’da yüzde 35.9’a çıkıyor. TÜİK’in son olarak açıkladığı Kasım Aralık 2007 ile Ocak 2008’i de kapsayan 3 aylık dönemin verilerine göre geniş tanımlı işsizlik oranı Türkiye ortalaması yüzde 17.4 olarak hesaplandı.

İSMMMO’nun “Türkiye Ekonomisine Bakış” başlıklı ekonomiyi izleme projesinin ara raporu Temmuz 2007’de açıklanmış, seçim harcamalarının bütçede 15 milyar YTL’lik delik açtığı saptaması yapılmıştı.

TÜRMOB Genel Başkan Yardımcısı ve İSMMMO Başkanı Yahya Arıkan raporda yer alan değerlendirmesinde; Türkiye ekonomisine ilişkin makro gelişmeleri ve beklentileri bir arada sunmayı hedefleyerek yayımladıkları bilimsel raporlara bir yenisini daha eklediklerini ifade etti. Arıkan şu değerlendirmeyi yaptı: “Türkiye ekonomisi 2007 yılında küresel finansal dalgalanmalar, genel seçim, cumhurbaşkanlığı seçimi gibi faktörlerin etkisiyle bu yılın ikinci çeyreğiyle beraber büyüme performansını düşürdü, bu süreçte ekonomide üretim, tüketim ve yatırım kararları olumsuz etkilendi. 2006’nın aynı dönemine göre GSMH cari fiyatlarla yaklaşık yüzde 13 ancak sabit fiyatlarla yüzde 3,9 artış sağlayabilmiş, 3 çeyrekte yüzde 4 büyüyebilmiştir. Bu şekilde Türkiye ekonomisinin 22 çeyrekte büyüdüğü görülmekle beraber son rakam, son 16 çeyreğin en düşük büyüme oranıdır. Ekonomik büyümeyle somutlaşan iyileşme sürecinin sonuna geldiği anlaşılıyor. Bu çerçevede üreten kesimlerin sesine kulak vererek yeni önlemler alınması zorunludur.”

İSMMMO'nun raporunda yer alan saptamalardan bazıları şöyle:

GENİŞ TANIMLI İŞSİZLİK ORANLARI

* İş aramayıp çalışmaya hazır olanlar ve iş bulma ümidi olmayanlar da işsiz kategorisinde değerlendirilmelidir. Nihayetinde bu kişiler herhangi bir işe sahip olmayan kişilerdir. Öte yandan mevsimlik çalışanlar ise düzenli bir gelire sahip olmayan bireyleri yansıtmaktadır. Eğer iş aramayıp çalışmaya hazır olanlar, iş bulma ümidi olmayanlar ve mevsimlik çalışanlar da işsiz tanımında değerlendirilirse işsizlik oranları önemli derecede değişecektir. Aşağıdaki tablolarda TÜİK'in Düzey 1 ve Düzey 2 dağılımlarından hareketle, bölgelere göre işsiz sayıları ve işsizlik oranları yukarıda bahsi geçen genişletilmiş işsizlik kavramıyla yeniden hesaplanmıştır.

Geniş Tanımlı İşsizlik Oranları (TÜİK Düzey 2)



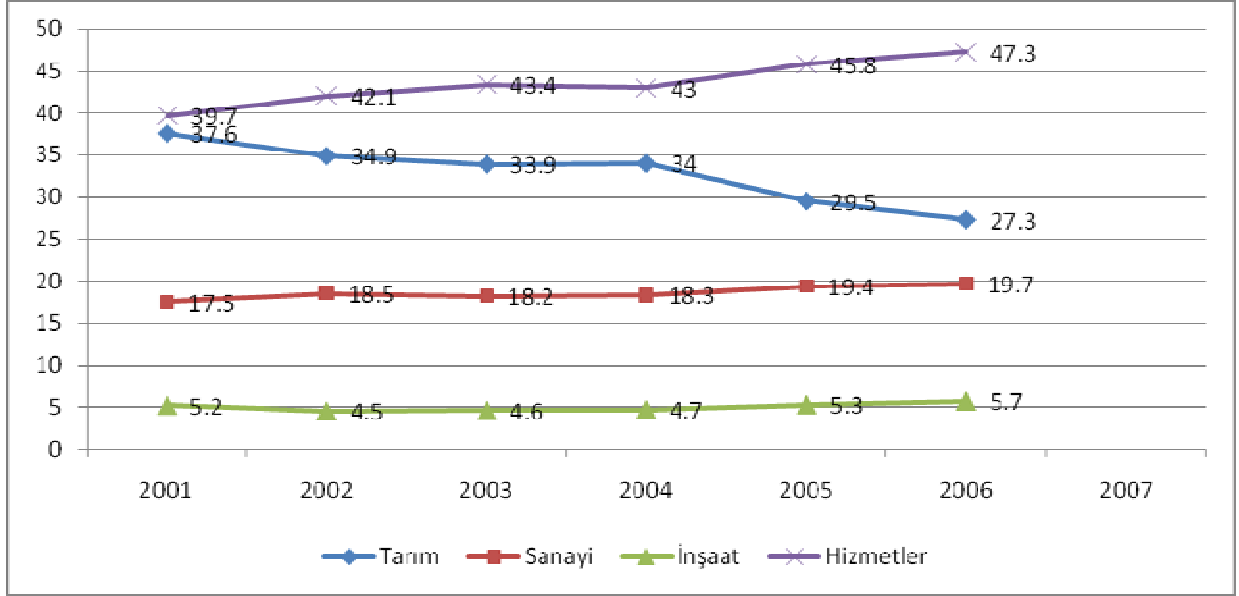
Kaynak: TÜİK verilerinden yararlanılmıştır.

Geniş Tanımlı İşsizlik Oranları (TÜİK Düzey 1)



* 2001 yılından bu yana istihdamın sektörel dağılımına bakıldığında, sanayi ve inşaat sektörlerinde düşük oranda değişimler gözlenirken, tarım sektöründeki istihdam payında yüksek oranda azalış, hizmetler sektöründe ise önemli derecede bir artışa rastlandı.

Grafik 1. İstihdamın Sektörel Dağılımı - Toplam İçindeki Payları (%)



* 2008 yılında 2007 yılında olduğu gibi bütçe harcamalarının yüzde 31.1'i cari transferler kalemine ayrıldı. Bu iki yıl arasındaki oransal artış ise yüzde 9.6. Bütçede en fazla pay ayrılan ikinci kalem faiz harcamaları oldu. Faiz harcamaları 2007 yılında bütçe harcamalarından yüzde 24.2'lik pay almışken, 2008 yılında bu oran yüzde 25.2'ye yükseldi. İki yıl arasında faiz harcamalarındaki artış oranı ise yüzde 14.3. Faiz harcamalarındaki oransal artış, 2008 yılında reel faizlerin yüksek tutulacağına ve iç borç stokunun artacağını işaret ediyor. Öte yandan dış borç faizlerinde kurlarda meydana gelecek bir dalgalanma sonucunda, hesaplanan tutardan daha fazla bir ödeme söz konusu olabilecek.

* 2008 merkezi yönetim bütçe harcamalarındaki üçüncü yüksek pay 2007 yılında da olduğu gibi personel giderleri oldu. 2007'de bütçe harcamalarından yüzde 21.7'lik pay alan personel giderleri, 2008 bütçesinde yüzde 21.9 gibi neredeyse aynı oranda bir paya sahip iken, iki yıl arasındaki oransal artış yüzde 10.3. Ancak personel giderlerindeki yüzde 10'u aşan artışın tamamı 2008 yılında kamu çalışanlarının ücretlerine yansımayacak. Buradaki artışın önemli bir nedeni, 2007 yılında geçici işçilerin devamlı kadroya alınması ve yeni memur kadrolarının açılması.

Bütçe Giderlerinin Dağılımı (%)

	2000	2001	2002	2003	2004	2005	2006 (1)	2007 (2)	2008(3)
Cari Harcamalar	29.1	26.4	28.6	30.8	36.1	39.0	40.9	42.8	42.4
Yatırım Harcamaları	16.4	11.2	14.2	12.0	12.5	17.2	16.8	17.6	16.0
Transfer Harcamaları	52.4	59.1	55.6	56.6	50.7	43.8	41.8	39.5	41.5

Kaynak: DPT

* Bütçe giderleri, cari, yatırım ve transfer harcamaları olarak değerlendirildiğinde, cari harcamaların arttığı, yatırım harcamalarının sabit kaldığı ve transfer harcamalarında küçük düşüşler yaşandığı görülüyor.

Bütçe Giderleri İçindeki Pay (%)

	2007	2008	2009	2010
Faiz Hariç Harcamalar	75.8	74.8	78.1	80.1
I. Personel Giderleri	21.7	21.9	22.8	23.1
II. Sosyal Güvenlik Kurumlarına Ödemeler	2.9	2.9	3.0	3.1
III. Mal ve Hizmet Alımları	10.8	10.3	10.5	10.6
IV. Faiz Harcamaları	24.2	25.2	21.9	19.9
V. Cari Transferler	31.1	31.1	32.3	33.4
VI. Sermaye Giderleri	5.8	5.3	5.9	6.2
VII. Sermaye Transferleri	1.8	0.9	1.2	1.2
VIII. Borç Verme	1.8	1.8	1.8	1.8
IX. Yedek Ödenekler	0.0	0.7	0.6	0.6

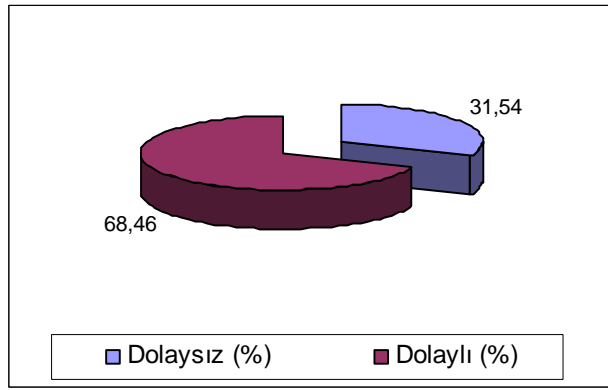
* Vergi gelirleri performansının GSMH karşısındaki durumu ele alındığında 2007 yılında dolaylı vergilerin tahsilatlarında bir gerilemenin yaşandığını, buna karşılık gelir vergisi ve kurumlar vergisi gibi doğrudan vergilerden elde edilen gelirlerde az da olsa bir artışın söz konusu olduğu söylenebilir. Burada, özellikle kurumlar vergisi oranında yapılan ciddi indirime rağmen, söz konusu vergi tahsilatının bir önceki yıla göre yüzde 23.24 artması ve GSMH'nin yüzde 2.13'üne ulaşması ilginç bir gelişme olarak dikkat çekiyor.

* Ancak iç talep düşüklüğünün 2008 yılında da etkisini sürdürmesi bekleniyor. Bu nedenle, hali hazırda uygulanan ekonomik programlarda talep üzerinde kısıtlayıcı etkiler yaratan politikaların ağırlıklarının tedricen de olsa azaltılması, vergi sisteminin daha verimli bir hale dönüştürülebilmesi açısından önem arz ediyor.

Dolaylı ve Dolaysız Vergilerin Toplam Vergi Hasılatı İçindeki Payı (%)

	2002	2003	2004	2005	2006	2007
Dolaysız (%)	32,44	30,50	29,48	28,36	29,20	31,54
Dolaylı (%)	67,56	69,50	70,52	71,64	70,80	68,46

2007 (%)



* Türkiye’de vergi yükü dağılımı incelendiğinde sürekli artan bir seyir izlediği görülüyor. Uzun yıllar sadece genel bütçe vergi gelirlerinin dikkate alınmasıyla hesaplanan vergi yükünün uluslararası standartlara uyularak, yerel idare vergi gelirleri ve sosyal katılım payları da dikkate alınarak hesaplandığında 2002 ile 2006 yılları arasında sırasıyla yüzde 30.4, yüzde 31.7 ve yüzde 32,1 olarak gerçekleştiği görülüyor. Bu gelişmelere rağmen, OECD ülkeleri ile bir karşılaştırma yapıldığında Türkiye vergi yükü açısından 23. sırada ve vergi yükünün düşük olduğu gözlemleniyor. Ancak, Türkiye’de vergi yükü hesaplanırken özellikle kişisel ve kurumsal servetin artmasına karşın servet üzerinde kapsamlı bir vergilemeye gidilmemiş olduğu, buna ek olarak dolaylı vergilerin payının OECD ülkelerinin aksine %70'lere yakın seviyelerde seyrettiği ve son olarak gelir dağılımındaki çarpıklıklar gibi faktörlerin de göz önüne alınması gerektiği ortaya çıkıyor.

Toplam Vergi Yüğü

	2001	2002	2003	2004	2005	2006
SOS.GÜV.K.HARIÇ VERGİ YÜKÜ (%)						
-Vergi İadeleri düşölmüş	26,3	22,4	23,8	23,7	24,9	24,5
-Vergi İadeleri düşölmemiş	27,9	24,5	26,1	26,4	27,7	26,9
SOS.GÜV.K.DAHİL VERGİ YÜKÜ (%)						
-Vergi İadeleri düşölmüş	32,5	28,4	30,4	30,6	31,7	32,1
-Vergi İadeleri düşölmemiş	34,2	30,5	32,7	33,3	34,5	34,5

OECD Ülkelerinde Vergi Yüğü

VERGİ YÜKÜ		
	2004	2005 (Geçici)
Kanada	33,5	33,5
Meksika	19,0	19,8
ABD	25,5	26,8
Avustralya	32,1	-
Japonya	26,4	-
Kore	24,6	25,6
Yeni Zelanda	35,6	36,6
Avusturya	42,6	41,9
Belçika	45,0	45,4
Çek Cumhuriyeti	38,4	38,5
Danimarka	48,8	49,7
Finlandiya	44,2	44,5
Fransa	43,4	44,3
Almanya	34,7	34,7
Yunaistan	35,0	-
Macaristan	38,1	37,1
İzlanda	38,7	42,4
İrlanda	30,1	30,5
İtalya	41,1	41,0
Lüksemburg	37,8	37,6
Hollanda	37,5	-
Norveç	44,0	45,0
Polonya	34,4	-
Portekiz	34,5	-
Slovakya Cumhuriyeti	30,3	29,4
İspanya	34,8	35,8
İsveç	50,4	51,1

İsviçre	29,2	30,0
Türkiye	31,3	32,3
İngiltere	36,0	37,2